



รายงานการวิเคราะห์  
เรื่อง วิเคราะห์การเบิกเงินกองทุนสะสมเลี้ยงชีพ

นางปิ่นติรา วิชา

กองบริหารงานบุคคล  
มหาวิทยาลัยราชภัฏเชียงราย

## คำนำ

รายงานการวิเคราะห์ เรื่อง การเบิกเงินกองทุนสะสมเลี้ยงชีพ โดยได้ดำเนินการศึกษาจากจำนวนบุคลากรที่ลาออกจากกองทุนสะสมเลี้ยงชีพของมหาวิทยาลัยราชภัฏเชียงราย ตั้งแต่ปี พ.ศ. 2556 – 2560 และวิธีการดำเนินงานของบุคลากรที่ดำเนินงานด้านการเบิกจ่ายเงินกองทุนสะสมเลี้ยงชีพของมหาวิทยาลัยราชภัฏเชียงราย ตั้งแต่ปี พ.ศ. 2556 – 2560

ผู้จัดทำหวังเป็นอย่างยิ่งว่า รายงานการวิเคราะห์นี้จะเป็นประโยชน์แก่บุคลากร และมหาวิทยาลัยราชภัฏเชียงราย เพื่อก่อให้เกิดการแนวคิด หลักเกณฑ์ และวิธีการนำไปใช้ที่ถูกต้อง ก่อให้เกิดประโยชน์ทั้งแก่ผู้มาขอเบิกเงินจากกองทุนสะสมเลี้ยงชีพคืนและแก่ผู้ปฏิบัติงานด้านการเบิกจ่ายต่อไป หากมีข้อเสนอแนะที่จะเป็นประโยชน์ต่อการปรับปรุงรายงานการวิเคราะห์เล่มนี้ ขอน้อมรับไว้ด้วยความยินดีและพร้อมที่จะปรับปรุงแก้ไข เพื่อให้ถูกต้องสมบูรณ์ต่อไป

ปิ่นทิรา วิชา

บุคลากร

2562

## สารบัญ

	หน้า
คำนำ	ก
บทที่ 1 บทนำ	1
ความเป็นมาและความสำคัญ	1
วัตถุประสงค์	2
ประโยชน์ที่คาดว่าจะได้รับ	2
ขอบเขตของการวิเคราะห์	2
คำจำกัดความเบื้องต้น	2
บทที่ 2 แนวคิด ทฤษฎี และงานวิเคราะห์/วิจัยที่เกี่ยวข้อง	3
2.1 ความหมายของกองทุนสะสมเลี้ยงชีพ/กองทุนสำรองเลี้ยงชีพ	3
2.2 งานวิเคราะห์/วิจัยที่เกี่ยวข้อง	5
บทที่ 3 วิธีการวิเคราะห์	8
การวิเคราะห์	8
ขั้นตอนการดำเนินงาน	8
ประชากรและกลุ่มตัวอย่าง	8
เครื่องมือที่ใช้ในการศึกษา	9
1.เอกสารการเบิกจ่ายเงิน	9
2. การปฏิบัติ	9
3. การสังเกต	9
4. การเรียนรู้ (Learning)	10
การเก็บรวบรวมข้อมูล	10
1. เอกสารการเบิกจ่ายเงินการส่งคืนเอกสารแก้ไข	10
2. บันทึกการสังเกต	11
3. การวิเคราะห์ข้อมูล	11
4.การเก็บรวบรวมข้อมูล	12
การวิเคราะห์ข้อมูลและการนำเสนอ	13
เทคนิคที่นำมาใช้การวิเคราะห์	14
สถิติที่ใช้ในการวิเคราะห์ข้อมูล	14
บทที่ 4 ผลการวิเคราะห์	15
การวิเคราะห์และการนำเสนอผลของการวิเคราะห์	15

## สารบัญ(ต่อ)

	หน้า
บทที่ 5 สรุปผลการวิเคราะห์ และข้อเสนอแนะ	57
สรุปผลการวิเคราะห์	57
ข้อเสนอแนะ	63
บรรณานุกรม	68
ประวัติผู้เขียน	69

## สารบัญตาราง

ตาราง	หน้า
4.1 แสดงจำนวนสมาชิกกองทุนสะสมเลี้ยงชีพ ตั้งแต่ปี พ.ศ. 2556 – 2560	15
4.2 แสดงจำนวนสมาชิกกองทุนสะสมเลี้ยงชีพเข้า ตั้งแต่ปี พ.ศ.2556 – 2560	17
4.3 แสดงจำนวนสมาชิกกองทุนสะสมเลี้ยงชีพ ลาออกตั้งแต่ปี พ.ศ.2556–2560	18
4.4 บุคลากรที่ลาออกจากกองทุนสะสมเลี้ยงชีพแต่ละหน่วยงานของมหาวิทยาลัย ราชภัฏเชียงราย ตั้งแต่ปี พ.ศ. 2556	20
4.5 บุคลากรที่ลาออกจากกองทุนสะสมเลี้ยงชีพแต่ละหน่วยงานของมหาวิทยาลัย ราชภัฏเชียงราย ตั้งแต่ปี พ.ศ. 2557	22
4.6 บุคลากรที่ลาออกจากกองทุนสะสมเลี้ยงชีพแต่ละหน่วยงานของมหาวิทยาลัย ราชภัฏเชียงราย ตั้งแต่ปี พ.ศ. 2558	24
4.7 บุคลากรที่ลาออกจากกองทุนสะสมเลี้ยงชีพแต่ละหน่วยงานของมหาวิทยาลัย ราชภัฏเชียงราย ตั้งแต่ปี พ.ศ. 2559	26
4.8 บุคลากรที่ลาออกจากกองทุนสะสมเลี้ยงชีพแต่ละหน่วยงานของมหาวิทยาลัย ราชภัฏเชียงราย ตั้งแต่ปี พ.ศ. 2560	28
4.9 จำนวนบุคลากรที่ลาออกจากกองทุนสะสมเลี้ยงชีพมากที่สุดในแต่ละปี ตั้งแต่ปี พ.ศ. 2556 – 2560	30
4.10 หน่วยงานที่มีบุคลากรที่ลาออกจากกองทุนสะสมเลี้ยงชีพมากที่สุดในปี พ.ศ. 2556 เรียงลำดับจากมากไปหาน้อย จำนวน 5 อันดับแรก	31
4.11 หน่วยงานที่มีบุคลากรที่ลาออกจากกองทุนสะสมเลี้ยงชีพมากที่สุดในปี พ.ศ. 2557 เรียงลำดับจากมากไปหาน้อย จำนวน 5 อันดับแรก	32
4.12 หน่วยงานที่มีบุคลากรที่ลาออกจากกองทุนสะสมเลี้ยงชีพมากที่สุดในปี พ.ศ. 2558 เรียงลำดับจากมากไปหาน้อย จำนวน 5 อันดับแรก	34
4.13 หน่วยงานที่มีบุคลากรที่ลาออกจากกองทุนสะสมเลี้ยงชีพมากที่สุดในปี พ.ศ. 2559 เรียงลำดับจากมากไปหาน้อย จำนวน 5 อันดับแรก	35
4.14 หน่วยงานที่มีบุคลากรที่ลาออกจากกองทุนสะสมเลี้ยงชีพมากที่สุดในปี พ.ศ. 2560 เรียงลำดับจากมากไปหาน้อย จำนวน 5 อันดับแรก	37
4.15 หน่วยงานที่มีบุคลากรที่ลาออกจากกองทุนสะสมเลี้ยงชีพมากที่สุดในแต่ละปี ตั้งแต่ปีพ.ศ. 2556 - พ.ศ. 2560	38
4.16 แสดงรายงานผลการวิเคราะห์ปัญหาการเบิกจ่ายเงินเมื่อรวบรวมข้อมูลจากเอกสาร เบิกจ่ายเงินกองทุนสะสมเลี้ยงชีพของมหาวิทยาลัยราชภัฏเชียงราย ตั้งแต่ปี พ.ศ. 2556	40
4.17 แสดงรายงานผลการวิเคราะห์ปัญหาการเบิกจ่ายเงินเมื่อรวบรวมข้อมูลจากเอกสาร เบิกจ่ายเงินกองทุนสะสมเลี้ยงชีพของมหาวิทยาลัยราชภัฏเชียงราย ตั้งแต่ปี พ.ศ. 2557	41

## สารบัญตาราง(ต่อ)

ตาราง	หน้า
4.18 แสดงรายงานผลการวิเคราะห์ปัญหาการเบิกจ่ายเงินเมื่อรวบรวมข้อมูลจากเอกสารเบิกจ่ายเงินกองทุนสะสมเลี้ยงชีพของมหาวิทยาลัยราชภัฏเชียงราย ตั้งแต่ปี พ.ศ. 2558	43
4. 19 แสดงรายงานผลการวิเคราะห์ปัญหาการเบิกจ่ายเงินเมื่อรวบรวมข้อมูลจากเอกสารเบิกจ่ายเงินกองทุนสะสมเลี้ยงชีพของมหาวิทยาลัยราชภัฏเชียงราย ตั้งแต่ปี พ.ศ. 2559	44
4.20 แสดงรายงานผลการวิเคราะห์ปัญหาการเบิกจ่ายเงินเมื่อรวบรวมข้อมูลจากเอกสารเบิกจ่ายเงินกองทุนสะสมเลี้ยงชีพของมหาวิทยาลัยราชภัฏเชียงราย ตั้งแต่ปี พ.ศ. 2560	46
4.21 ผลการวิเคราะห์ปัญหาการเบิกจ่ายเงินเมื่อรวบรวมข้อมูลจากเอกสารเบิกจ่ายเงินกองทุนสะสมเลี้ยงชีพของมหาวิทยาลัยราชภัฏเชียงราย ตั้งแต่ปี พ.ศ. 2556 - 2560	48
4.22 แสดงรายงานผลการวิเคราะห์ปัญหาผู้ใช้บริการไม่เข้าใจระบบการเบิกจ่ายเงินกองทุนสะสมเลี้ยงชีพของมหาวิทยาลัยราชภัฏเชียงรายตั้งแต่ปี พ.ศ. 2556 – 2560 (ปัญหาข้อที่ 1)	50
4.23 แสดงรายงานผลการวิเคราะห์ปัญหาผู้ดำเนินงานเบิกจ่ายเงินกองทุนสะสมเลี้ยงชีพของมหาวิทยาลัยราชภัฏเชียงราย ไม่เข้าใจระบบการเบิกจ่ายในโปรแกรมการเงินและพัสดุตั้งแต่ปี พ.ศ. 2556 – 2560 (ปัญหาข้อที่ 2)	52
4.24 แสดงรายงานผลการวิเคราะห์ปัญหาผู้การคำนวณการเบิกจ่ายเงินคืนสมาชิก ตั้งแต่ปี พ.ศ. 2556 – 2560 (ปัญหาข้อที่ 3)	54
4.25 แสดงรายงานผลการวิเคราะห์ปัญหาการส่งเอกสารเบิกจ่ายเงินกองทุนสะสมเลี้ยงชีพของมหาวิทยาลัยราชภัฏเชียงรายไม่ครบ/ ไม่ถูกต้อง สมบูรณ์ ตั้งแต่ปี พ.ศ. 2556 – 2560 (ปัญหาข้อที่ 4)	55

## สารบัญแผนภูมิ

กราฟ	หน้า
4. 1 แสดงจำนวนสมาชิกกองทุนสะสมเลี้ยงชีพ ตั้งแต่ปี พ.ศ. 2556 – 2560	16
4. 2 แสดงจำนวนสมาชิกกองทุนสะสมเลี้ยงชีพเข้า ตั้งแต่ปี พ.ศ. 2556 – 2560	18
4. 3 แสดงจำนวนสมาชิกกองทุนสะสมเลี้ยงชีพลาออกตั้งแต่ปี พ.ศ. 2556 – 2560	19
4. 4 จำนวนบุคลากรที่ลาออกจากกองทุนสะสมเลี้ยงชีพแต่ละหน่วยงานของมหาวิทยาลัยราชภัฏเชียงราย ตั้งแต่ปี พ.ศ. 2556	21
4. 5 จำนวนบุคลากรที่ลาออกจากกองทุนสะสมเลี้ยงชีพแต่ละหน่วยงานของมหาวิทยาลัยราชภัฏเชียงราย ตั้งแต่ปี พ.ศ. 2557	23
4. 6 จำนวนบุคลากรที่ลาออกจากกองทุนสะสมเลี้ยงชีพแต่ละหน่วยงานของมหาวิทยาลัยราชภัฏเชียงราย ตั้งแต่ปี พ.ศ. 2558	25
4. 7 จำนวนบุคลากรที่ลาออกจากกองทุนสะสมเลี้ยงชีพแต่ละหน่วยงานของมหาวิทยาลัยราชภัฏเชียงราย ตั้งแต่ปี พ.ศ. 2559	27
4. 8 จำนวนบุคลากรที่ลาออกจากกองทุนสะสมเลี้ยงชีพแต่ละหน่วยงานของมหาวิทยาลัยราชภัฏเชียงราย ตั้งแต่ปี พ.ศ. 2560	29
4. 9 จำนวนบุคลากรที่ลาออกจากกองทุนสะสมเลี้ยงชีพมากที่สุดในแต่ละปี ตั้งแต่ปี พ.ศ. 2556 – 2560	31
4. 10 หน่วยงานที่มีบุคลากรที่ลาออกจากกองทุนสะสมเลี้ยงชีพมากที่สุดในปี พ.ศ. 2556 เรียงลำดับจากมากไปหาน้อย จำนวน 5 อันดับแรก	32
4. 11 หน่วยงานที่มีบุคลากรที่ลาออกจากกองทุนสะสมเลี้ยงชีพมากที่สุดในปี พ.ศ. 2557 เรียงลำดับจากมากไปหาน้อย จำนวน 5 อันดับแรก	33
4. 12 หน่วยงานที่มีบุคลากรที่ลาออกจากกองทุนสะสมเลี้ยงชีพมากที่สุดในปี พ.ศ. 2558 เรียงลำดับจากมากไปหาน้อย จำนวน 5 อันดับแรก	35
4. 13 หน่วยงานที่มีบุคลากรที่ลาออกจากกองทุนสะสมเลี้ยงชีพมากที่สุดในปี พ.ศ. 2559 เรียงลำดับจากมากไปหาน้อย จำนวน 5 อันดับแรก	36
4. 14 หน่วยงานที่มีบุคลากรที่ลาออกจากกองทุนสะสมเลี้ยงชีพมากที่สุดในปี พ.ศ. 2559 เรียงลำดับจากมากไปหาน้อย จำนวน 5 อันดับแรก	38
4. 15 หน่วยงานที่มีบุคลากรที่ลาออกจากกองทุนสะสมเลี้ยงชีพมากที่สุดในแต่ละปี ตั้งแต่ปี พ.ศ. 2556 - พ.ศ. 2560	39
4. 16 แสดงรายงานผลการวิเคราะห์ปัญหาการเบิกจ่ายเงินเมื่อรวบรวมข้อมูลจากเอกสารเบิกจ่ายเงินกองทุนสะสมเลี้ยงชีพของมหาวิทยาลัยราชภัฏเชียงราย ตั้งแต่ปี พ.ศ. 2556	41
4. 17 แสดงรายงานผลการวิเคราะห์ปัญหาการเบิกจ่ายเงินเมื่อรวบรวมข้อมูลจากเอกสารเบิกจ่ายเงินกองทุนสะสมเลี้ยงชีพของมหาวิทยาลัยราชภัฏเชียงราย ตั้งแต่ปี พ.ศ. 2557	42

## สารบัญแผนภูมิ(ต่อ)

กราฟ	หน้า
4. 18 แสดงรายงานผลการวิเคราะห์ปัญหาการเบิกจ่ายเงินเมื่อรวบรวมข้อมูลจากเอกสารเบิกจ่ายเงินกองทุนสะสมเลี้ยงชีพของมหาวิทยาลัยราชภัฏเชียงราย ตั้งแต่ปี พ.ศ. 2558	44
4. 19 แสดงรายงานผลการวิเคราะห์ปัญหาการเบิกจ่ายเงินเมื่อรวบรวมข้อมูลจากเอกสารเบิกจ่ายเงินกองทุนสะสมเลี้ยงชีพของมหาวิทยาลัยราชภัฏเชียงราย ตั้งแต่ปี พ.ศ. 2559	45
4. 20 แสดงรายงานผลการวิเคราะห์ปัญหาการเบิกจ่ายเงินเมื่อรวบรวมข้อมูลจากเอกสารเบิกจ่ายเงินกองทุนสะสมเลี้ยงชีพของมหาวิทยาลัยราชภัฏเชียงราย ตั้งแต่ปี พ.ศ. 2560	47
4. 21 แสดงผลการวิเคราะห์ปัญหาการเบิกจ่ายเงินเมื่อรวบรวมข้อมูลจากเอกสารเบิกจ่ายเงินกองทุนสะสมเลี้ยงชีพของมหาวิทยาลัยราชภัฏเชียงราย ตั้งแต่ปี พ.ศ. 2556 - 2560	49
4. 22 แสดงรายงานผลการวิเคราะห์ปัญหาผู้ใช้บริการไม่เข้าใจระบบการเบิกจ่ายเงินกองทุนสะสมเลี้ยงชีพของมหาวิทยาลัยราชภัฏเชียงรายตั้งแต่ปี พ.ศ. 2556 – 2560 (ปัญหาข้อที่ 1)	51
4. 23 แสดงรายงานผลการวิเคราะห์ปัญหาผู้ดำเนินงานเบิกจ่ายเงินกองทุนสะสมเลี้ยงชีพของมหาวิทยาลัยราชภัฏเชียงราย ไม่เข้าใจระบบการเบิกจ่ายในโปรแกรมการเงินและพัสดุตั้งแต่ปี พ.ศ. 2556 – 2560 (ปัญหาข้อที่ 2)	53
4. 24 แสดงรายงานผลการวิเคราะห์ผู้การคำนวณการเบิกจ่ายเงินค่านสมาชิก ตั้งแต่ปี พ.ศ. 2556 – 2560 (ปัญหาข้อที่ 3)	54
4. 25 แสดงรายงานผลการวิเคราะห์ปัญหาการส่งเอกสารเบิกจ่ายเงินกองทุนสะสมเลี้ยงชีพของมหาวิทยาลัยราชภัฏเชียงรายไม่ครบ/ ไม่ถูกต้อง สมบูรณ์ ตั้งแต่ปี พ.ศ. 2556 – 2560 (ปัญหาข้อที่ 4)	56



# บทที่ 1

## บทนำ

### ความเป็นมาและความสำคัญ

มหาวิทยาลัยราชภัฏเชียงราย ได้จัดตั้งกองทุนสะสมเลี้ยงชีพ ตั้งแต่ พ.ศ. 2545 โดยมีวัตถุประสงค์เพื่อให้บุคลากรในสังกัดมหาวิทยาลัยราชภัฏเชียงรายที่ได้รับเงินเดือนที่สถาบันจ่ายให้เป็นรายเดือน ซึ่งปฏิบัติหน้าที่ประจำอยู่ ณ มหาวิทยาลัยราชภัฏเชียงรายเต็มเวลา มีขวัญกำลังใจในการปฏิบัติงาน เป็นหลักประกันการให้ผลประโยชน์ตอบแทนการปฏิบัติงาน ให้สวัสดิการและสิทธิประโยชน์ อีกทั้งเป็นการส่งเสริมการออมทรัพย์ของสมาชิก และเมื่อพ้นสภาพจากการเป็นสมาชิก บุคลากรสามารถเบิกเงินสะสมเลี้ยงชีพคืนได้ตามสิทธิที่พึงมีและพึงได้รับการปฏิบัติงานด้านเบิกจ่ายเงินกองทุนสะสมเลี้ยงชีพ มีขั้นตอนและการปฏิบัติงานที่ละเอียดอ่อนและต้องอยู่ในกรอบของการปฏิบัติงานที่ถูกต้อง รวดเร็ว ทันตามเวลาที่กำหนด ภายใต้ ระเบียบและข้อบังคับการปฏิบัติงานด้านการเบิกจ่ายเงินกองทุนสะสมเลี้ยงชีพ ประกอบกับต้องอาศัยประสบการณ์และความเชี่ยวชาญเพื่อให้การปฏิบัติงานเป็นไปตามระเบียบ และถูกต้อง ที่สำคัญขั้นตอนที่ใช้ในการปฏิบัติงานมีความซับซ้อนและซ้ำซ้อนกัน จึงต้องมีการตรวจสอบและปรับปรุงอยู่เสมอ หากบุคลากรและเจ้าหน้าที่ปฏิบัติงานขาดความรู้ ความเข้าใจในระเบียบของทางมหาวิทยาลัยก็จะทำให้เกิดข้อบกพร่องต่างๆ เกิดขึ้น ทำให้การเบิกจ่ายเงินไม่เป็นไปตามระเบียบ และข้อบังคับที่ทางมหาวิทยาลัยราชภัฏเชียงรายกำหนดไว้ ดังนั้นการจัดทำคู่มือการเบิกจ่ายเงินกองทุนสะสมเลี้ยงชีพจึงเป็นวิธีหนึ่งที่จะควบคุมและป้องกันมิให้เกิดข้อบกพร่อง หรือข้อผิดพลาดในการเบิกจ่ายเงิน การจัดทำคู่มือการปฏิบัติที่ถูกต้องเกี่ยวกับการตรวจสอบการเบิกจ่ายเงินกองทุนสะสมเลี้ยงชีพจึงจำเป็นที่จะศึกษาปัญหาและแนวทางในการป้องกันมิให้เกิดข้อผิดพลาดในการเบิกจ่ายเงิน ดังนั้นเพื่อให้การปฏิบัติงานด้านการเบิกจ่ายเงินกองทุนสะสมเลี้ยงชีพถูกต้องตามระเบียบ ข้อบังคับ และมีแนวทางปฏิบัติเดียวกันให้กับบุคลากรผู้ปฏิบัติงาน

จากความเป็นมาและความสำคัญดังกล่าวผู้เขียนในฐานะคณะกรรมการกองทุนสะสมเลี้ยงชีพและผู้ที่ดำเนินการเบิกจ่ายโดยตรงจึงมีความสนใจเขียนผลงานการวิเคราะห์ เรื่อง “การเบิกจ่ายเงินกองทุนสะสมเลี้ยงชีพ” ซึ่งหวังเป็นอย่างยิ่งว่า คู่มือการปฏิบัติงานฉบับนี้ จะเป็นประโยชน์แก่บุคลากรที่ปฏิบัติงาน และบุคลากรที่เกี่ยวข้องที่จะได้ศึกษา และเบิกเงินกองทุนสะสมเลี้ยงชีพคืน เพื่อบูรณาการความรู้ที่ได้รับกับการปฏิบัติงานจริง เพื่อเป็นแนวทางในการปฏิบัติงานที่ก่อให้เกิดประสิทธิภาพและประสิทธิผลอย่างแท้จริง หากมีข้อบกพร่องประการใด ผู้จัดทำต้องขออภัย ไว้ ณ ที่นี้ และจะพัฒนาระบบการเบิกเงินกองทุนสะสมเลี้ยงชีพให้เป็นระบบมากยิ่งขึ้น

## วัตถุประสงค์

1. เพื่อวิเคราะห์จำนวนบุคลากรที่ลาออกจากกองทุนสะสมเลี้ยงชีพของมหาวิทยาลัยราชภัฏเชียงราย ตั้งแต่ปี พ.ศ. 2556 – 2560
2. เพื่อวิเคราะห์วิธีการดำเนินงานของบุคลากรที่ดำเนินงานด้านการเบิกจ่ายเงินกองทุนสะสมเลี้ยงชีพของมหาวิทยาลัยราชภัฏเชียงราย ตั้งแต่ปี พ.ศ. 2556 – 2560

## ประโยชน์ที่คาดว่าจะได้รับ

1. ได้ผลการวิเคราะห์จำนวนบุคลากรที่ลาออกจากกองทุนสะสมเลี้ยงชีพของมหาวิทยาลัยราชภัฏเชียงราย ตั้งแต่ปี พ.ศ. 2556 – 2560
2. ได้วิธีการดำเนินงานของบุคลากรที่ดำเนินงานด้านการเบิกจ่ายเงินกองทุนสะสมเลี้ยงชีพของมหาวิทยาลัยราชภัฏเชียงราย ตั้งแต่ปี พ.ศ. 2556 – 2560

## ขอบเขตของการวิเคราะห์

1. ศึกษาวิเคราะห์ข้อมูลเกี่ยวกับบุคลากรที่ลาออกจากกองทุนสะสมเลี้ยงชีพของมหาวิทยาลัยราชภัฏเชียงราย ตั้งแต่ปี พ.ศ. 2556 – 2560
2. ศึกษาวิเคราะห์วิธีการดำเนินงานของบุคลากรที่ดำเนินงานด้านการเบิกจ่ายเงินกองทุนสะสมเลี้ยงชีพของมหาวิทยาลัยราชภัฏเชียงราย ตั้งแต่ปี พ.ศ. 2556 – 2560

## คำจำกัดความเบื้องต้น

1. “สมาชิก” หมายถึง พนักงานมหาวิทยาลัยและพนักงานราชการที่ปฏิบัติราชการในสังกัดมหาวิทยาลัยราชภัฏเชียงราย และบุคคลอื่นที่มหาวิทยาลัยได้จ่ายค่าจ้างตามสัญญาจ้างลักษณะเช่นเดียวกับพนักงานมหาวิทยาลัย
2. “กองทุน” หมายถึง กองทุนสะสมเลี้ยงชีพของมหาวิทยาลัยราชภัฏเชียงราย
3. “เงินสะสม” หมายถึง เงินที่สมาชิกสะสมเข้ากองทุนตามระเบียบมหาวิทยาลัยราชภัฏเชียงรายว่าด้วยกองทุนสะสมเลี้ยงชีพสำหรับพนักงานมหาวิทยาลัย พ.ศ.2552 โดยมหาวิทยาลัยจะดำเนินการหักเงินสะสมจากเงินเดือนในอัตราร้อยละ 3 ของเงินเดือนทุกเดือนและมหาวิทยาลัยจะจ่ายเงินสมทบเข้ากองทุนในอัตราเดียวกัน
4. “เงินสมทบ” หมายถึง เงินที่มหาวิทยาลัยจ่ายเงินสมทบตามระเบียบมหาวิทยาลัยราชภัฏเชียงรายว่าด้วยกองทุนสะสมเลี้ยงชีพสำหรับพนักงานมหาวิทยาลัย พ.ศ.2552

## บทที่ 2

### แนวคิด ทฤษฎี และงานวิเคราะห์/วิจัยที่เกี่ยวข้อง

ในบทนี้ ผู้วิเคราะห์ได้ศึกษาหลักการ แนวคิด ระเบียบ นโยบาย และหลักเกณฑ์ที่เกี่ยวข้องกับการศึกษาการเบิกจ่ายเงินกองทุนสะสมเลี้ยงชีพในงานวิจัยอื่น ๆ เพื่อเป็นพื้นฐานและแนวคิดในการกำหนดแนววิเคราะห์ ของการเบิกจ่ายเงินกองทุนสะสมเลี้ยงชีพของมหาวิทยาลัยราชภัฏเชียงราย ดังนี้

- 1.1 ความหมายของกองทุนสะสมเลี้ยงชีพ/กองทุนสำรองเลี้ยงชีพ
- 1.2 งานวิเคราะห์/วิจัยที่เกี่ยวข้อง

#### 1.1 ความหมายของกองทุนสะสมเลี้ยงชีพ/กองทุนสำรองเลี้ยงชีพ

นาย มนูญ บรรณวงศิลป์ กองการเจ้าหน้าที่ มข. กล่าวถึงกองทุนสะสมเลี้ยงชีพไว้ว่า กองทุนสำรองเลี้ยงชีพเริ่มมีการจัดตั้งขึ้นในประเทศไทยก่อนปี 2527 และในช่วงแผนพัฒนาเศรษฐกิจและสังคมแห่งชาติฉบับที่ 5 ได้มีการส่งเสริมให้มีการจัดตั้งกองทุนสำรองเลี้ยงชีพเพิ่มขึ้น ต่อมาในปี พ.ศ. 2530 ได้มีการออกพระราชบัญญัติกองทุนสำรองเลี้ยงชีพ โดยมีรัฐมนตรีว่าการกระทรวงการคลังเป็นผู้รักษาการและมีอำนาจหน้าที่กำกับและดูแลทั่วไปซึ่งการจัดการกองทุน และได้แต่งตั้งให้สำนักงานเศรษฐกิจการคลัง กระทรวงการคลัง เป็นนายทะเบียนกองทุน ต่อมากระทรวงการคลังได้มีดำริที่จะโอนงานการกำกับดูแลกองทุนสำรองเลี้ยงชีพจากสำนักงานเศรษฐกิจการคลังมายังสำนักงาน ก.ล.ต. เนื่องจากเล็งเห็นว่าการจัดการลงทุนในประเทศไทยในขณะนั้นได้แก่กองทุนรวมและกองทุนส่วนบุคคล อยู่ภายใต้การกำกับดูแลของสำนักงาน ก.ล.ต. อยู่แล้ว การรับหน้าที่กำกับดูแลกองทุนสำรองเลี้ยงชีพเพิ่มอีกประเภทหนึ่ง จึงน่าจะมีความเหมาะสมและทำให้หลักเกณฑ์ในการประกอบธุรกิจ และมาตรฐานในการกำกับดูแลเป็นไปในแนวทางเดียวกัน ดังนั้น จึงได้มีการแก้ไขพระราชบัญญัติกองทุนสำรองเลี้ยงชีพ พ.ศ. 2530 และพระราชบัญญัติหลักทรัพย์และตลาดหลักทรัพย์ พ.ศ. 2535 เพื่อให้การจัดการกองทุนสำรองเลี้ยงชีพอยู่ภายใต้การกำกับดูแลของสำนักงาน ก.ล.ต. ซึ่งพระราชบัญญัติฉบับแก้ไขทั้งสองฉบับได้ลงประกาศในราชกิจจานุเบกษาเมื่อวันที่ 30 ธันวาคม 2542 และมีผลใช้บังคับตั้งแต่วันที่ 30 มีนาคม 25

ความรู้เบื้องต้นเกี่ยวกับกองทุนสำรองเลี้ยงชีพกองทุนสำรองเลี้ยงชีพเป็นเครื่องมือตัวหนึ่งในการให้สวัสดิการของนายจ้าง นอกเหนือจากค่าแรงที่ได้รับประจำ โบนัส หรือสวัสดิการอื่นๆ เพื่อสร้างแรงจูงใจให้ลูกจ้างทำงานให้กับนายจ้างนานขึ้น อีกทั้งยังสร้างความมั่นคงและมั่นใจให้ลูกจ้างเมื่อพ้นจากงาน เพราะเงินที่นำเข้ากองทุนสำรองเลี้ยงชีพประกอบไปด้วยเงินที่ลูกจ้างยินดีจ่ายส่วนหนึ่งเรียกว่า " เงินสะสม " และนายจ้างยินดีจ่ายเงินเข้าอีกส่วนหนึ่งเรียกว่า " เงินสมทบ " นั่นคือ นอกจากลูกจ้างจะออมแล้วนายจ้างยังช่วยลูกจ้างออมอีกแรงหนึ่งด้วย จึงเท่ากับว่ากองทุนสำรองเลี้ยงชีพเป็นกองทุนที่สร้างขึ้นด้วยความสมัครใจของลูกจ้างและนายจ้างที่จะร่วมแรงร่วมใจกันออมเงินผ่านกองทุนสำรองเลี้ยงชีพ

กองทุนสำรองเลี้ยงชีพเป็นทางเลือกหนึ่งในการส่งเสริมการออมที่เน้นการออมแบบผูกพันระยะยาวคือ ค่อยๆ ออม ออมไปเรื่อยๆ และจะเป็นหลักประกันให้คุณอุ่นใจได้ว่าจะมีเงินก้อนไว้ใช้เมื่อเกษียณอายุ เมื่อลาออกจากงานหรือเมื่อเสียชีวิตแล้วยังตกทอดไปยังครอบครัวได้อีกด้วย เพราะเมื่อใดก็ตามที่คุณตัดสินใจที่จะออมเงินในกองทุนสำรองเลี้ยงชีพแล้ว คุณไม่สามารถเบิก-ถอนได้ตามใจชอบ เงินของคุณจะถูกนำไปบริหารโดยนักลงทุนมืออาชีพที่เรียกว่า " บริษัทจัดการ " เพื่อให้เงินนั้นออกดอกออกผลเพิ่มพูนขึ้นเป็นผลประโยชน์ให้กับกองทุนและคุณจะได้รับเงินที่ออมไว้ในกองทุนนี้ก็ต่อเมื่อพ้นสมาชิกภาพออกไปจากกองทุนแล้ว (ความรู้ที่น่าสนใจเกี่ยวกับกองทุนสำรองเลี้ยงชีพพนักงานในมหาวิทยาลัย.สืบค้นจาก <https://www.gotoknow.org/posts/110138>)

เฉลิมชัย ก๊กเกียรติกุล (2556) ได้ให้แนวความคิดพื้นฐานเกี่ยวกับกองทุนสำรองเลี้ยงชีพโดยอิงกับสองทฤษฎีหลัก กล่าวคือ ทฤษฎีพื้นฐานกลุ่มแรกคือทฤษฎีสวัสดิการสังคม ซึ่งถือเป็นรากเหง้าของระบบกองทุนประกันสังคม ซึ่งแบ่งย่อยออกเป็นสามทฤษฎีย่อย และทฤษฎีพื้นฐานในกลุ่มที่สองคือทฤษฎีกองทุนสำรองเลี้ยงชีพสมัยใหม่ของธนาคารโลก ซึ่งพอจะสรุปรายละเอียดได้ดังนี้

1 ทฤษฎีสวัสดิการสังคม (Social welfare theory) แนวคิดด้านสวัสดิการสังคมได้มีการพัฒนาอย่างต่อเนื่องมาโดยลำดับซึ่งมีหลักการที่สำคัญ ดังนี้

(ก) การจัดสวัสดิการต้องคำนึงถึงความต้องการจำเป็น (Needs)

(ข) การกำหนดกลุ่มเป้าหมายเฉพาะให้ครอบคลุมและตามหลักสากล (Universal coverage)

(ค) ประชาชนทุกคนมีสิทธิที่จะได้รับบริการสังคมเพื่อความมั่นคงของสังคมในฐานะความเป็นพลเมือง (Citizenship)

(ง) จัดระบบบริการทั้งสามด้าน ได้แก่ สังคมสงเคราะห์ (Social Assistance) ประกันสังคม (Social Insurance) และบริการสังคม (Social Service)

(จ) คำนึงถึงความรับผิดชอบ สิทธิ ความเสมอภาค และความยุติธรรม (Responsibility, Rights, Equity and Fairness)

แนวคิดระบบสวัสดิการชุมชน (Community Welfare) ซึ่งเป็นแนวคิดที่พัฒนามาจาก Social Safety Net ที่ให้ความสำคัญของการมีส่วนร่วมและการจัดสวัสดิการโดยเอกชนและชุมชน ซึ่งผู้ที่มีอิทธิพลต่อแนวคิดนี้คือ Giddens ที่เป็นเจ้าของความคิด Autotelic-Self ซึ่งเขาได้เสนอแนวคิดการจัดสวัสดิการทางบวกที่ไม่กระทบต่อผู้เสียหาย กล่าวคือ การทำให้ทุกคนที่เสี่ยงต่อความทุกข์ยากได้ตระหนักและเคารพในศักดิ์ศรีของตน ในการที่จะเรียนรู้และทำตนให้พ้นจากภาวะยากลำบาก ซึ่งคือการเน้นการพึ่งตนเองนั่นเอง ซึ่งแนวคิดนี้สอดคล้องกับแนวเสรีนิยมที่ว่ารัฐไม่ควรเข้าไปจัดสวัสดิการมากนัก แต่ควรปล่อยให้เป็นบทบาทของบุคคลและชุมชนจัดการเอง

กองทุนสำรองเลี้ยงชีพ คือ กองทุนที่นายจ้างและลูกจ้างร่วมกันจัดตั้งขึ้น เงินของกองทุนมาจากเงินที่ลูกจ้างจ่ายส่วนหนึ่งเรียกว่า "เงินสะสม" และนายจ้างจ่ายเงินเข้าอีกส่วนหนึ่งเรียกว่า "เงินสมทบ" นั่นคือ นอกจากลูกจ้างจะออมแล้ว นายจ้างยังช่วยลูกจ้างออมอีกแรงหนึ่งด้วย จึงอาจกล่าวได้ว่าการจัดตั้งกองทุนสำรองเลี้ยงชีพเป็นรูปแบบหนึ่งของการให้สวัสดิการแก่ลูกจ้าง จึงช่วยสร้างแรงจูงใจให้ลูกจ้างทำงานให้กับนายจ้างนานๆ

การจัดตั้งกองทุนสำรองเลี้ยงชีพนอกจากจะทำให้ลูกจ้างมีการออมอย่างต่อเนื่อง มีวินัย และมีนายจ้างช่วยออมแล้ว ยังมีการนำเงินไปบริหารให้เกิดดอกผลองเงยโดยผู้บริหารโดยมีอาชีพที่เรียกว่า "บริษัทจัดการ" โดยดอกผลที่เกิดขึ้นจะนำมาเฉลี่ยให้กับสมาชิกกองทุนทุกคนตามสัดส่วนของเงินที่แต่ละคนมีอยู่ในกองทุน

เงินออมของสมาชิกในกองทุนสำรองเลี้ยงชีพจะเติบโตจากเงินสะสมและเงินสมทบที่ต้องมีการนำส่งเข้ากองทุนทุกเดือน รวมทั้งผลประโยชน์ที่เกิดขึ้นจากการลงทุนของกองทุน อย่างไรก็ตาม กองทุนจะไม่มีดอกเบี้ยหรือเงินปันผลให้สมาชิก เนื่องจากจะสะสมยอดเงินทั้งหมดให้เป็นก้อนใหญ่ เพื่อเก็บไว้รอจ่ายคืนให้สมาชิกที่สิ้นสุดสมาชิกภาพ เช่น เมื่อลาออกจากงาน นอกจากนี้ กองทุนจะไม่ให้สมาชิกถอนเงินออกบางส่วน เพราะจะเป็นการเปิดโอกาสให้สมาชิกนำเงินไปใช้ซึ่งไม่เป็นไปตามวัตถุประสงค์ของการออมเงินเพื่อไว้ใช้หลังเกษียณ

สมาชิกกองทุนมีสิทธิได้รับเงินจากกองทุนเมื่อความเป็นสมาชิกสิ้นสุดลง โดยจะได้รับส่วนของเงินสะสมเต็มจำนวนทุกกรณี พร้อมทั้งผลประโยชน์ที่เกิดขึ้นจากเงินสะสม สำหรับในส่วน of เงินสมทบและผลประโยชน์ที่เกิดขึ้นจากเงินสมทบ สมาชิกจะได้รับตามเงื่อนไขที่กำหนดไว้ในข้อบังคับกองทุน ซึ่งสมาชิกสามารถขอรายละเอียดของข้อบังคับกองทุนได้ที่คณะกรรมการกองทุน

ในกรณีที่มีการเปลี่ยนงาน สมาชิกอาจขอคงเงินไว้ในกองทุนของนายจ้างเดิมเป็นการชั่วคราวเพื่อรอโอนเงินจากกองทุนเดิมไปออมต่อในกองทุนนายจ้างรายใหม่ ซึ่งเป็นการออมอย่างต่อเนื่องในกองทุนสำรองเลี้ยงชีพ ทั้งนี้ เพื่อสมาชิกจะได้มีเงินออมจำนวนที่มากพอเมื่อถึงวันเกษียณอายุ และมีชีวิตในวัยเกษียณอย่างมีคุณภาพ นอกจากนี้ การออมเงินในกองทุนสำรองเลี้ยงชีพไว้จนเกษียณอายุ เงินที่รับออกจากกองทุนจะได้รับยกเว้นภาษีทั้งจำนวนด้วย

(กองทุนสำรองเลี้ยงชีพไทย Thai Provident Fund. สืบค้นจาก)

([http://www.thaipvd.com/content\\_th.php?content\\_id=00008](http://www.thaipvd.com/content_th.php?content_id=00008))

## 1.2 งานวิเคราะห์/วิจัยที่เกี่ยวข้อง

ธมลวรรณ จันทร์อุไร 2546 งานวิจัยเรื่อง พฤติกรรมการออมผ่านกองทุนสำรองเลี้ยงชีพ และประสิทธิภาพการบริหารจัดการของกองทุนสำรองเลี้ยงชีพพนักงานบริษัท การบินไทย จำกัด (มหาชน) ซึ่งจดทะเบียนแล้ว งานวิจัยชิ้นนี้ได้ศึกษาความเป็นมาของการจัดตั้งกองทุนสำรองเลี้ยงชีพพนักงาน บริษัทการบินไทย จำกัด ตั้งแต่ที่ก่อตั้งจนถึงปัจจุบันโดยมีวัตถุประสงค์เพื่อศึกษาถึงปัจจัยที่มีอิทธิพลต่อการตัดสินใจในการเลือกอัตราเงินสะสมเข้ากองทุน และเพื่อให้ทราบถึงประสิทธิภาพในการบริหารจัดการของกองทุนสำรองเลี้ยงชีพพนักงานบริษัท การบินไทย จำกัด ทั้งนี้เพื่อเป็นแนวทางในการปรับปรุงหลักการต่างๆ ของกองทุนให้มีความเหมาะสม อีกทั้งมุ่งใจให้พนักงานตัดสินใจเป็นสมาชิกกองทุนมากขึ้น จนเกิดความมั่นใจในการตัดสินใจออมกับกองทุนในอัตราที่สูงกว่าเดิม ตลอดจนจนเป็นแนวทางในการปรับปรุงการดำเนินงานของกองทุนให้มีประสิทธิภาพมากขึ้น เพื่อสนองความต้องการของสมาชิกกองทุนมากที่สุด วิธีการวิจัยนั้นได้ใช้ข้อมูลปฐมภูมิที่ได้จากการส่งแบบสอบถามไปยังกลุ่มตัวอย่าง 200 คน ข้อมูลที่ได้ทั้งหมดจะนำวิเคราะห์ทางสถิติ โดยแจกแจงความถี่ (Frequencies Statistics) และร้อยละ (Percentage) ในส่วนการวิจัยเพื่อให้ทราบถึงประสิทธิภาพการบริหารจัดการของกองทุน ได้ใช้ข้อมูลทุติยภูมิ ในช่วงปี 2544-2545 มาวัดผลการ

ดำเนินงานของกองทุนโดยวัดจากอัตราผลตอบแทนของกองทุนเปรียบเทียบกับอัตราผลตอบแทนของตลาดอ้างอิง ผลการวิจัยพบว่า ปัจจัยที่มีผลต่อการตัดสินใจในการเลือกถือตราเงินสะสมเข้ากองทุนสำรองเลี้ยงชีพคือ ปัจจัยทางเศรษฐกิจ ได้แก่ รายได้สุทธิ และความพอใจในสิทธิประโยชน์ที่ได้รับจากกองทุนทั้งในส่วนของผลตอบแทน และปัจจัยทางสังคม ได้แก่ ตำแหน่งงาน อายุงาน และความรู้ความเข้าใจเกี่ยวกับกองทุน ผลการวิจัยในเรื่อง การวัดประสิทธิภาพการบริหารจัดการของกองทุนพบว่า ในปี 2544 กองทุนสำรองเลี้ยงชีพ มีประสิทธิภาพการบริหารจัดการดีกว่าตลาดอ้างอิง ในขณะที่ปี 2545 แม้ว่าอัตราผลตอบแทนของกองทุนจะมากกว่าอัตราผลตอบแทนของตลาดอ้างอิง แต่ผลการดำเนินงานของกองทุนกลับมีประสิทธิภาพด้อยกว่าตลาดอ้างอิง

วิซากร จันทิมา (2556 : ค) ได้ดำเนินการศึกษาเรื่อง ปัจจัยที่มีผลต่อการเลือกนโยบายการลงทุนในกองทุนสำรองเลี้ยงชีพของพนักงานธนาคารเพื่อการเกษตรและสหกรณ์การเกษตร(ธ.ก.ส.) กรณีศึกษา พนักงาน ธ.ก.ส.จังหวัดกำแพงเพชร : มหาวิทยาลัยนเรศวร มีวัตถุประสงค์เพื่อศึกษา (1) ศึกษาปัจจัยส่วนบุคคล ข้อมูลความรู้ความเข้าใจในการลงทุน และพฤติกรรมในการเลือกนโยบายลงทุนในกองทุนสำรองเลี้ยงชีพของพนักงาน ธ.ก.ส. จังหวัดกำแพงเพชร (2) เปรียบเทียบปัจจัยส่วนบุคคลที่มีผลต่อพฤติกรรมในการเลือกนโยบายลงทุนในกองทุนสำรองเลี้ยงชีพของพนักงาน ธ.ก.ส. จังหวัดกำแพงเพชร ประชากรที่ใช้ในการศึกษาวิจัย คือ พนักงาน ธ.ก.ส.จังหวัดกำแพงเพชร จำนวน 302 คน เครื่องมือที่ใช้ในการศึกษาวิจัยในครั้งนี้ คือ แบบสอบถาม เพื่อเก็บรวบรวมข้อมูลที่ได้นำมาวิเคราะห์โดยใช้โปรแกรมสำเร็จรูป เพื่อหาค่าสถิติ ความถี่ร้อยละ ค่าเฉลี่ย ค่าเบี่ยงเบนมาตรฐาน การทดสอบความแตกต่างของตัวแปร 2 กลุ่ม และการวิเคราะห์ความแปรปรวน ผลการวิจัยพบว่า (1) พนักงาน ธ.ก.ส. ส่วนใหญ่เป็นเพศชาย มีอายุอยู่ในช่วง 25 - 35 ปี จบการศึกษาระดับปริญญาตรีมีระดับรายได้อยู่ระหว่าง 10,001 - 20,000 บาท ส่วนใหญ่มีอายุงานต่ำกว่า 5 ปี ระดับตำแหน่งงานส่วนใหญ่อยู่ในระดับ 4 - 6 และส่วนใหญ่มีสถานภาพสมรสแล้ว พนักงาน ธ.ก.ส. ส่วนใหญ่มีความรู้ความเข้าใจในการลงทุนเกี่ยวกับลักษณะของการออมหรือการลงทุนในตราสารทางการเงิน และมีความรู้ความเข้าใจในการออมและการลงทุนในตราสารทางการเงินเป็นอย่างดีเช่นกัน พฤติกรรมในการเลือกนโยบายลงทุนในกองทุนสำรองเลี้ยงชีพ พนักงานส่วนใหญ่มีความรู้และความเข้าใจเกี่ยวกับการลงทุนในระดับปานกลาง ทศนคติส่วนใหญ่สามารถทนต่อการขาดทุนเงินต้นได้เพื่อมีโอกาสได้รับผลตอบแทนที่สูงขึ้น นโยบายการลงทุนในปัจจุบันส่วนใหญ่เลือกตราสารหนี้ไม่ต่ำกว่า 70% ตราสารทุนไม่เกิน 30% อัตราสะสมในกองทุนสำรองเลี้ยงชีพในปัจจุบันส่วนใหญ่ร้อยละ 9% ของเงินเดือน ปัจจัยในการกำหนดอัตราเงินสะสมคือเหมาะสมกับอายุงาน และส่วนใหญ่เคยเปลี่ยนแปลงนโยบายลงทุน เหตุผลที่เปลี่ยนแปลงนโยบายการลงทุน เพราะต้องการจะเพิ่มอัตราเงินสะสมเมื่อเงินเดือนเพิ่มมากขึ้น และลดอัตราเงินสะสมเมื่อการลงทุนในตราสารทุนมีความเสี่ยงช่วงเวลาที่เหมาะสมในการแจ้งข่าวสารคือทุก 3 เดือน ซึ่งข้อมูลที่เป็นประโยชน์ต่อการตัดสินใจเปลี่ยนแปลงนโยบายลงทุน คือ กองทุนสำรองเลี้ยงชีพสร้างเกราะคุ้มกันความมั่งคั่งง่าย ๆ ด้วยตนเอง พนักงานส่วนใหญ่สามารถรับความเสี่ยงจากการลงทุนได้ในระดับปานกลาง และคิดว่าไม่สามารถยอมรับผลขาดทุนในกองทุนสำรองเลี้ยงชีพได้เลย เงินต้นสำหรับการลงทุนต้องปลอดภัย แม้ว่าจะได้รับผลตอบแทนที่ต่ำกว่าอัตราเงินเฟ้อ ซึ่งพนักงานส่วนใหญ่รู้สึกเฉย ๆ กับ ระดับความเสี่ยงปัจจุบัน

(2) ปัจจัยส่วนบุคคลของพนักงาน ธ.ก.ส. จังหวัดกำแพงเพชรที่ต่างกัน มีผลต่อพฤติกรรมการเลือกนโยบายลงทุนในกองทุนสำรองเลี้ยงชีพของพนักงานที่แตกต่างกันอย่างมีนัยสำคัญทางสถิติที่ 0.05

นางสุกัญญา ภูสุวรรณรัตน์ (2553 : ก) ได้ดำเนินการศึกษาเรื่อง การประเมินผลการดำเนินงานของกองทุนรวมเพื่อการเลี้ยงชีพในประเทศไทย : คณะบริหารธุรกิจ มหาวิทยาลัยหอการค้าไทย มีวัตถุประสงค์เพื่อศึกษาอัตราผลตอบแทน และประเมินผลการดำเนินงานของกองทุนรวมเพื่อการเลี้ยงชีพในประเทศไทยโดยใช้ข้อมูลสถิติภูมิรายสัปดาห์ของกองทุนรวมเพื่อการเลี้ยงชีพ จำนวน 64 กองทุน ตั้งแต่เดือนมกราคม พ.ศ. 2545 ถึงเดือนธันวาคม พ.ศ. 2550 วิเคราะห์โดยใช้แบบจำลองการประเมินราคาของหลักทรัพย์ (Capital Asset Pricing Model : CAPM) และวัดผลการดำเนินงานโดยใช้มาตรวัดตามตัวแบบ Sharpe ,Trey nor และ Jensen การวิจัยนี้ใช้สถิติการหาค่าเฉลี่ยค่าความเบี่ยงเบนมาตรฐานและค่าสัมประสิทธิ์การแปรผัน สำหรับสถิติที่ใช้ทดสอบสมมติฐาน ได้แก่ Paired t -test , One-Way ANOVA และ Pearson's correlation coefficient ผลการวิจัยพบว่า กองทุนรวมเพื่อการเลี้ยงชีพที่มีนโยบายลงทุนในตราสารทุน ตราสารผสมและตลาดเงิน มีอัตราผลตอบแทนเฉลี่ย สูงกว่า อัตราผลตอบแทนเฉลี่ยของตลาด (เกณฑ์อ้างอิง) แต่กองทุนรวมเพื่อการเลี้ยงชีพที่มีนโยบายการลงทุนในตราสารหนี้ มีอัตราผลตอบแทนเฉลี่ย ต่ำกว่าอัตราผลตอบแทนเฉลี่ยของตลาด อย่างมีนัยสำคัญทางสถิติที่ระดับความเชื่อมั่น 99% การประเมินผลการดำเนินงานตามตัวแบบ Sharpe และ Trey nor พบว่า กองทุนรวมเพื่อการเลี้ยงชีพที่มีนโยบายลงทุนในตราสารทุน ตราสารผสม และตลาดเงิน มีค่า Sharpe' ratio และ Trey nor 'ratio สูงกว่า ตลาด ในขณะที่กองทุนรวมเพื่อการเลี้ยงชีพที่มีนโยบายการลงทุนในตราสารหนี้มีค่า Sharpe 'ratio และ Trey nor 'ratio ต่ำกว่าตลาด และการประเมินผลการดำเนินงานตามตัวแบบ Jensen พบว่า กองทุนรวมเพื่อการเลี้ยงชีพที่มีนโยบายลงทุนในตราสารทุนและตราสารผสม มีผลตอบแทนเกินปกติ ( $\alpha_p > 0$ ) ในขณะที่นโยบายลงทุนในตราสารหนี้และตลาดเงินมีผลตอบแทนต่ำกว่าปกติ ( $\alpha_p < 0$ ) อย่างมีนัยสำคัญทางสถิติที่ระดับความเชื่อมั่น 99% นั่นคือ กองทุนรวมเพื่อการเลี้ยงชีพที่มีนโยบายลงทุนในตราสารทุนและตราสารผสม มีผลการดำเนินงานที่ดีกว่าตลาด แต่กองทุนรวมเพื่อการเลี้ยงชีพที่มีนโยบายการลงทุนในตราสารหนี้ และตลาดเงินมีผลการดำเนินงานที่ต่ำกว่าตลาด

## บทที่ 3

### วิธีการวิเคราะห์

#### การวิเคราะห์

การวิเคราะห์ครั้งนี้มีจุดมุ่งหมายเพื่อวิเคราะห์การเบิกเงินกองทุนสะสมเลี้ยงชีพ ผู้วิเคราะห์ดำเนินการตามลำดับต่อไปนี้

- ขั้นตอนการดำเนินงาน
- ประชากรและกลุ่มตัวอย่าง
- การเก็บรวบรวมข้อมูล
- การวิเคราะห์ข้อมูลและการนำเสนอ
- เทคนิคที่นำมาใช้ในการวิเคราะห์
- สถิติที่ใช้ในการวิเคราะห์ข้อมูล

#### ขั้นตอนการดำเนินงาน

ผู้วิเคราะห์ดำเนินการตามขั้นตอน ดังต่อไปนี้

1. ศึกษาปัญหาด้านการปฏิบัติงาน
2. กำหนดหัวข้อและพิจารณาปัญหา
3. กำหนดวัตถุประสงค์การวิเคราะห์
4. ศึกษา ค้นหาแนวคิด ทฤษฎี และงานวิเคราะห์/งานวิจัยที่เกี่ยวข้อง
5. ออกแบบการวิเคราะห์
6. เก็บรวบรวมข้อมูล
7. วิเคราะห์ข้อมูล
8. นำเสนอผลการวิเคราะห์และข้อเสนอแนะ
9. สรุปผลการวิเคราะห์และข้อเสนอแนะ

#### ประชากรและกลุ่มตัวอย่าง

**ประชากร :** ที่ใช้ในการศึกษา ได้แก่ เอกสารการเบิกจ่ายเงินกองทุนสะสมเลี้ยงชีพของบุคลากร

มหาวิทยาลัยราชภัฏเชียงราย ตั้งแต่ปี พ.ศ. 2556 – 2560 เอกสารการเบิกจ่ายจำนวน

283 ราย

1. ปี พ.ศ. 2556	จำนวน	58	ราย
2. ปี พ.ศ. 2557	จำนวน	67	ราย
3. ปี พ.ศ. 2558	จำนวน	65	ราย
4. ปี พ.ศ. 2559	จำนวน	50	ราย
5. ปี พ.ศ. 2560	จำนวน	43	ราย



**กลุ่มตัวอย่าง :** ใช้ประชากรทั้งหมดเป็นกลุ่มตัวอย่าง

## **เครื่องมือที่ใช้ในการศึกษา**

การศึกษาการเบิกจ่ายเงินกองทุนสะสมเลี้ยงชีพของมหาวิทยาลัยราชภัฏเชียงราย ใช้เครื่องมือในการศึกษา ดังนี้

### **1.เอกสารการเบิกจ่ายเงิน**

การจัดทำเอกสารการเบิกจ่ายเงินจะต้องได้ผ่านการตรวจสอบเอกสารการเบิกจ่ายเงินกองทุนสะสมเลี้ยงชีพ จากกองคลัง มหาวิทยาลัยราชภัฏเชียงราย แล้วพบว่าเอกสารไม่ครบถ้วนไม่เป็นไปตามกฎ ระเบียบข้อบังคับด้านการเงินและพัสดุจะส่งคืนให้แก่คณะ/หน่วยงานเจ้าของเรื่อง หรือผู้มีหน้าที่รับผิดชอบในการจัดทำเอกสารเบิกจ่ายเงินเพื่อดำเนินการแก้ไข ค่าที่ทักท้วง และต้องระบุสาเหตุความไม่สมบูรณ์ไม่ถูกต้องให้คณะ/หน่วยงาน เจ้าของเรื่องทราบ เพื่อจักได้แก้ไขให้ถูกต้องเป็นไปตามระเบียบ ซึ่งรายการในแบบบันทึกการส่งคืนเอกสารแก้ไข ประกอบด้วย

1.1.1 เอกสารที่ต้องแนบประกอบการเบิกจ่ายหรือหลักฐานประกอบการเบิกจ่ายเงินเอกสารไม่สมบูรณ์

1.1.2 จำนวนเงินที่ขอเบิกจ่ายไม่เป็นไปตามที่ระเบียบกำหนดให้เบิกจ่าย

1.1.3 รายการที่แก้ไขไม่ถูกต้องตามกฎหมาย ระเบียบ ข้อบังคับ ไม่สามารถเบิกจ่ายได้ การเบิกจ่ายไม่มีหลักเกณฑ์กำหนด

### **2. การปฏิบัติ**

เนื่องจากผู้ศึกษาทำหน้าที่เป็นผู้ช่วยเลขาธิการคณะกรรมการกองทุนสะสมเลี้ยงชีพ และมีหน้าที่โดยตรงในการจัดทำเอกสารการเบิกจ่ายเงินสะสมเลี้ยงชีพคืนสมาชิกที่ลาออกจากกองทุนสะสมเลี้ยงชีพของมหาวิทยาลัยราชภัฏเชียงราย จึงนำเอาประสบการณ์ในการทำงานในหน้าที่นี้โดยตรงมา รวบรวมข้อมูลจากการปฏิบัติงานในขั้นตอนต่าง ๆ ตั้งแต่สมาชิกเข้ากองทุนจนกระทั่งลาออกจากกองทุนคืนสมาชิกกองทุนสะสมเลี้ยงชีพของมหาวิทยาลัยราชภัฏเชียงราย มาใช้เป็นข้อมูลในการศึกษา

### **3. การสังเกต**

ผู้ศึกษาได้ทำการสังเกต จากพฤติกรรมในการปฏิบัติงานของผู้ปฏิบัติงานเจ้าหน้าที่การเงิน หรือผู้รับผิดชอบทำหน้าที่แทน หรือผู้ปฏิบัติงานที่มีใช้เจ้าหน้าที่การเงินโดยตำแหน่ง พบว่าการติดต่อสื่อสารกันระหว่างการปฏิบัติงานของแต่ละบุคคลมาใช้เป็นเครื่องมือประกอบในการศึกษาด้วย

#### 4. การเรียนรู้ (Learning)

โดยการจัดให้มีการฝึกอบรมผู้ปฏิบัติงานด้านการเบิกจ่ายเงินหรือผู้ที่เกี่ยวข้อง ให้มีโอกาสเข้ารับการถ่ายทอดความรู้จากผู้รู้ และการแลกเปลี่ยนเรียนรู้ในกลุ่มเครือข่ายด้านการเงินกองคลังและพัสดุ เพื่อให้เกิดการเพิ่มมากขึ้นจากการสอบถาม แก้ไขปัญหาต่างๆที่เกิดขึ้น หรือจากประสบการณ์ที่เกิดขึ้นของผู้รู้

#### การเก็บรวบรวมข้อมูล

ข้อมูลที่ผู้ศึกษาได้ใช้ในการศึกษาได้เก็บรวบรวมข้อมูลเป็นข้อมูลประเภทปฐมภูมิ จาก 4 แหล่ง ได้แก่

##### 1. เอกสารการเบิกจ่ายเงินการส่งคืนเอกสารแก้ไข

ซึ่งเป็นข้อมูลที่ได้โดยตรงที่ผู้ศึกษาได้จากการปฏิบัติงานในการตรวจเอกสารการเบิกจ่ายเงินกองทุนสะสมเลี้ยงชีพ ในเอกสารแต่ละชุดโดยจะทำงานวิเคราะห์ข้อผิดพลาด หรือปัญหา ซึ่งสามารถแยกปัญหาที่พบในการตรวจสอบเอกสารเบิกจ่ายเงิน (เฉพาะเงินกองทุนสะสมเลี้ยงชีพ) ดังนี้

- 1.1.1 เอกสารคำสั่งมหาวิทยาลัยที่อนุมัติให้พนักงานลาออก
- 1.1.2 บันทึกลาออกจากการเป็นพนักงานมหาวิทยาลัยไม่มีการเซ็นรับรองสำเนา
- 1.1.3 มีการคำนวณเองทำให้เกิดความผิดพลาด
- 1.1.4 บุคลากรลืมเซ็นใบสำคัญรับเงิน/ลงวันที่ในใบสำคัญรับเงิน
- 1.1.5 ใบสำคัญรับเงินมักจะมีการลงวันที่ตามบันทึกขอลาออกจากกองทุนสะสมเลี้ยงชีพ
- 1.1.6 แบนหน้าสมุดบัญชีมาให้แต่ไม่มีบันทึกข้อความ
- 1.1.7 บุคลากรลืมคืนบัตรประจำตัวพนักงานมหาวิทยาลัย, บัตรประกันสุขภาพ และบัตรประกันอุบัติเหตุ

1.1.8 บุคลากรลาออกจากมหาวิทยาลัยไปนานหลายเดือนแล้วเพิ่งจะมายื่นเรื่องขอลาออกจากกองทุนสะสมเลี้ยงชีพทำให้ไม่มีเอกสารหลักฐานคำสั่งมหาวิทยาลัย, หนังสืออนุมัติให้ลาออก ต้องค้นเอกสารหลักฐานทำให้เกิดความยุ่งยาก

1.1.9 กรณีที่เอกสารข้างต้นครบถ้วนแล้วแต่เมื่อมาตรวจสอบใบสมัคร ปรากฏว่าผู้มายื่นคำร้องไม่เคยกรอกใบสมัครมาก่อนเนื่องจากก่อนปี พ.ศ.2552 มหาวิทยาลัยให้บุคลากรยื่นความจำนงในการเข้าสมัครเป็นสมาชิกกองทุนสะสมเลี้ยงชีพซึ่งบุคลากรสามารถสมัครเข้าเป็นสมาชิกหรือไม่สมัครก็ได้ ต่อมาในมติที่ประชุม ครั้งที่ 8/2552 ลงวันที่ 29 กันยายน 2552 มีการออกระเบียบใหม่ ว่า“สมาชิก”หมายความว่า พนักงานมหาวิทยาลัยหรือพนักงานราชการที่ปฏิบัติราชการในสังกัดมหาวิทยาลัยราชภัฏเชียงราย และบุคคลอื่นที่มหาวิทยาลัยได้จ่ายค่าจ้างตามสัญญาจ้างลักษณะเช่นเดียวกับพนักงานมหาวิทยาลัย ดังนั้น บุคลากรที่ไม่ได้เขียนใบสมัครเข้ากองทุนสะสมเลี้ยงชีพ เนื่องจากการก่อตั้งกองทุนสะสมเลี้ยงชีพ ในปี พ.ศ. 2546 ไม่ได้มีการบังคับให้บุคลากรทุกคนสมัครเข้ากองทุนสะสมเลี้ยงชีพ แต่ต่อมาเมื่อพ.ศ.2552 ได้มีระเบียบมหาวิทยาลัยราชภัฏเชียงรายมาก่อน เนื่องจากก่อนปี พ.ศ.2552 มหาวิทยาลัยให้บุคลากรยื่นความจำนงในการเข้าสมัครเป็นสมาชิกกองทุนสะสมเลี้ยงชีพซึ่งบุคลากรสามารถสมัครเข้าเป็นสมาชิกหรือไม่สมัครก็ได้ ต่อมาในมติที่ประชุม

ครั้งที่ 8/2552 ลงวันที่ 29 กันยายน 2552 มีการออกระเบียบใหม่ ว่า “สมาชิก” หมายความว่า พนักงานมหาวิทยาลัยหรือพนักงานราชการที่ปฏิบัติราชการในสังกัดมหาวิทยาลัยราชภัฏเชียงราย และบุคคลอื่นที่มหาวิทยาลัยได้จ่ายค่าจ้างตามสัญญาจ้างลักษณะเช่นเดียวกับพนักงานมหาวิทยาลัย ดังนั้น บุคลากรที่ไม่ได้เขียนใบสมัครเข้ากองทุนสะสมเลี้ยงชีพ เนื่องจากการก่อตั้งกองทุนสะสมเลี้ยงชีพ ในปี พ.ศ. 2546 ไม่ได้มีการบังคับให้บุคลากรทุกคนสมัครเข้ากองทุนสะสมเลี้ยงชีพ

1.1.10 สมาชิกไม่ทราบว่าหากถูกลงโทษทางวินัยไม่มีสิทธิได้รับเงินสมทบ

1.1.12 เนื่องจากระบบโปรแกรม HRM ทำขึ้นเมื่อปี พ.ศ.2554 ดังนั้นข้อมูลสมาชิก ตั้งแต่ปีพ.ศ.2546 จึงไม่สมบูรณ์

1.1.13 เอกสารการหักเงินสะสมเลี้ยงชีพของสมาชิกกองทุนสะสมเลี้ยงชีพที่กองคลัง/หน่วยงานต่าง ๆ ส่งมาให้ไม่ครบหรือมีบางเดือนสูญหาย

1.1.14 มีบุคลากรที่ทำงานตั้งแต่ปี พ.ศ. 2546 จนกระทั่งถึงปี พ.ศ. 2553 ลาออกจากกองทุนสะสมเลี้ยงชีพแต่ข้อมูลในระบบโปรแกรม CRRU HRM ไม่มีข้อมูล

1.1.15 ผู้ดำเนินการขาดความละเอียด รอบคอบในการปฏิบัติงานบางครั้งสมาชิกมีการเปลี่ยนแปลงวันที่ลาออกโดยแนบเอกสารเดิมที่ได้รับอนุมัติ มาใช้ในการเบิกเงินคืน โดยที่ผู้เบิกจ่ายไม่ทราบว่ามีการเปลี่ยนแปลงเอกสารทำให้ชื่อผู้เบิกจ่ายและยอดเงินไม่ถูกต้อง

1.1.16 ผู้ปฏิบัติงานไม่มีความรู้ความเข้าใจในการใช้โปรแกรมการเงินและพัสดุ ทำให้การเบิกเงินสะสมเลี้ยงชีพเกิดความผิดพลาด

1.1.17 ผู้ปฏิบัติงานไม่มักจะสับสนในการใส่รหัสบัญชีแยกประเภท ,แผนงาน, และ ผลผลิตที่จะต้องใส่ในระบบโปรแกรมการเงินและพัสดุ

1.1.18 เอกสารที่สแกนเก็บไว้โดนไวรัส ทำให้ข้อมูลการเบิกจ่ายหายหมด

## 2. บันทึกการสังเกต

ผู้ศึกษาได้ใช้การสังเกตและบันทึกสิ่งที่เกิดขึ้นหรือพบจากสถานการณ์ต่างๆที่เกิดขึ้นจริงจากการเบิกจ่ายเงินกองทุนสะสมเลี้ยงชีพว่ามีปัญหาอะไรบ้าง แล้วนำผลจากการสังเกตดังกล่าวมาประกอบกับข้อมูลที่ได้จากสองแหล่งที่กล่าวมาข้างต้นเพื่อใช้ในการศึกษานี้

2.1 การแลกเปลี่ยนเรียนรู้ ซึ่งข้อมูลได้จากการพูดคุย ปรัชญาหรือปัญหาจากการอบรม จากข้อมูลถาม-ตอบ หลังอบรมเสร็จสิ้น รวมทั้งการแลกเปลี่ยนเรียนรู้จากเครือข่ายการเงิน การคลัง และพัสดุ ได้มีซักถามปัญหาประเด็นต่างๆของแต่ละคณะ/หน่วยงาน ในมหาวิทยาลัยราชภัฏเชียงราย ว่ามีความต้องการแก้ไขปัญหาเอกสารที่แนบเป็นหลักฐานการเบิกจ่ายเงินให้ถูกต้อง เป็นไปตามระเบียบ กฎหมาย ข้อบังคับ

ด้านการเงินพัสดุ และได้้นำข้อมูลเหล่านั้นมาประกอบในการศึกษาเอกสารเบิกจ่ายเงินในครั้งนี้อย่าง

## 3. การวิเคราะห์ข้อมูล

การศึกษานี้ได้ใช้ข้อมูลจากแบบฟอร์มบันทึกการคืนเอกสารแก้ไขนำมาวิเคราะห์โดยวิธีการแจกแจงความถี่การเบิกจ่ายหมวดรายจ่ายได้มีการเกิดข้อผิดพลาดและต้องแก้ไขมากที่สุดลงมาจนถึงน้อยที่สุด

เพื่อหาแนวทางแก้ไขปัญหาการแนบเอกสารเบิกจ่ายเงินกองทุนสะสมเลี้ยงชีพไม่ให้เกิดข้อผิดพลาด โดยได้นำหลักการเรียนรู้และความเสี่ยงเกี่ยวกับการปฏิบัติงานที่ไม่เป็นไปตามกฎระเบียบ ข้อบังคับ ด้านการเงินและพัสดุ มาเป็นกรอบแนวทางสำหรับการแก้ไขปัญหา เพื่อการพัฒนาตนเองของผู้ปฏิบัติงานด้านการเงินและพัสดุ

โดยได้แบ่งประเด็นการวิเคราะห์ออกมาได้ ดังนี้

3.1 ประชาสัมพันธ์ขั้นตอนและวิธีการเบิกเงินกองทุนสะสมเลี้ยงชีพในสื่อต่าง ๆ ของกองบริหารงานบุคคล เช่น สานส์ประชาสัมพันธ์กองบริหารงานบุคคล, เว็บไซต์กองบริหารงานบุคคล และทางช่องทางโปรแกรม e- office ของมหาวิทยาลัย

3.2 จัดอบรมชี้แจงเกี่ยวกับกองทุนสะสมเลี้ยงชีพให้บุคลากรอย่างน้อยปีละ 1 ครั้ง เพื่อทำความเข้าใจเกี่ยวกับกองทุนสะสมเลี้ยงชีพตั้งแต่เข้าเป็นสมาชิกจนกระทั่งได้ลาออกจากกองทุน

3.3 ผู้ดำเนินการเบิกจ่ายเงินกองทุนสะสมเลี้ยงชีพจะต้องศึกษาระเบียบการเบิกจ่ายของกองคลังให้เข้าใจก่อนลงมือปฏิบัติทุกครั้ง

3.4 จัดทำคู่มือการใช้ระบบโปรแกรมการเงินและพัสดุเพื่อเป็นแนวทางการใช้งานที่ถูกต้อง มีตัวอย่างให้ดูที่ถูกต้องเพื่อป้องกันความผิดพลาดที่อาจเกิดขึ้น เมื่อผู้ดำเนินการจัดทำการเบิกจ่ายไม่อยู่ไปราชการ หรือลา จะได้มีคนอื่นสามารถทำงานแทนกันได้เพื่ออำนวยความสะดวกให้แก่ผู้เข้ามาขอรับบริการ

3.5 จัดทำ Bar Chart ขั้นตอนเอกสารการเบิกจ่ายไว้ที่หน้าเอกสารดาวโหลดแบบฟอร์มใบลาออกจากกองทุนสะสมเลี้ยงชีพ/หน้าห้องกองบริหารงานบุคคล และประสานเจ้าหน้าที่ในกองบริหารงานบุคคลทุกคนในกรณีที่มีการส่งเอกสารลาออกจากกองทุนสะสมเลี้ยงชีพ

#### 4.การเก็บรวบรวมข้อมูล

ผู้วิเคราะห์ดำเนินการเก็บรวบรวมข้อมูลการลาออกของสมาชิก และการเบิกจ่ายเงินคืนจากกองทุนสะสมเลี้ยงชีพ เพื่อนำมาศึกษาค่าใช้จ่ายการเบิกจ่ายเงินกองทุนสะสมเลี้ยงชีพของบุคลากรมหาวิทยาลัยราชภัฏเชียงราย ตั้งแต่ปี พ.ศ. 2556 – 2560 ของบุคลากรมหาวิทยาลัยราชภัฏเชียงราย

ข้อมูลที่น่ามาใช้ในการวิเคราะห์ มีดังนี้

1. เอกสารการเบิกจ่ายตั้งแต่ปี พ.ศ. 2556 – 2560 จำนวน 283 ราย
2. ข้อมูลบุคลากรที่ลาออกจากเงินกองทุนสะสมเลี้ยงชีพของบุคลากรมหาวิทยาลัยราชภัฏเชียงราย ตั้งแต่ปี พ.ศ. 2556 – 2560
3. จำนวนบุคลากรที่ลาออกจากเงินกองทุนสะสมเลี้ยงชีพของบุคลากรมหาวิทยาลัยราชภัฏเชียงราย ตั้งแต่ปี พ.ศ. 2556 – 2560 แบ่งเป็นประเภทพนักงานมหาวิทยาลัย
4. ประเภทของการเบิกจ่ายเงินรายได้ของมหาวิทยาลัย และเงินสทบจากหน่วยงานจัดหารายได้ตั้งแต่ปี พ.ศ. 2556 – 2560
5. ข้อมูลการหักเงินของสมาชิกกองทุนสะสมเลี้ยงชีพและการสทบของมหาวิทยาลัย ตั้งแต่ปี พ.ศ. 2556 – 2560

แหล่งข้อมูล เนื่องจากข้อมูลที่จะนำมาใช้ในการวิเคราะห์ มีการเก็บรวบรวม และมีการบันทึกไว้เรียบร้อยแล้ว ดังนั้นข้อมูลดังกล่าวเป็นข้อมูลทุติยภูมิ (Secondary Data) ซึ่งผู้วิเคราะห์เก็บรวบรวมข้อมูลจากแหล่งข้อมูล ดังนี้

1. สำเนาเอกสารการเบิกจ่ายตั้งแต่ปี พ.ศ. 2556 – 2560 จำนวน 283 ราย
2. โปรแกรม HRM ข้อมูลจำนวนบุคลากรที่ลาออกจากเงินกองทุนสะสมเลี้ยงชีพของบุคลากรมหาวิทยาลัยราชภัฏเชียงราย ตั้งแต่ปี พ.ศ. 2556 – 2560 แบ่งเป็นประเภทพนักงานมหาวิทยาลัย
3. ข้อมูลเอกสารจากกองคลังมหาวิทยาลัยราชภัฏเชียงรายประเภทของการเบิกจ่ายเงินรายได้ของมหาวิทยาลัย และข้อมูลเอกสารจากศูนย์วิศวกรรมโยธา สำนักบริหารและจัดการทรัพย์สิน และสำนักบริการที่อยู่อาศัยเงินสบทบจากหน่วยงานจัดหารายได้ตั้งแต่ปี พ.ศ. 2558 – 2560
4. ข้อมูลการหักเงินของสมาชิกกองทุนสะสมเลี้ยงชีพและการสบทบของมหาวิทยาลัย ตั้งแต่ปี พ.ศ. 2556 – 2560

### การวิเคราะห์ข้อมูลและการนำเสนอ

1. ดำเนินการวิเคราะห์การเบิกเงินสะสมเลี้ยงชีพคืนของสมาชิกกองทุนสะสมเลี้ยงชีพของบุคลากรที่ลาออกจากกองทุนสะสมเลี้ยงชีพมหาวิทยาลัยราชภัฏเชียงราย แล้วทำการประเมิน ตรวจสอบความถูกต้อง และความครบถ้วนของการเบิกจ่ายในแบบสรุปลักษณะรายละเอียด
2. ดำเนินการวิเคราะห์การเบิกเงินสะสมเลี้ยงชีพคืนของสมาชิกกองทุนสะสมเลี้ยงชีพของบุคลากรที่ลาออกจากกองทุนสะสมเลี้ยงชีพมหาวิทยาลัยราชภัฏเชียงราย โดยการวิเคราะห์เนื้อหา (Content Analysis)
3. การนำเสนอข้อมูล มีดังนี้
  - 1.1 นำเสนอในรูปแบบบทความ ลักษณะการเสนอเป็นบทความสั้น ๆ และมีข้อมูลตัวเลขอยู่ด้วย
  - 1.2 นำเสนอในรูปแบบตาราง โดยกรอกข้อมูลที่เป็นตัวเลข โดยแบ่งเป็นแถวตั้ง (Columns) และแถวนอน (Row) เพื่อให้การจัดข้อมูลเป็นระเบียบ
  - 1.3 นำเสนอในรูปแบบกราฟ เพื่อแสดงข้อมูลที่ก่อให้เกิดความน่าสนใจ ทำให้อ่านเข้าใจได้ง่าย และรวดเร็ว

## เทคนิคที่นำมาใช้การวิเคราะห์

ผู้วิเคราะห์ดำเนินการวิเคราะห์เอกสารการเบิกจ่ายเงินกองทุนสะสมเลี้ยงชีพ ด้วยเทคนิคการวิเคราะห์เชิงคุณลักษณะดังนี้

1. เทคนิคการวิเคราะห์เนื้อหาข้อมูลในรูปแบบลักษณะรายละเอียดของการวิเคราะห์ทั้งหมดที่ได้จากเอกสารการเบิกจ่าย โดยการวิเคราะห์เนื้อหา (Content Analysis) เพื่อสรุปภาพรวมของงานจากแบบสรุปลักษณะรายละเอียดของงานวิเคราะห์ บันทึกลักษณะข้อมูลเบื้องต้นของงานวิเคราะห์ โดยใช้โปรแกรมสำเร็จรูป Microsoft Excel ในการวิเคราะห์ คำนวณค่าต่าง ๆ การแจกแจงความถี่ หาค่าเฉลี่ยสถิติที่ใช้ร้อยละโดยใช้สูตรดังนี้ 
$$\bar{X} = \frac{\sum x}{n}$$

2. จัดทำตารางแสดงความสัมพันธ์ของข้อมูลเชิงปริมาณจำแนกตามประเภท

## สถิติที่ใช้ในการวิเคราะห์ข้อมูล

ผู้วิเคราะห์ทำการวิเคราะห์ข้อมูลโดยใช้สถิติเชิงพรรณนา (Descriptive Statics) ได้แก่

1. การแจกแจงความถี่
2. ร้อยละ (Percent) โดยใช้สูตร 
$$\bar{X} = \frac{\sum x}{n}$$
 เป็นสัดส่วนระหว่างค่าใช้จ่ายการเบิกเงินกองทุนสะสมเลี้ยงชีพตั้งแต่ปี พ.ศ. 2556 – 2560 จำนวน 5 ปี

## บทที่ 4

### ผลการวิเคราะห์

#### การวิเคราะห์และการนำเสนอผลของการวิเคราะห์

ปัญหาเบิกจ่ายเงินกองทุนสะสมเลี้ยงชีพของมหาวิทยาลัยราชภัฏเชียงราย ตั้งแต่ปี พ.ศ. 2558 – 2560 ของผู้ปฏิบัติงานด้านการเบิกจ่ายเงินจากการรวบรวมปัญหาในการเบิกจ่าย เพื่อหาแนวทางในการแก้ไขปัญหา อันนำไปสู่การปฏิบัติในการเบิกจ่ายเงินให้ถูกต้องเป็นมาตรฐานเดียวกันของผู้ปฏิบัติงานด้านการเบิกจ่ายเงิน ผู้วิเคราะห์ได้เสนอผลการวิเคราะห์ ดังนี้

4.1 เพื่อวิเคราะห์จำนวนบุคลากรที่ลาออกจากกองทุนสะสมเลี้ยงชีพของมหาวิทยาลัยราชภัฏเชียงราย ตั้งแต่ปี พ.ศ. 2558 – 2560 จำนวน 283 ราย

4.2 เพื่อวิเคราะห์การเบิกจ่ายเงินเมื่อรวบรวมข้อมูลจากเอกสารเบิกจ่ายเงินกองทุนสะสมเลี้ยงชีพของมหาวิทยาลัยราชภัฏเชียงราย ตั้งแต่ปี พ.ศ. 2556 - 2560

1. ผลการวิเคราะห์จำนวนบุคลากรกองทุนสะสมเลี้ยงชีพของมหาวิทยาลัยราชภัฏเชียงราย ตั้งแต่ปี พ.ศ. 2558 – 2560 และจำนวนบุคลากรเข้า – ออก กองทุนสะสมเลี้ยงชีพ

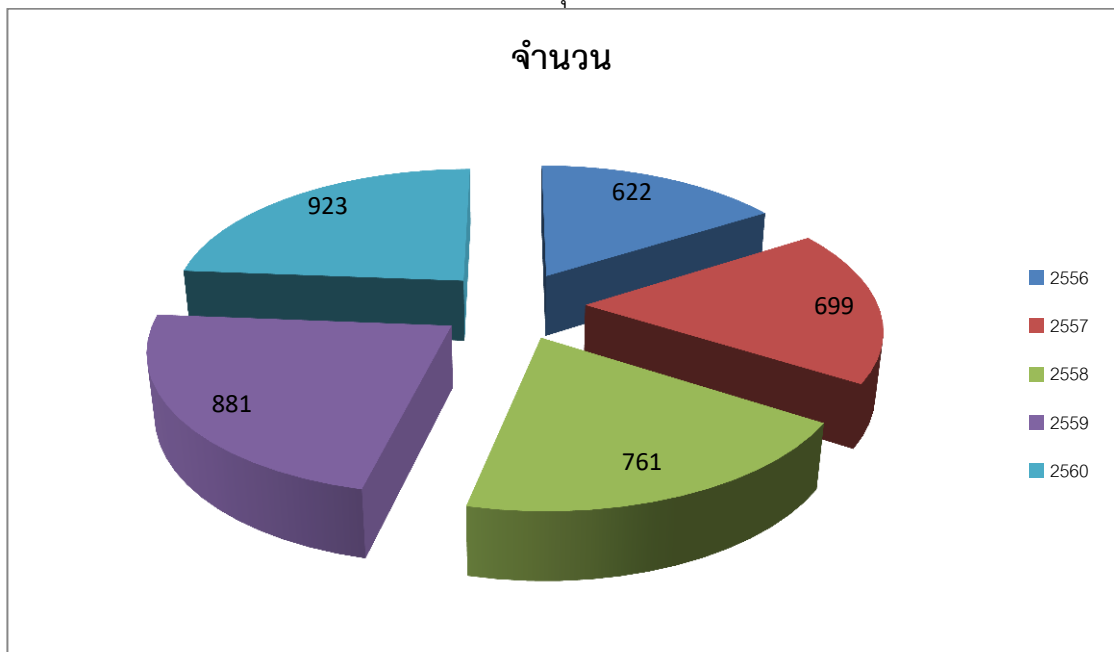
**ตารางที่ 4.1** แสดงจำนวนสมาชิกกองทุนสะสมเลี้ยงชีพ ตั้งแต่ปี พ.ศ. 2556 – 2560

หน่วย : คน

ปีพ.ศ.	จำนวน (คน)	ร้อยละ
2556	622	16.01
2557	699	17.99
2558	761	19.56
2559	881	22.68
2560	923	23.76
รวม	3,886	100

ตารางที่ 4.1 พบว่า จำนวนข้อมูลสมาชิกกองทุนสะสมเลี้ยงชีพ ประจำปี 2560 มีจำนวนมากที่สุด 923 ราย คิดเป็นร้อยละ 23.76 รองลงมา คือ ประจำปี พ.ศ. 2559 มีจำนวน 881 ราย คิดเป็นร้อยละ 22.68 และประจำปี พ.ศ. 2556 มีจำนวนสมาชิกกองทุนสะสมเลี้ยงชีพน้อยที่สุดจำนวน 622 ราย คิดเป็นร้อยละ 16.01

กราฟ 4.1 แสดงจำนวนสมาชิกกองทุนสะสมเลี้ยงชีพ ตั้งแต่ปี พ.ศ. 2556 – 2560



จากกราฟที่ 4.1 พบว่า จำนวนบุคลากรที่เป็นสมาชิกกองทุนสะสมเลี้ยงชีพ ประจำปี 2560 มีจำนวนมากที่สุด 923 ราย คิดเป็นร้อยละ 23.76

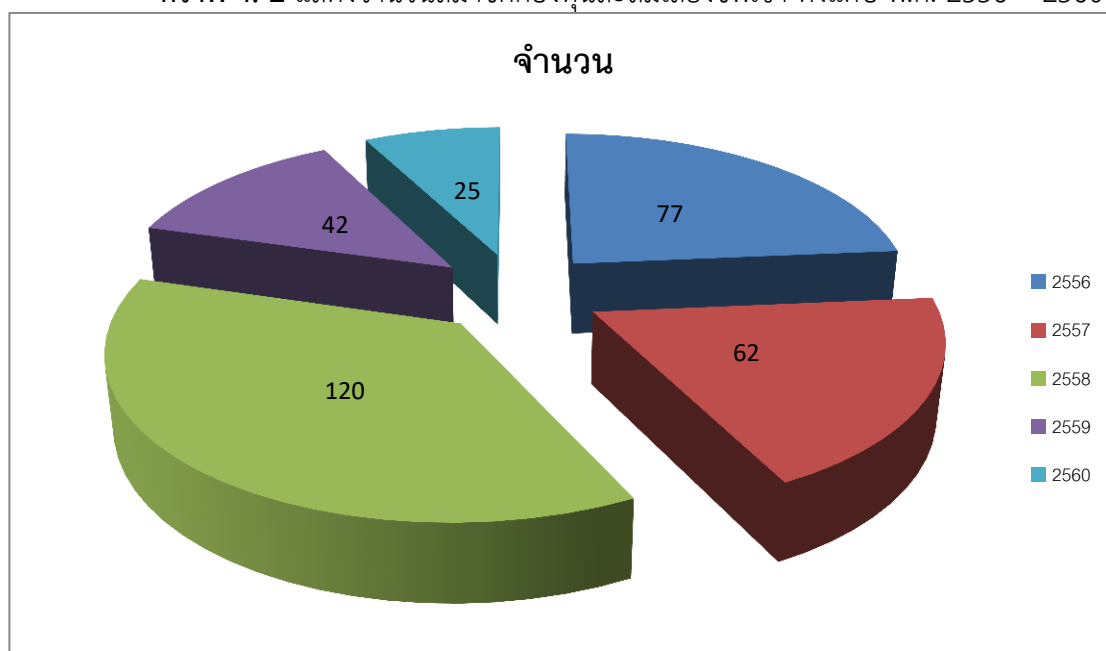


**ตารางที่ 4.2** แสดงจำนวนสมาชิกกองทุนสะสมเลี้ยงชีพเข้า ตั้งแต่ปี พ.ศ.2556 – 2560  
หน่วย : คน

ปี พ.ศ.	จำนวน (คน)	ร้อยละ
2556	77	23.62
2557	62	19.02
2558	120	36.81
2559	42	12.89
2560	25	7.67
รวม	326	100

จากตารางที่ 4.2 พบว่า จำนวนข้อมูลสมาชิกกองทุนสะสมเลี้ยงชีพเข้า ปี พ.ศ. 2558 มีจำนวนมากที่สุด 120 ราย คิดเป็นร้อยละ 36.81 รองลงมา คือ ประจำปี พ.ศ. 2556 มีจำนวน 77 ราย คิดเป็นร้อยละ 23.62 และประจำปี พ.ศ. 2560 มีจำนวนสมาชิกกองทุนสะสมเลี้ยงชีพน้อยที่สุด จำนวน 25 ราย คิดเป็นร้อยละ 7.67

กราฟ 4. 2 แสดงจำนวนสมาชิกกองทุนสะสมเลี้ยงชีพเข้า ตั้งแต่ปี พ.ศ. 2556 – 2560



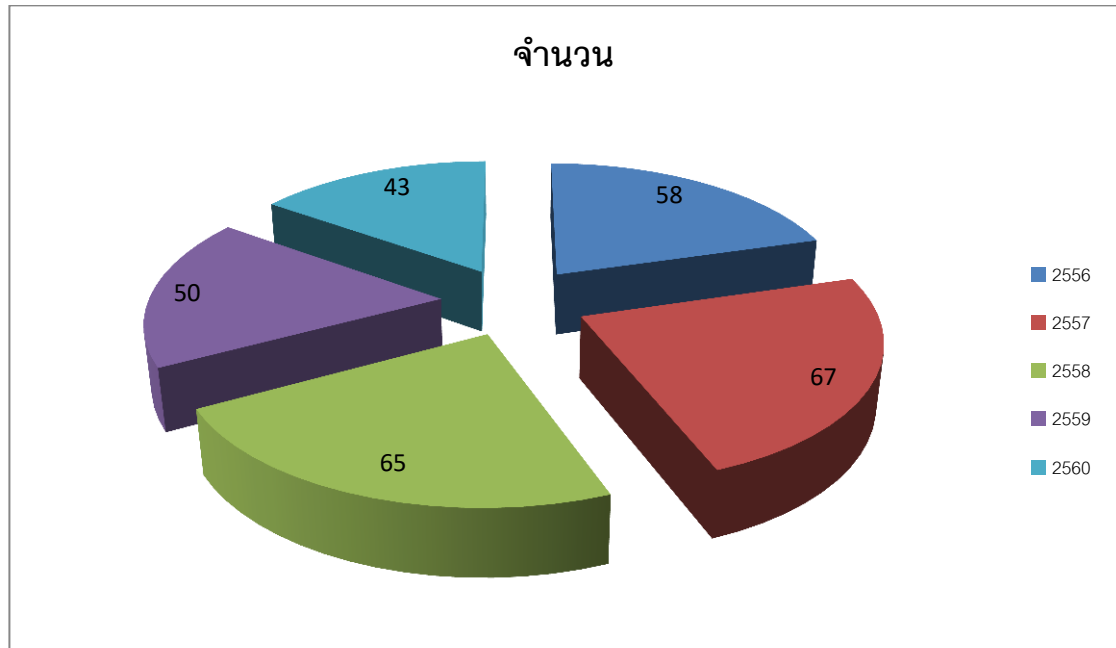
จากกราฟที่ 4.2 พบว่า จำนวนบุคลากรที่เป็นสมาชิกกองทุนสะสมเลี้ยงชีพ ประจำปี 2558 มีจำนวนมากที่สุด 120 ราย คิดเป็นร้อยละ 19.56

ตารางที่ 4.3 แสดงจำนวนสมาชิกกองทุนสะสมเลี้ยงชีพ ลาออกตั้งแต่ปี พ.ศ.2556–2560 หน่วย : คน

จำนวนสมาชิก	จำนวน (คน)	ร้อยละ
2556	58	20.50
2557	67	23.68
2558	65	22.97
2559	50	17.67
2560	43	15.20
รวม	283	100

ตารางที่ 4.3 พบว่าจำนวนสมาชิกกองทุนสะสมเลี้ยงชีพ ลาออกปี พ.ศ. 2557 มากที่สุด จำนวน 67 ราย คิดเป็นร้อยละ 23.68 รองลงมา ปี พ.ศ. 2558 มีจำนวน 65 ราย คิดเป็นร้อยละ 22.97 และประจำปี พ.ศ. 2560 มีจำนวนสมาชิกที่ลาออกจากกองทุนสะสมเลี้ยงชีพน้อยที่สุด จำนวน 43 ราย คิดเป็นร้อยละ 15.20

กราฟ 4.3 แสดงจำนวนสมาชิกกองทุนสะสมเลี้ยงชีพลาออกตั้งแต่ปี พ.ศ. 2556 – 2560



จากกราฟที่ 4.3 พบว่า จำนวนบุคลากรที่ลาออกจากการเป็นสมาชิกกองทุนสะสมเลี้ยงชีพ และขอเบิกเงินคืน ประจำปี 2557 มีจำนวนมากที่สุด 67 ราย คิดเป็นร้อยละ 23.68

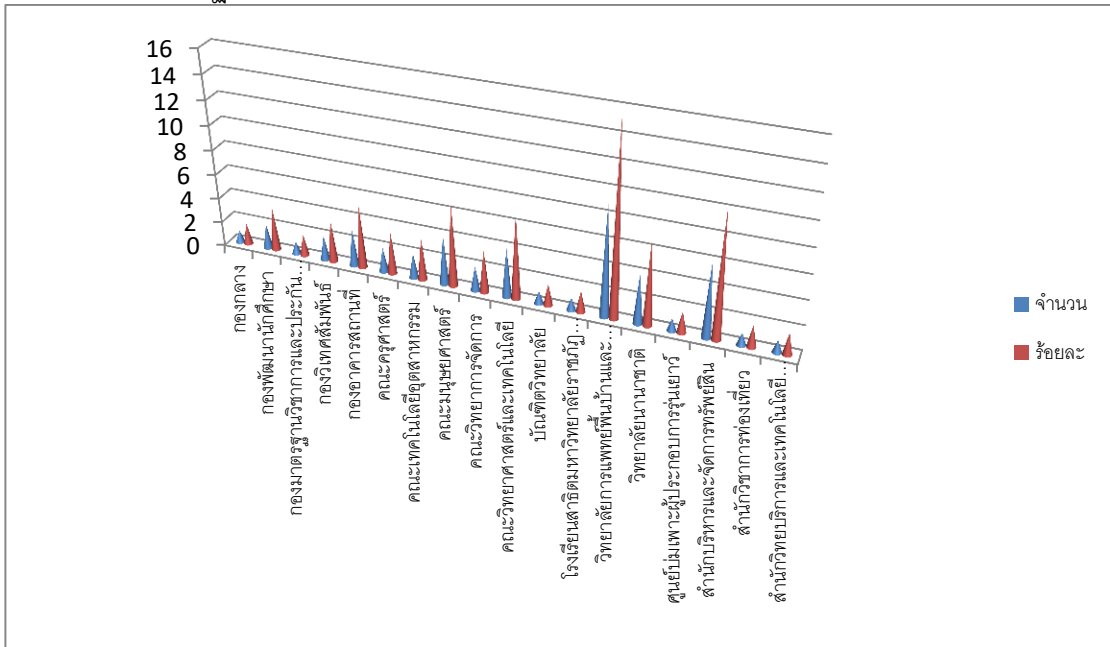
2. ผลการวิเคราะห์จำนวนบุคลากรที่ลาออกจากกองทุนสะสมเลี้ยงชีพแต่ละหน่วยงานของมหาวิทยาลัยราชภัฏเชียงราย ตั้งแต่ปี พ.ศ. 2556 - 2560

**ตารางที่ 4.4** บุคลากรที่ลาออกจากกองทุนสะสมเลี้ยงชีพแต่ละหน่วยงานของมหาวิทยาลัยราชภัฏเชียงราย ตั้งแต่ปี พ.ศ. 2556 หน่วย : คน

หน่วยงาน	จำนวน (คน)	ร้อยละ
กองกลาง	1	1.73
กองพัฒนานักศึกษา	2	3.45
กองมาตรฐานวิชาการและประกันคุณภาพ	1	1.73
กองวิเทศสัมพันธ์	2	3.45
กองอาคารสถานที่	3	5.18
คณะครุศาสตร์	2	3.45
คณะเทคโนโลยีอุตสาหกรรม	2	3.45
คณะมนุษยศาสตร์	4	6.90
คณะวิทยาการจัดการ	2	3.45
คณะวิทยาศาสตร์และเทคโนโลยี	4	6.90
บัณฑิตวิทยาลัย	1	1.73
โรงเรียนสาธิตมหาวิทยาลัยราชภัฏเชียงราย	1	1.73
วิทยาลัยการแพทย์พื้นบ้านและการแพทย์ทางเลือก	9	15.52
วิทยาลัยนานาชาติ	4	6.90
ศูนย์บ่มเพาะผู้ประกอบการรุ่นใหม่	1	1.73
สำนักบริหารและจัดการทรัพย์สิน	6	10.35
สำนักวิชาการท่องเที่ยว	1	1.73
สำนักวิทยบริการและเทคโนโลยีสารสนเทศ	1	1.73
<b>รวม</b>	<b>58</b>	<b>100</b>

**ตารางที่ 4.4** พบว่าหน่วยงานที่มีสมาชิกลาออกจากกองทุนสะสมเลี้ยงชีพ ประจำปี พ.ศ. 2556 มากที่สุด คือ วิทยาลัยการแพทย์พื้นบ้านและการแพทย์ทางเลือก มีจำนวน 9 ราย คิดเป็นร้อยละ 15.52 รองลงมาคือสำนักบริหารและจัดการทรัพย์สิน มีจำนวน 6 ราย คิดเป็นร้อยละ 10.35 และประจำปี พ.ศ. 2560 มีหน่วยงานที่มีสมาชิกลาออกจากกองทุนสะสมเลี้ยงชีพน้อยที่สุด จำนวนเท่ากัน 7 หน่วยงาน คิดเป็นร้อยละ 1.73

กราฟ 4. 4 จำนวนบุคลากรที่ลาออกจากกองทุนสะสมเลี้ยงชีพแต่ละหน่วยงานของมหาวิทยาลัยราชภัฏเชียงราย ตั้งแต่ปี พ.ศ. 2556



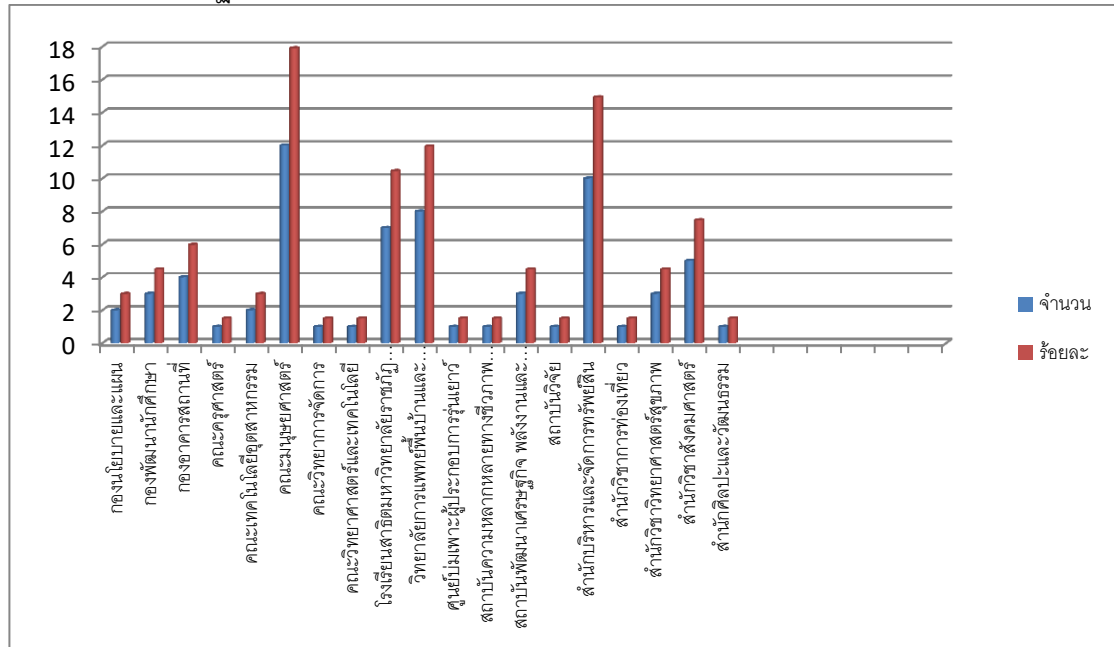
จากกราฟที่ 4.4 พบว่าหน่วยงานที่มีสมาชิกลาออกจากกองทุนสะสมเลี้ยงชีพ ประจำปี พ.ศ. 2556 มากที่สุด คือวิทยาลัยการแพทย์พื้นบ้านและการแพทย์ทางเล็ก มีจำนวน 9 ราย คิดเป็นร้อยละ 15.52

**ตารางที่ 4.5** บุคลากรที่ลาออกจากกองทุนสะสมเลี้ยงชีพแต่ละหน่วยงานของมหาวิทยาลัยราชภัฏเชียงราย ตั้งแต่ปี พ.ศ. 2557 หน่วย : คน

หน่วยงาน	จำนวน (คน)	ร้อยละ
กองนโยบายและแผน	2	2.99
กองพัฒนานักศึกษา	3	4.48
กองอาคารสถานที่	4	5.97
คณะครุศาสตร์	1	1.50
คณะเทคโนโลยีอุตสาหกรรม	2	2.99
คณะมนุษยศาสตร์	12	17.91
คณะวิทยาการจัดการ	1	1.50
คณะวิทยาศาสตร์และเทคโนโลยี	1	1.50
โรงเรียนสาธิตมหาวิทยาลัยราชภัฏเชียงราย	7	10.45
วิทยาลัยการแพทย์พื้นบ้านและการแพทย์ทางเลือก	8	11.94
ศูนย์บ่มเพาะผู้ประกอบการรุ่นใหม่	1	1.50
สถาบันความหลากหลายทางชีวภาพและสิ่งแวดล้อมเพื่อพัฒนาท้องถิ่นและอาเซียน	1	1.50
สถาบันพัฒนาเศรษฐกิจ พลังงานและสิ่งแวดล้อม	3	4.48
สถาบันพัฒนาเศรษฐกิจ พลังงานและสิ่งแวดล้อม	1	1.50
สำนักบริหารและจัดการทรัพย์สิน	10	14.93
สำนักวิชาการท่องเที่ยว	1	1.50
สำนักวิชาวิทยาศาสตร์สุขภาพ	3	4.48
สำนักวิชาสังคมศาสตร์	5	7.47
สำนักศิลปะและวัฒนธรรม	1	1.50
<b>รวม</b>	<b>67</b>	<b>100</b>

**ตารางที่ 4.5** พบว่าหน่วยงานที่มีสมาชิกลาออกจากกองทุนสะสมเลี้ยงชีพ ประจำปี พ.ศ. 2557 มากที่สุด คือ คณะมนุษยศาสตร์ มีจำนวน 12 ราย คิดเป็นร้อยละ 17.91 รองลงมาคือ สำนักบริหารและจัดการทรัพย์สิน มีจำนวน 10 ราย คิดเป็นร้อยละ 14.93 และมีหน่วยงานที่มีสมาชิกลาออกจากกองทุนสะสมเลี้ยงชีพน้อยที่สุด จำนวนเท่ากับ 8 หน่วยงาน คิดเป็นร้อยละ 1.50

กราฟ 4.5 จำนวนบุคลากรที่ลาออกจากกองทุนสะสมเลี้ยงชีพแต่ละหน่วยงานของมหาวิทยาลัยราชภัฏเชียงราย ตั้งแต่ปี พ.ศ. 2557



จากกราฟที่ 4.5 พบว่าหน่วยงานที่มีสมาชิกลาออกจากกองทุนสะสมเลี้ยงชีพ ประจำปี พ.ศ. 2557 มากที่สุด คือคณะมนุษยศาสตร์ มีจำนวน 12 ราย คิดเป็นร้อยละ 17.91

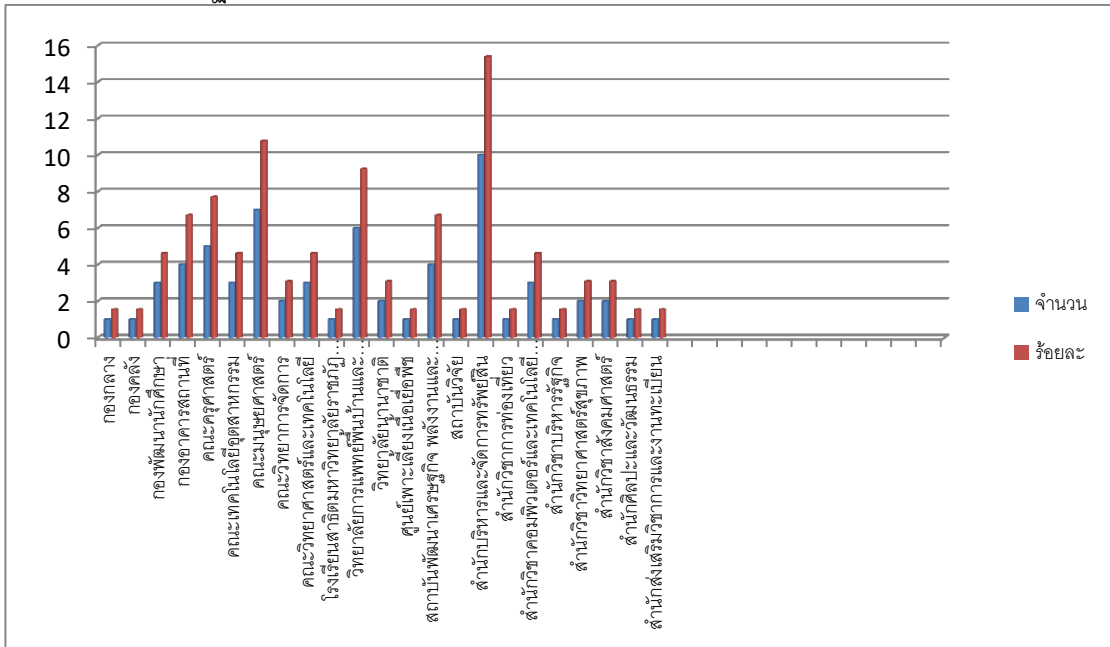
**ตารางที่ 4.6** บุคลากรที่ลาออกจากกองทุนสะสมเลี้ยงชีพแต่ละหน่วยงานของมหาวิทยาลัยราชภัฏเชียงราย ตั้งแต่ปี พ.ศ. 2558 หน่วย : คน

หน่วยงาน	จำนวน (คน)	ร้อยละ
กองกลาง	1	1.54
กองคลัง	1	1.54
กองพัฒนานักศึกษา	3	4.62
กองอาคารสถานที่	4	6.70
คณะครุศาสตร์	5	7.70
คณะเทคโนโลยีอุตสาหกรรม	3	4.62
คณะมนุษยศาสตร์	7	10.77
คณะวิทยาการจัดการ	2	3.08
คณะวิทยาศาสตร์และเทคโนโลยี	3	4.62
โรงเรียนสาธิตมหาวิทยาลัยราชภัฏเชียงราย	1	1.54
วิทยาลัยการแพทย์พื้นบ้านและการแพทย์ทางเลือก	6	9.23
วิทยาลัยนานาชาติ	2	3.08
ศูนย์เพาะเลี้ยงเนื้อเยื่อพืช	1	1.54
สถาบันพัฒนาเศรษฐกิจ พลังงานและสิ่งแวดล้อม	4	6.70
สถาบันวิจัย	1	1.54
สำนักบริหารและจัดการทรัพย์สิน	10	15.39
สำนักวิชาการท่องเที่ยว	1	1.54
สำนักวิชาคอมพิวเตอร์และเทคโนโลยีสารสนเทศ	3	4.62
สำนักวิชาบริหารรัฐกิจ	1	1.54
สำนักวิชาวิทยาศาสตร์สุขภาพ	2	3.08
สำนักวิชาสังคมศาสตร์	2	3.08
สำนักศิลปะและวัฒนธรรม	1	1.54
สำนักส่งเสริมวิชาการและงานทะเบียน	1	1.54
<b>รวม</b>	<b>65</b>	<b>100</b>

**ตารางที่ 4.6** พบว่าหน่วยงานที่มีสมาชิกลาออกจากกองทุนสะสมเลี้ยงชีพ ประจำปี พ.ศ. 2558 มากที่สุด คือ สำนักบริหารและจัดการทรัพย์สิน มีจำนวน 10 ราย คิดเป็นร้อยละ 15.39 รองลงมาคือคณะมนุษยศาสตร์มีจำนวน 7 ราย คิดเป็นร้อยละ 10.77 และมีหน่วยงานที่มีสมาชิกลาออกจากกองทุนสะสมเลี้ยงชีพน้อยที่สุด จำนวนเท่ากัน คือ 9 หน่วยงาน คิดเป็นร้อยละ 1.54



กราฟ 4. 6 จำนวนบุคลากรที่ลาออกจากกองทุนสะสมเลี้ยงชีพแต่ละหน่วยงานของมหาวิทยาลัยราชภัฏเชียงราย ตั้งแต่ปี พ.ศ. 2558



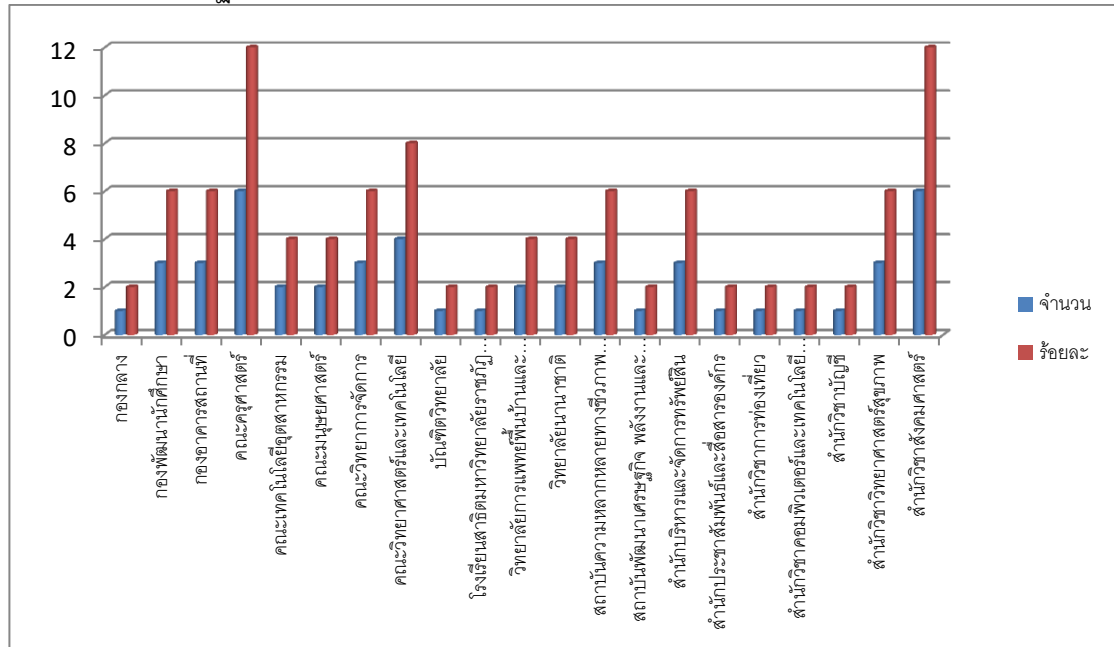
จากกราฟที่ 4.6 พบว่าหน่วยงานที่มีสมาชิกลาออกจากกองทุนสะสมเลี้ยงชีพ ประจำปี พ.ศ. 2558 มากที่สุด คือวิทยาลัยการแพทย์พื้นบ้านและการแพทย์ทางไกล มีจำนวน 9 ราย คิดเป็นร้อยละ 15.52

**ตารางที่ 4.7** บุคลากรที่ลาออกจากกองทุนสะสมเลี้ยงชีพแต่ละหน่วยงานของมหาวิทยาลัยราชภัฏเชียงราย ตั้งแต่ปี พ.ศ. 2559 หน่วย : คน

หน่วยงาน	จำนวน (คน)	ร้อยละ
กองกลาง	1	2.00
กองพัฒนานักศึกษา	3	6.00
กองอาคารสถานที่	3	6.00
คณะครุศาสตร์	6	12.00
คณะเทคโนโลยีอุตสาหกรรม	2	4.00
คณะมนุษยศาสตร์	2	4.00
คณะวิทยาการจัดการ	3	6.00
คณะวิทยาศาสตร์และเทคโนโลยี	4	8.00
บัณฑิตวิทยาลัย	1	2.00
โรงเรียนสาธิตมหาวิทยาลัยราชภัฏเชียงราย	1	2.00
วิทยาลัยการแพทย์พื้นบ้านและการแพทย์ทางเลือก	2	4.00
วิทยาลัยนานาชาติ	2	4.00
สถาบันความหลากหลายทางชีวภาพและสิ่งแวดล้อมเพื่อพัฒนาท้องถิ่นและอาเซียน	3	6.00
สถาบันพัฒนาเศรษฐกิจ พลังงานและสิ่งแวดล้อม	1	2.00
สำนักบริหารและจัดการทรัพย์สิน	3	6.00
สำนักประชาสัมพันธ์และสื่อสารองค์กร	1	2.00
สำนักวิชาการท่องเที่ยว	1	2.00
สำนักวิชาคอมพิวเตอร์และเทคโนโลยีสารสนเทศ	1	2.00
สำนักวิชาบัญชี	1	2.00
สำนักวิชาวิทยาศาสตร์สุขภาพ	3	6.00
สำนักวิชาสังคมศาสตร์	6	12.00
<b>รวม</b>	<b>50</b>	<b>100</b>

จากตารางที่ 4.7 พบว่าหน่วยงานที่มีสมาชิกลาออกจากกองทุนสะสมเลี้ยงชีพ ประจำปี พ.ศ. 2559 มากที่สุด คือ คณะครุศาสตร์และสำนักวิชาสังคมศาสตร์ มีจำนวน 6 ราย คิดเป็นร้อยละ 12.00 รองลงมาคือคณะวิทยาศาสตร์และเทคโนโลยี มีจำนวน 4 ราย คิดเป็นร้อยละ 8.00 และมีหน่วยงานที่มีสมาชิกลาออกจากกองทุนสะสมเลี้ยงชีพน้อยที่สุด จำนวนเท่ากับ 8 หน่วยงาน คิดเป็นร้อยละ 2.00

กราฟ 4. 7 จำนวนบุคลากรที่ลาออกจากกองทุนสะสมเลี้ยงชีพแต่ละหน่วยงานของมหาวิทยาลัยราชภัฏเชียงราย ตั้งแต่ปี พ.ศ. 2559



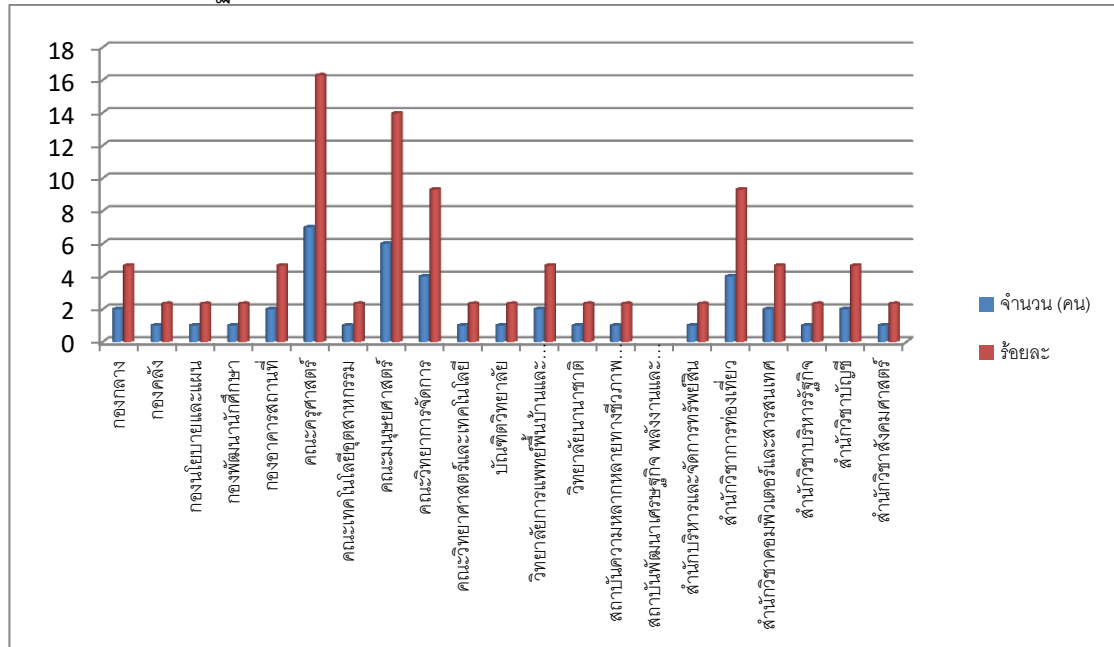
จากกราฟที่ 4.7 พบว่าหน่วยงานที่มีสมาชิกลาออกจากกองทุนสะสมเลี้ยงชีพ ประจำปี พ.ศ. 2559 มากที่สุด คือ คณะครุศาสตร์และสำนักวิชาสังคมศาสตร์ มีจำนวน 6 ราย คิดเป็นร้อยละ 12.00

**ตารางที่ 4.8** บุคลากรที่ลาออกจากกองทุนสะสมเลี้ยงชีพแต่ละหน่วยงานของมหาวิทยาลัยราชภัฏเชียงราย ตั้งแต่ปี พ.ศ. 2560 หน่วย : คน

หน่วยงาน	จำนวน (คน)	ร้อยละ
กองกลาง	2	4.66
กองคลัง	1	2.33
กองนโยบายและแผน	1	2.33
กองพัฒนานักศึกษา	1	2.33
กองอาคารสถานที่	2	4.66
คณะครุศาสตร์	7	16.28
คณะเทคโนโลยีอุตสาหกรรม	1	2.33
คณะมนุษยศาสตร์	6	13.96
คณะวิทยาการจัดการ	4	9.31
คณะวิทยาศาสตร์และเทคโนโลยี	1	2.33
บัณฑิตวิทยาลัย	1	2.33
วิทยาลัยการแพทย์พื้นบ้านและการแพทย์ทางเลือก	2	4.66
วิทยาลัยนานาชาติ	1	2.33
สถาบันความหลากหลายทางชีวภาพและสิ่งแวดล้อมเพื่อพัฒนาท้องถิ่นและอาเซียน	1	2.33
สถาบันพัฒนาเศรษฐกิจ พลังงานและสิ่งแวดล้อม	1	2.33
สำนักบริหารและจัดการทรัพย์สิน	4	9.31
สำนักวิชาการท่องเที่ยว	2	4.66
สำนักวิชาคอมพิวเตอร์และสารสนเทศ	1	2.33
สำนักวิชาบริหารรัฐกิจ	2	4.66
สำนักวิชาบัญชี	1	2.33
สำนักวิชาสังคมศาสตร์	1	2.33
รวม	43	100

จากตารางที่ 4.8 พบว่าหน่วยงานที่มีสมาชิกลาออกจากกองทุนสะสมเลี้ยงชีพ ประจำปี พ.ศ. 2560มากที่สุด คือ คณะครุศาสตร์มีจำนวน 7 ราย คิดเป็นร้อยละ 16.28 รองลงมาคือ คณะมนุษยศาสตร์ มีจำนวน 6 ราย คิดเป็นร้อยละ 13.96 และประจำปี พ.ศ. 2560 มีหน่วยงานที่สมาชิกลาออกจากกองทุนสะสมเลี้ยงชีพน้อยที่สุด จำนวนเท่ากัน 12 หน่วยงาน คิดเป็นร้อยละ 2.33

กราฟ 4.8 จำนวนบุคลากรที่ลาออกจากกองทุนสะสมเลี้ยงชีพแต่ละหน่วยงานของมหาวิทยาลัยราชภัฏเชียงราย ตั้งแต่ปี พ.ศ. 2560



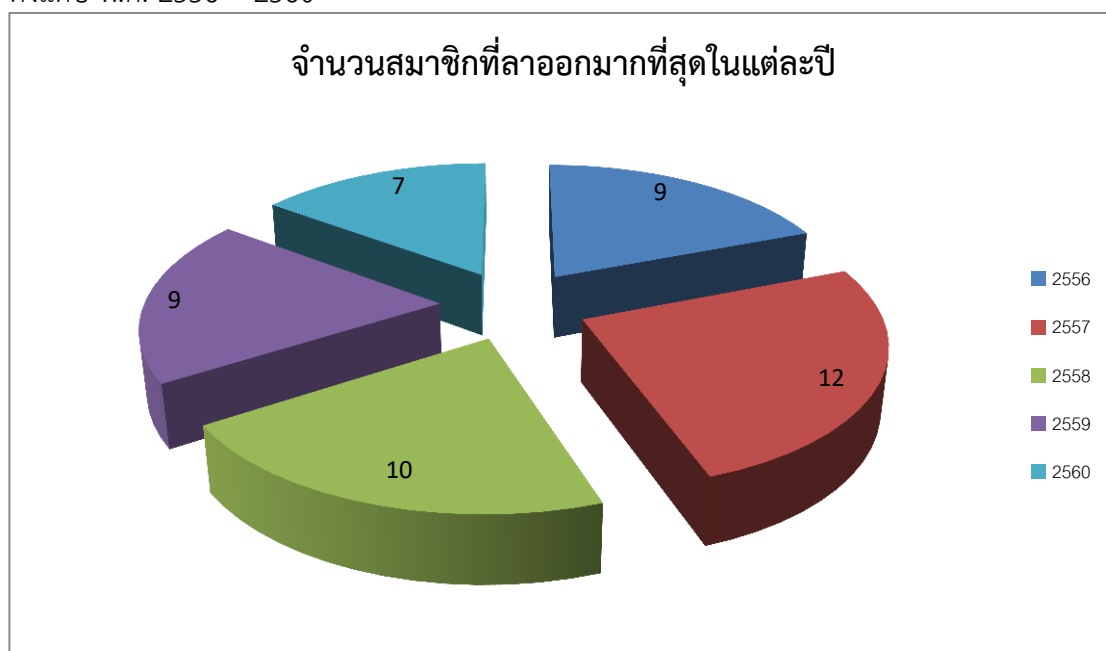
จากกราฟที่ 4.8 พบว่าหน่วยงานที่มีสมาชิกลาออกจากกองทุนสะสมเลี้ยงชีพ ประจำปี พ.ศ. 2560 มากที่สุด คือ คณะครุศาสตร์ มีจำนวน 7 ราย คิดเป็นร้อยละ 16.28

**ตารางที่ 4.9** จำนวนบุคลากรที่ลาออกจากกองทุนสะสมเลี้ยงชีพมากที่สุดในแต่ละปี ตั้งแต่ปี พ.ศ. 2556 – 2560 หน่วย : คน

ปี พ.ศ.	จำนวน (คน)	ร้อยละ
2556	9	19.15
2557	12	25.54
2558	10	21.28
2559	9	19.15
2560	7	14.90
รวม	47	100

จากตารางที่ 4.9 พบว่าสมาชิกลาออกจากกองทุนสะสมเลี้ยงชีพ ประจำปี พ.ศ. 2557 มากที่สุด มีจำนวน 12 ราย คิดเป็นร้อยละ 25.54 รองลงมาคือ ปีพ.ศ. 2558 มีจำนวน 10 ราย คิดเป็นร้อยละ 21.28 และประจำปี พ.ศ. 2560 มีหน่วยงานที่สมาชิกลาออกจากกองทุนสะสมเลี้ยงชีพ น้อยที่สุด จำนวน 7 ราย คิดเป็นร้อยละ 14.90

กราฟ 4.9 จำนวนบุคลากรที่ลาออกจากกองทุนสะสมเลี้ยงชีพมากที่สุดในแต่ละปี ตั้งแต่ปี พ.ศ. 2556 – 2560



จากกราฟที่ 4.9 พบว่าสมาชิกลาออกจากกองทุนสะสมเลี้ยงชีพ ประจำปี พ.ศ. 2557 มากที่สุด มีจำนวน 12 ราย คิดเป็นร้อยละ 25.54

ตารางที่ 4.10 หน่วยงานที่มีบุคลากรที่ลาออกจากกองทุนสะสมเลี้ยงชีพมากที่สุดในปี พ.ศ. 2556 เรียงลำดับจากมากไปหาน้อย จำนวน 5 อันดับแรก หน่วย : คน

หน่วยงาน	จำนวน (คน)	ร้อยละ
วิทยาลัยการแพทย์พื้นบ้านและการแพทย์ทางเลือก	9	33.34
สำนักบริหารและจัดการทรัพย์สิน	6	22.23
คณะมนุษยศาสตร์	4	14.82
คณะวิทยาศาสตร์และเทคโนโลยี	4	14.82
วิทยาลัยนานาชาติ	4	14.82
รวม	27	100

จากตารางที่ 4.10 พบว่าหน่วยงานที่มีบุคลากรที่ลาออกจากกองทุนสะสมเลี้ยงชีพมากที่สุดในปี พ.ศ. 2556 มากที่สุด คือ วิทยาลัยการแพทย์พื้นบ้านและการแพทย์ทางเลือก มีจำนวน 9 ราย คิดเป็นร้อยละ 33.34 รองลงมาคือ สำนักบริหารและจัดการทรัพย์สิน มีจำนวน 6 ราย คิดเป็นร้อยละ 22.23 และมีหน่วยงานที่สมาชิกลาออกจากกองทุนสะสมเลี้ยงชีพน้อยที่สุดเท่ากัน 3 หน่วยงาน คือจำนวน 4 ราย คิดเป็นร้อยละ 14.82

กราฟ 4. 10 หน่วยงานที่มีบุคลากรที่ลาออกจากกองทุนสะสมเลี้ยงชีพมากที่สุดในปี พ.ศ. 2556 เรียงลำดับจากมากไปหาน้อย จำนวน 5 อันดับแรก



จากกราฟที่ 4.10 พบว่าหน่วยงานที่มีบุคลากรที่ลาออกจากกองทุนสะสมเลี้ยงชีพมากที่สุดในปี พ.ศ. 2556 มากที่สุด คือ วิทยาลัยการแพทย์พื้นบ้านและการแพทย์ทางเลือก มีจำนวน 9 ราย คิดเป็นร้อยละ 33.34

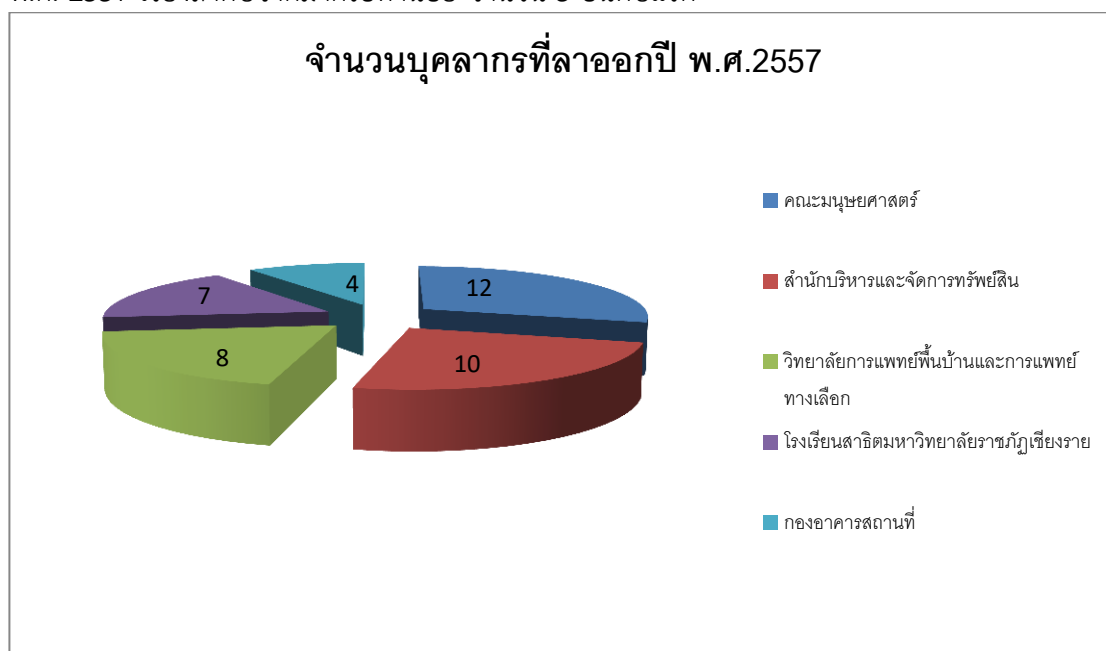
ตารางที่ 4.11 หน่วยงานที่มีบุคลากรที่ลาออกจากกองทุนสะสมเลี้ยงชีพมากที่สุดในปี พ.ศ. 2557 เรียงลำดับจากมากไปหาน้อย จำนวน 5 อันดับแรก หน่วย : คน

หน่วยงาน	จำนวน (คน)	ร้อยละ
คณะมนุษยศาสตร์	12	26.09
สำนักบริหารและจัดการทรัพย์สิน	10	21.74
วิทยาลัยการแพทย์พื้นบ้านและการแพทย์ทางเลือก	8	17.40
โรงเรียนสาธิตมหาวิทยาลัยราชภัฏเชียงราย	7	15.22
สำนักวิชาสังคมศาสตร์	5	10.87
กองอาคารสถานที่	4	8.70
รวม	46	100



จากตารางที่ 4.11 พบว่าหน่วยงานที่มีบุคลากรที่ลาออกจากกองทุนสะสมเลี้ยงชีพมากที่สุดในปี พ.ศ. 2557 มากที่สุด คือ คณะมนุษยศาสตร์มีจำนวน 12 ราย คิดเป็นร้อยละ 26.09 รองลงมาคือ สำนักบริหารและจัดการทรัพย์สิน มีจำนวน 10 ราย คิดเป็นร้อยละ 21.74 และมีหน่วยงานที่สมาชิกลาออกจากกองทุนสะสมเลี้ยงชีพน้อยที่สุดคือ กองอาคารสถานที่ มีจำนวน 4 ราย คิดเป็นร้อยละ 8.70

กราฟ 4. 11 หน่วยงานที่มีบุคลากรที่ลาออกจากกองทุนสะสมเลี้ยงชีพมากที่สุดในปี พ.ศ. 2557 เรียงลำดับจากมากไปหาน้อย จำนวน 5 อันดับแรก



จากกราฟที่ 4.11 พบว่าหน่วยงานที่มีบุคลากรที่ลาออกจากกองทุนสะสมเลี้ยงชีพมากที่สุดในปี พ.ศ. 2557 มากที่สุด คือ วิทยาลัยการแพทย์พื้นบ้านและการแพทย์ทางเลือก มีจำนวน 9 ราย คิดเป็นร้อยละ 33.34

**ตารางที่ 4.12** หน่วยงานที่มีบุคลากรที่ลาออกจากกองทุนสะสมเลี้ยงชีพมากที่สุดในปี พ.ศ. 2558 เรียงลำดับจากมากไปหาน้อย จำนวน 5 อันดับแรก หน่วย : คน

หน่วยงาน	จำนวน (คน)	ร้อยละ
สำนักบริหารและจัดการทรัพย์สิน	10	27.78
คณะมนุษยศาสตร์	7	19.45
วิทยาลัยการแพทย์พื้นบ้านและการแพทย์ทางเลือก	6	16.67
คณะครุศาสตร์	5	13.89
กองอาคารสถานที่	4	11.12
สถาบันเศรษฐกิจ พลังงานและสิ่งแวดล้อม	4	11.12
รวม	36	100

จากตารางที่ 4.12 พบว่าหน่วยงานที่มีบุคลากรที่ลาออกจากกองทุนสะสมเลี้ยงชีพมากที่สุดในปี พ.ศ. 2558 มากที่สุด คือ สำนักบริหารและจัดการทรัพย์สินมีจำนวน 10 ราย คิดเป็นร้อยละ 27.78 รองลงมาคือ คณะมนุษยศาสตร์มีจำนวน 7 ราย คิดเป็นร้อยละ 19.45 และมีหน่วยงานที่สมาชิกลาออกจากกองทุนสะสมเลี้ยงชีพน้อยที่สุดเท่ากัน 2 หน่วยงาน คือ กองอาคารสถานที่ และ สถาบันเศรษฐกิจ พลังงานและสิ่งแวดล้อมมีจำนวน 4 ราย คิดเป็นร้อยละ 11.12

กราฟ 4.12 หน่วยงานที่มีบุคลากรที่ลาออกจากกองทุนสะสมเลี้ยงชีพมากที่สุดในปี พ.ศ. 2558 เรียงลำดับจากมากไปหาน้อย จำนวน 5 อันดับแรก



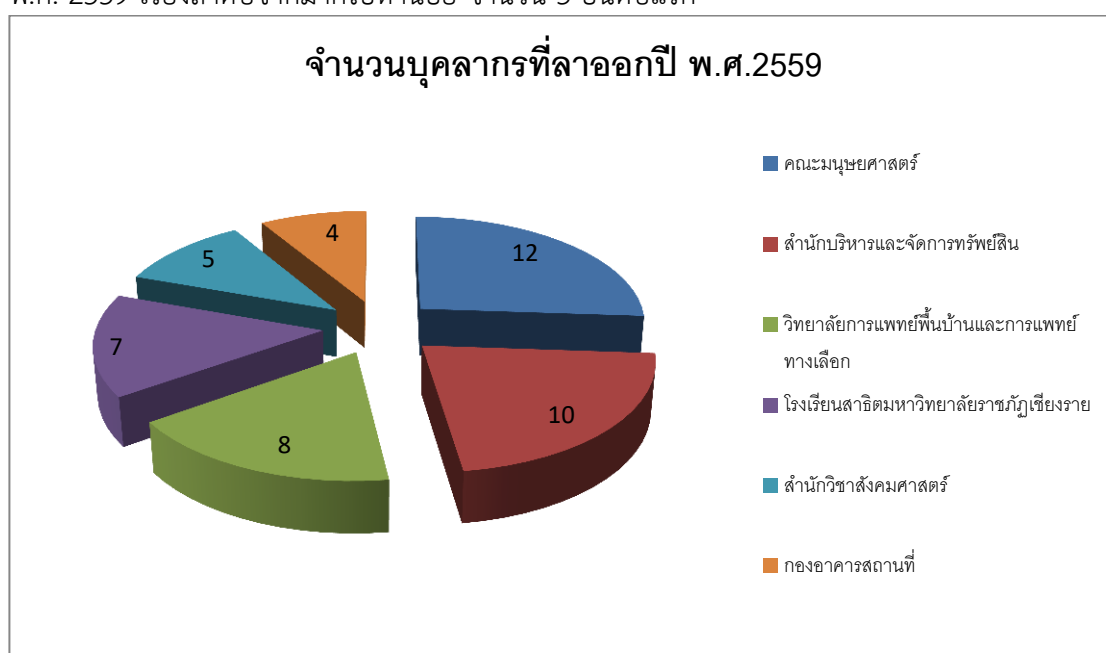
จากกราฟที่ 4.12 พบว่าหน่วยงานที่มีบุคลากรที่ลาออกจากกองทุนสะสมเลี้ยงชีพมากที่สุดในปี พ.ศ. 2558 มากที่สุด คือ สำนักบริหารและจัดการทรัพย์สินมีจำนวน 10 ราย คิดเป็นร้อยละ 27.78

ตารางที่ 4.13 หน่วยงานที่มีบุคลากรที่ลาออกจากกองทุนสะสมเลี้ยงชีพมากที่สุดในปี พ.ศ. 2559 เรียงลำดับจากมากไปหาน้อย จำนวน 5 อันดับแรก หน่วย : คน

หน่วยงาน	จำนวน (คน)	ร้อยละ
คณะครุศาสตร์	6	24.00
สำนักวิชาสังคมศาสตร์	6	24.00
คณะวิทยาศาสตร์และเทคโนโลยี	4	16.00
กองพัฒนานักศึกษา	3	12.00
กองอาคารสถานที่	3	12.00
คณะวิทยาการจัดการ	3	12.00
รวม	25	100

จากตารางที่ 4.13 พบว่าหน่วยงานที่มีบุคลากรที่ลาออกจากกองทุนสะสมเลี้ยงชีพมากที่สุดในปี พ.ศ. 2559 มากที่สุดเท่ากัน 2 หน่วยงาน คือ คณะครุศาสตร์และสำนักวิชาสังคมศาสตร์ มีจำนวน 6 ราย คิดเป็นร้อยละ 24 รองลงมาคือ คณะวิทยาศาสตร์และเทคโนโลยี มีจำนวน 6 ราย คิดเป็นร้อยละ 16.00 และมีหน่วยงานที่สมาชิกลาออกจากกองทุนสะสมเลี้ยงชีพน้อยที่สุดเท่ากัน 3 หน่วยงาน คือ กองพัฒนานักศึกษา กองอาคารสถานที่ และคณะวิทยาการจัดการ มีจำนวน 3 ราย คิดเป็นร้อยละ 12.00

กราฟ 4. 13 หน่วยงานที่มีบุคลากรที่ลาออกจากกองทุนสะสมเลี้ยงชีพมากที่สุดในปี พ.ศ. 2559 เรียงลำดับจากมากไปหาน้อย จำนวน 5 อันดับแรก



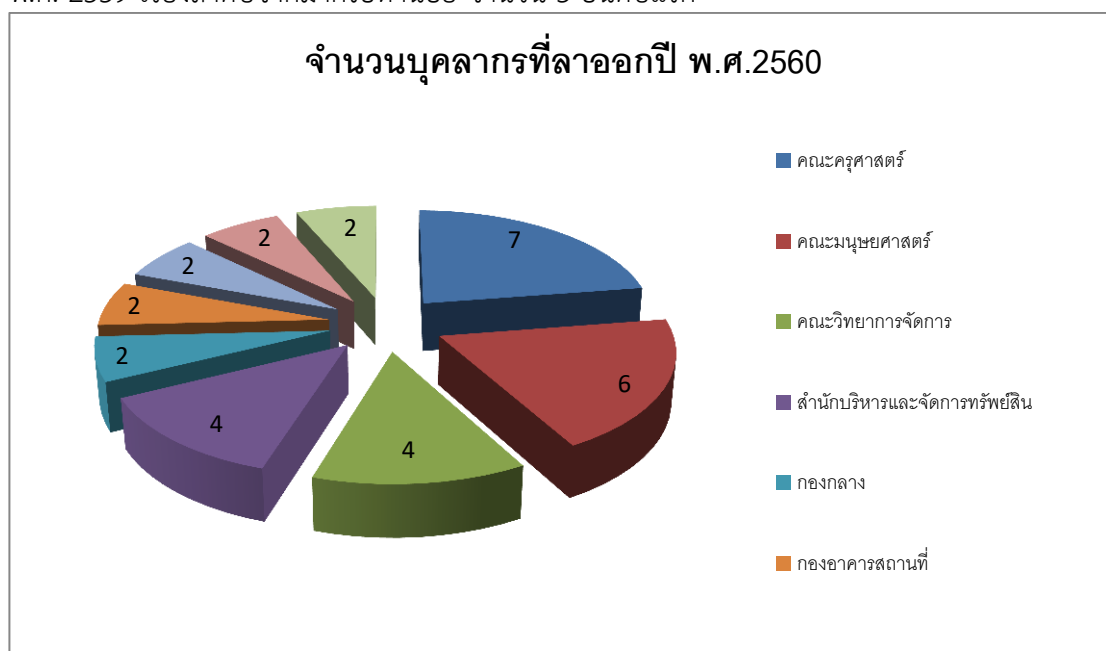
จากกราฟที่ 4.13 พบว่าหน่วยงานที่มีบุคลากรที่ลาออกจากกองทุนสะสมเลี้ยงชีพมากที่สุดในปี พ.ศ. 2559 มากที่สุด คือ สำนักบริหารและจัดการทรัพย์สินมีจำนวน 10 ราย คิดเป็นร้อยละ 27.78

**ตารางที่ 4.14** หน่วยงานที่มีบุคลากรที่ลาออกจากกองทุนสะสมเลี้ยงชีพมากที่สุดในปี พ.ศ. 2560 เรียงลำดับจากมากไปหาน้อย จำนวน 5 อันดับแรก หน่วย : คน

หน่วยงาน	จำนวน (คน)	ร้อยละ
คณะครุศาสตร์	7	33.34
คณะมนุษยศาสตร์	6	19.36
คณะวิทยาการจัดการ	4	12.91
สำนักบริหารและจัดการทรัพย์สิน	4	12.91
กองกลาง	2	6.46
กองอาคารสถานที่	2	6.46
วิทยาลัยการแพทย์พื้นบ้านและการแพทย์ทางเลือก	2	6.46
สำนักวิชาการท่องเที่ยว	2	6.46
สำนักวิชาการบริหารรัฐกิจ	2	6.46
รวม	31	100

**ตารางที่ 4.14** พบว่าหน่วยงานที่มีบุคลากรที่ลาออกจากกองทุนสะสมเลี้ยงชีพมากที่สุดในปี พ.ศ. 2560 มากที่สุด คือ คณะครุศาสตร์ มีจำนวน 7 ราย คิดเป็นร้อยละ 33.34 รองลงมาคือ คณะมนุษยศาสตร์ มีจำนวน 6 ราย คิดเป็นร้อยละ 19.36 และมีหน่วยงานที่สมาชิกลาออกจากกองทุนสะสมเลี้ยงชีพน้อยที่สุดเท่ากัน 5 หน่วยงาน คือ กองกลาง กองอาคารสถานที่ วิทยาลัยการแพทย์พื้นบ้านและการแพทย์ทางเลือก สำนักวิชาการท่องเที่ยว และสำนักวิชาการบริหารรัฐกิจมีจำนวน 5 ราย คิดเป็นร้อยละ 6.46

กราฟ 4. 14 หน่วยงานที่มีบุคลากรที่ลาออกจากกองทุนสะสมเลี้ยงชีพมากที่สุดในปี พ.ศ. 2559 เรียงลำดับจากมากไปหาน้อย จำนวน 5 อันดับแรก



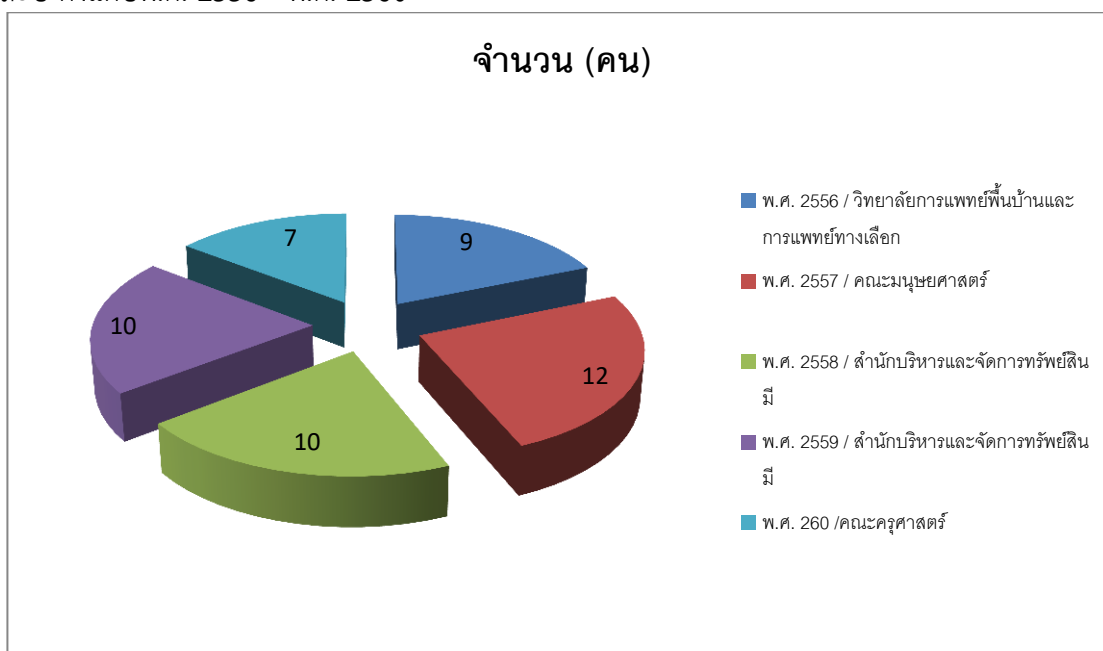
จากกราฟที่ 4.14 พบว่าหน่วยงานที่มีบุคลากรที่ลาออกจากกองทุนสะสมเลี้ยงชีพมากที่สุดในปี พ.ศ. 2560 มากที่สุด คือ คณะครุศาสตร์ มีจำนวน 7 ราย คิดเป็นร้อยละ 33.34

ตารางที่ 4.15 หน่วยงานที่มีบุคลากรที่ลาออกจากกองทุนสะสมเลี้ยงชีพมากที่สุดในแต่ละปี ตั้งแต่ปีพ.ศ. 2556 - พ.ศ. 2560 หน่วย : คน

ปีพ.ศ. /หน่วยงาน	จำนวน (คน)	ร้อยละ
พ.ศ. 2556 / วิทยาลัยการแพทย์พื้นบ้านและการแพทย์ทางเลือก	0	
พ.ศ. 2557 / คณะมนุษยศาสตร์	0	18.75
พ.ศ. 2558 / สำนักบริหารและจัดการทรัพย์สิน	2	25.00
พ.ศ. 2559 / สำนักบริหารและจัดการทรัพย์สิน	0	21.74
พ.ศ. 2560 / คณะครุศาสตร์	0	15.22
<b>รวม</b>	<b>48</b>	<b>100</b>

จากตารางที่ 4.15 พบว่าหน่วยงานที่มีบุคลากรที่ลาออกจากกองทุนสะสมเลี้ยงชีพมากที่สุดในปี พ.ศ. 2557 มากที่สุด คือ คณะมนุษยศาสตร์ มีจำนวน 12 ราย คิดเป็นร้อยละ 25 รองลงมา คือ ปี พ.ศ. 2558 – 2559 คือสำนักบริหารและจัดการทรัพย์สิน มีจำนวน 10 ราย คิดเป็นร้อยละ 21.74 และมีหน่วยงานที่สมาชิกลาออกจากกองทุนสะสมเลี้ยงชีพน้อยที่สุด คือ คณะครุศาสตร์ มีจำนวน 7 ราย คิดเป็นร้อยละ 15.22

กราฟ 4. 15 หน่วยงานที่มีบุคลากรที่ลาออกจากกองทุนสะสมเลี้ยงชีพมากที่สุดในแต่ละปี ตั้งแต่ปีพ.ศ. 2556 - พ.ศ. 2560



จากกราฟที่ 15 พบว่าหน่วยงานที่มีบุคลากรที่ลาออกจากกองทุนสะสมเลี้ยงชีพมากที่สุดในปี พ.ศ. 2560 มากที่สุด คือ คณะมนุษยศาสตร์ มีจำนวน 12 ราย คิดเป็นร้อยละ 25

2. ผลการวิเคราะห์ปัญหาการเบิกจ่ายเงินเมื่อรวบรวมข้อมูลจากเอกสารเบิกจ่ายเงินกองทุนสะสมเลี้ยงชีพของมหาวิทยาลัยราชภัฏเชียงราย ตั้งแต่ปี พ.ศ. 2556 – 2560

ตารางที่ 4.16 แสดงรายงานผลการวิเคราะห์ปัญหาการเบิกจ่ายเงินเมื่อรวบรวมข้อมูลจากเอกสารเบิกจ่ายเงินกองทุนสะสมเลี้ยงชีพของมหาวิทยาลัยราชภัฏเชียงราย ตั้งแต่ปี พ.ศ. 2556

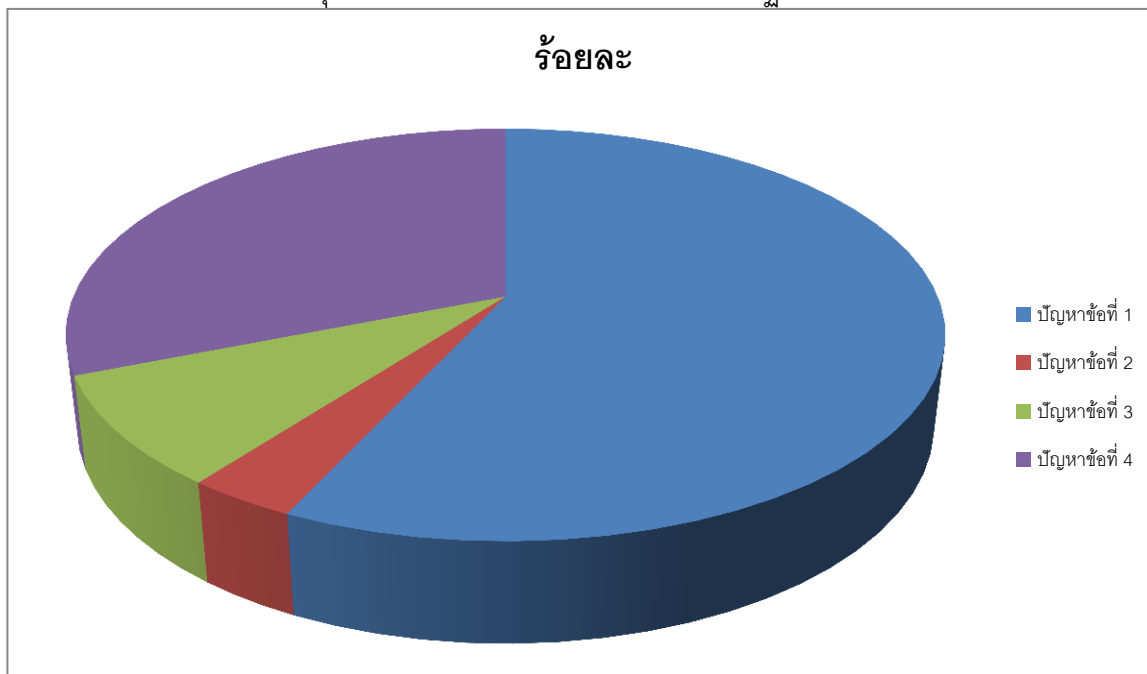
หน่วย : คน

ปัญหา	จำนวน (58 คน)	ร้อยละ
1. ผู้ใช้บริการไม่เข้าใจระบบการเบิกจ่ายเงินกองทุนสะสมเลี้ยงชีพของมหาวิทยาลัยราชภัฏเชียงราย	33	56.90
2. การผู้ดำเนินงานเบิกจ่ายเงินกองทุนสะสมเลี้ยงชีพของมหาวิทยาลัยราชภัฏเชียงราย ไม่เข้าใจระบบการเบิกจ่ายในโปรแกรมการเงินและพัสดุ	2	3.45
3. การคำนวณการเบิกจ่ายเงินคืนสมาชิกผิดพลาด	5	8.62
4. เอกสารเบิกจ่ายเงินกองทุนสะสมเลี้ยงชีพของมหาวิทยาลัยราชภัฏเชียงรายไม่ครบ/ ไม่ถูกต้องสมบูรณ์	18	31.04
รวม	58	100

จากตารางที่ 4.16 พบว่า ปัญหาผู้ใช้บริการไม่เข้าใจระบบการเบิกจ่ายเงินกองทุนสะสมเลี้ยงชีพของมหาวิทยาลัยราชภัฏเชียงราย มีจำนวนมากที่สุด 33 ราย คิดเป็นร้อยละ 56.90 รองลงมา คือ ปัญหาการผู้ดำเนินงานเบิกจ่ายเงินกองทุนสะสมเลี้ยงชีพของมหาวิทยาลัยราชภัฏเชียงราย ไม่เข้าใจระบบการเบิกจ่ายในโปรแกรมการเงินและพัสดุ มีจำนวน 18 ราย คิดเป็นร้อยละ 31.04 และ ปัญหาการผู้ดำเนินงานเบิกจ่ายเงินกองทุนสะสมเลี้ยงชีพของมหาวิทยาลัยราชภัฏเชียงราย ไม่เข้าใจระบบการเบิกจ่ายในโปรแกรมการเงินและพัสดุ มีจำนวนรายจ่ายน้อยที่สุด 2 ราย คิดเป็นร้อยละ 3.45



**กราฟ 4. 16** แสดงรายงานผลการวิเคราะห์ปัญหาการเบิกจ่ายเงินเมื่อรวบรวมข้อมูลจากเอกสารเบิกจ่ายเงินกองทุนสะสมเลี้ยงชีพของมหาวิทยาลัยราชภัฏเชียงราย ตั้งแต่ปี พ.ศ. 2556



จากกราฟที่ 4.16 พบว่า ปัญหาผู้ใช้บริการไม่เข้าใจระบบการเบิกจ่ายเงินกองทุนสะสมเลี้ยงชีพของมหาวิทยาลัยราชภัฏเชียงราย มีจำนวนมากที่สุด 33 ราย คิดเป็นร้อยละ 56.90

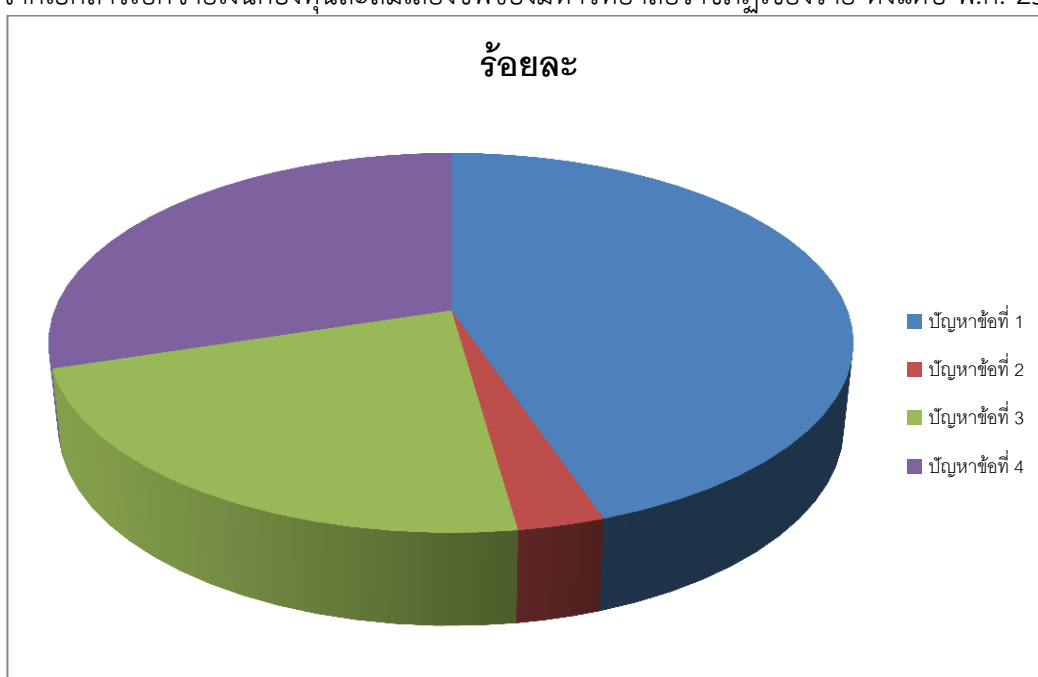
**ตารางที่ 4.17** แสดงรายงานผลการวิเคราะห์ปัญหาการเบิกจ่ายเงินเมื่อรวบรวมข้อมูลจากเอกสารเบิกจ่ายเงินกองทุนสะสมเลี้ยงชีพของมหาวิทยาลัยราชภัฏเชียงราย ตั้งแต่ปี พ.ศ. 2557

หน่วย : คน

	จำนวน (67 คน)	ร้อยละ
1. ผู้ใช้บริการไม่เข้าใจระบบการเบิกจ่ายเงินกองทุนสะสมเลี้ยงชีพของมหาวิทยาลัยราชภัฏเชียงราย	30	44.78
2. การผู้ดำเนินงานเบิกจ่ายเงินกองทุนสะสมเลี้ยงชีพของมหาวิทยาลัยราชภัฏเชียงราย ไม่เข้าใจระบบการเบิกจ่ายในโปรแกรมการเงินและพัสดุ	2	2.99
3. การคำนวณการเบิกจ่ายเงินคืนสมาชิก	15	22.39
4. เอกสารเบิกจ่ายเงินกองทุนสะสมเลี้ยงชีพของมหาวิทยาลัยราชภัฏเชียงรายไม่ครบ/ ไม่ถูกต้องสมบูรณ์	20	29.85
รวม	67	100

**จากตารางที่ 4.17** พบว่า ปัญหาผู้ใช้บริการไม่เข้าใจระบบการเบิกจ่ายเงินกองทุนสะสมเลี้ยงชีพของมหาวิทยาลัยราชภัฏเชียงราย มีจำนวนมากที่สุด 30 ราย คิดเป็นร้อยละ 44.78 รองลงมาคือ ปัญหาการผู้ดำเนินงานเบิกจ่ายเงินกองทุนสะสมเลี้ยงชีพของมหาวิทยาลัยราชภัฏเชียงราย ไม่เข้าใจระบบการเบิกจ่ายในโปรแกรมการเงินและพัสดุ มีจำนวน 20 ราย คิดเป็นร้อยละ 29.85 และ การผู้ดำเนินงานเบิกจ่ายเงินกองทุนสะสมเลี้ยงชีพของมหาวิทยาลัยราชภัฏเชียงราย ไม่เข้าใจระบบการเบิกจ่ายในโปรแกรมการเงินและพัสดุ จำนวน 2 ราย คิดเป็นร้อยละ 2.99

**กราฟ 4. 17** แสดงรายงานผลการวิเคราะห์ปัญหาการเบิกจ่ายเงินเมื่อรวบรวมข้อมูลจากเอกสารเบิกจ่ายเงินกองทุนสะสมเลี้ยงชีพของมหาวิทยาลัยราชภัฏเชียงราย ตั้งแต่ปี พ.ศ. 2557



**จากกราฟที่ 17** พบว่า ปัญหาผู้ใช้บริการไม่เข้าใจระบบการเบิกจ่ายเงินกองทุนสะสมเลี้ยงชีพของมหาวิทยาลัยราชภัฏเชียงราย มีจำนวนมากที่สุด 30 ราย คิดเป็นร้อยละ 44.78

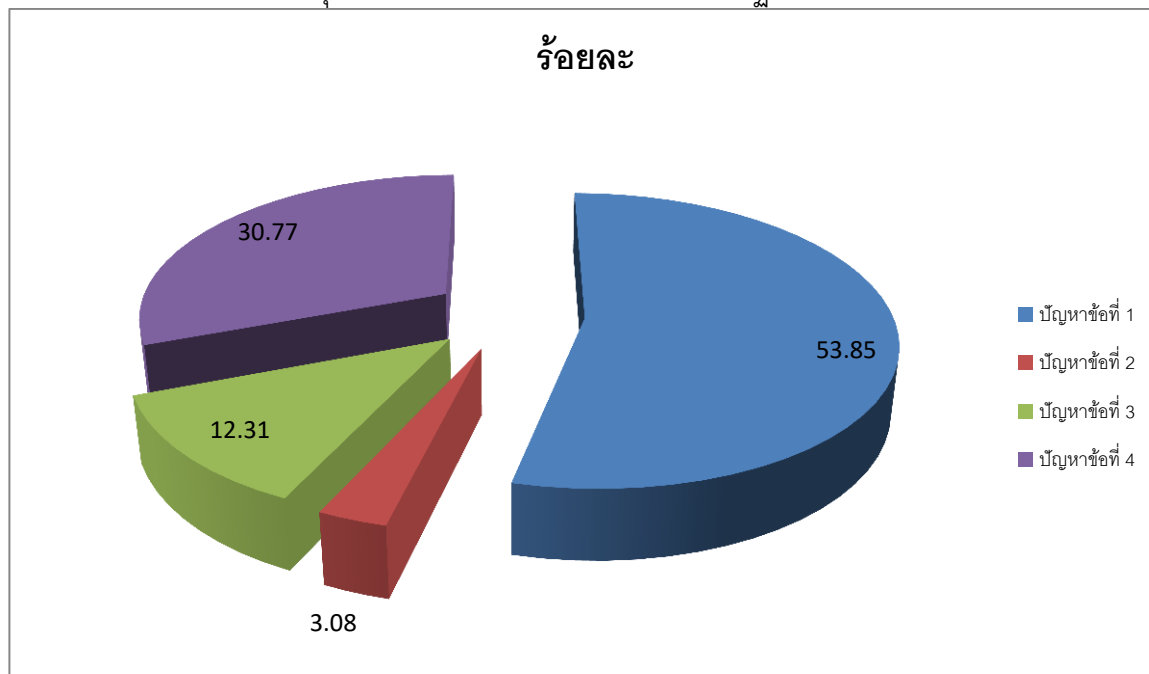
**ตารางที่ 4.18** แสดงรายงานผลการวิเคราะห์ปัญหาการเบิกจ่ายเงินเมื่อรวบรวมข้อมูลจากเอกสารเบิกจ่ายเงินกองทุนสะสมเลี้ยงชีพของมหาวิทยาลัยราชภัฏเชียงราย ตั้งแต่ปี พ.ศ. 2558

หน่วย : คน

ปัญหา	จำนวน (65 คน)	ร้อยละ
1. ผู้ใช้บริการไม่เข้าใจระบบการเบิกจ่ายเงินกองทุนสะสมเลี้ยงชีพของมหาวิทยาลัยราชภัฏเชียงราย	35	53.85
2. การผู้ดำเนินงานเบิกจ่ายเงินกองทุนสะสมเลี้ยงชีพของมหาวิทยาลัยราชภัฏเชียงราย ไม่เข้าใจระบบการเบิกจ่ายในโปรแกรมการเงินและพัสดุ	2	3.08
3. การคำนวณการเบิกจ่ายเงินคืนสมาชิก	8	12.31
4. เอกสารเบิกจ่ายเงินกองทุนสะสมเลี้ยงชีพของมหาวิทยาลัยราชภัฏเชียงรายไม่ครบ/ ไม่ถูกต้องสมบูรณ์	20	30.77
รวม	65	100

จากตารางที่ 4.18 พบว่า ปัญหาผู้บริการไม่เข้าใจระบบการเบิกจ่ายเงินกองทุนสะสมเลี้ยงชีพของมหาวิทยาลัยราชภัฏเชียงราย มีจำนวนมากที่สุด 35 ราย คิดเป็นร้อยละ 53.85 รองลงมาคือ ปัญหาเอกสารเบิกจ่ายเงินกองทุนสะสมเลี้ยงชีพของมหาวิทยาลัยราชภัฏเชียงรายไม่ครบ/ ไม่ถูกต้องสมบูรณ์ มีจำนวน 20 ราย บาท คิดเป็นร้อยละ 30.77 และ ปัญหาการผู้ดำเนินงานเบิกจ่ายเงินกองทุนสะสมเลี้ยงชีพของมหาวิทยาลัยราชภัฏเชียงราย ไม่เข้าใจระบบการเบิกจ่ายในโปรแกรมการเงินและพัสดุน้อยที่สุด จำนวน 2 ราย บาท คิดเป็นร้อยละ 3.08

**กราฟ 4. 18** แสดงรายงานผลการวิเคราะห์ปัญหาการเบิกจ่ายเงินเมื่อรวบรวมข้อมูลจากเอกสารเบิกจ่ายเงินกองทุนสะสมเลี้ยงชีพของมหาวิทยาลัยราชภัฏเชียงราย ตั้งแต่ปี พ.ศ. 2558



จากกราฟที่ 18 พบว่า ปัญหาผู้ใช้บริการไม่เข้าใจระบบการเบิกจ่ายเงินกองทุนสะสมเลี้ยงชีพของมหาวิทยาลัยราชภัฏเชียงราย (ปัญหาข้อที่ 1) มีจำนวนมากที่สุด 35 ราย คิดเป็นร้อยละ 53.85

**ตารางที่ 4. 19** แสดงรายงานผลการวิเคราะห์ปัญหาการเบิกจ่ายเงินเมื่อรวบรวมข้อมูลจากเอกสารเบิกจ่ายเงินกองทุนสะสมเลี้ยงชีพของมหาวิทยาลัยราชภัฏเชียงราย ตั้งแต่ปี พ.ศ. 2559

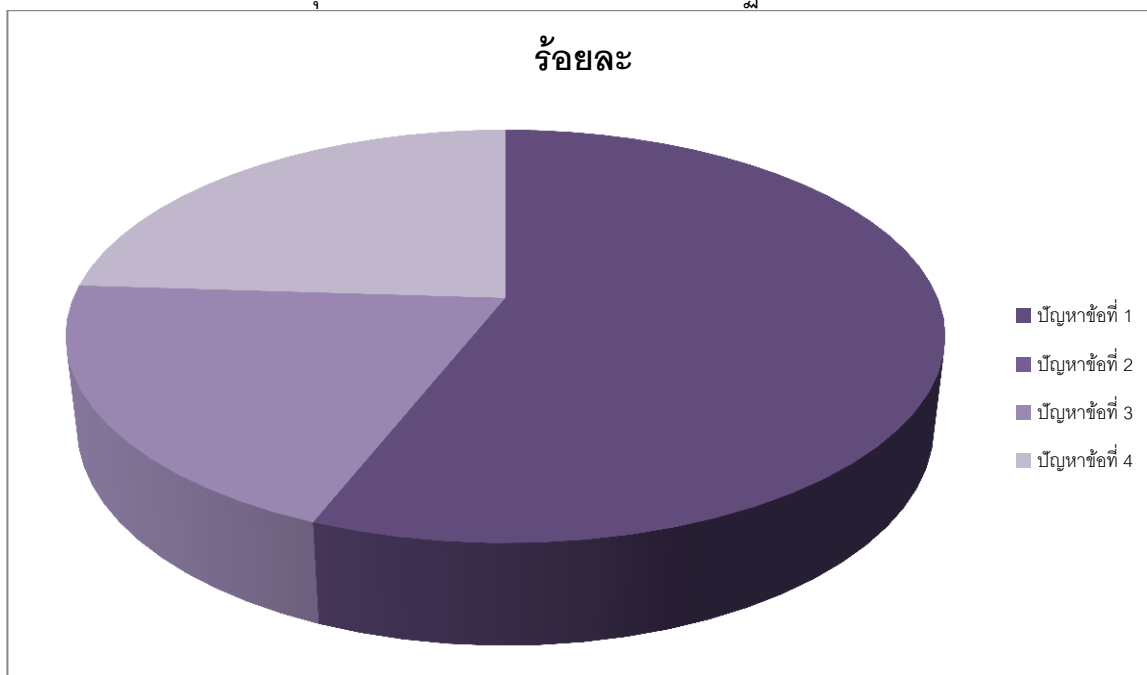
หน่วย : คน

ปัญหา	จำนวน (50 คน)	ร้อยละ
1.ผู้ใช้บริการไม่เข้าใจระบบการเบิกจ่ายเงินกองทุนสะสมเลี้ยงชีพของมหาวิทยาลัยราชภัฏเชียงราย	28	56
2.ผู้ดำเนินงานเบิกจ่ายเงินกองทุนสะสมเลี้ยงชีพของมหาวิทยาลัยราชภัฏเชียงราย ไม่เข้าใจระบบการเบิกจ่ายในโปรแกรมการเงินและพัสดุ	0	0
3.การคำนวณการเบิกจ่ายเงินคืนสมาชิก	10	20
4.เอกสารเบิกจ่ายเงินกองทุนสะสมเลี้ยงชีพของมหาวิทยาลัยราชภัฏเชียงรายไม่ครบ/ไม่ถูกต้องสมบูรณ์	12	24

รวม	50	100
-----	----	-----

จากตารางที่ 4.19 พบว่า ปัญหาผู้ใช้บริการไม่เข้าใจระบบการเบิกจ่ายเงินกองทุนสะสมเลี้ยงชีพของมหาวิทยาลัยราชภัฏเชียงราย มากที่สุด จำนวน 28 ราย คิดเป็นร้อยละ 56 รองลงมาคือ ปัญหาเอกสารเบิกจ่ายเงินกองทุนสะสมเลี้ยงชีพของมหาวิทยาลัยราชภัฏเชียงรายไม่ครบ/ ไม่ถูกต้องสมบูรณ์ มีจำนวน 12 ราย คิดเป็นร้อยละ 20 และ ปัญหาผู้ดำเนินงานเบิกจ่ายเงินกองทุนสะสมเลี้ยงชีพของมหาวิทยาลัยราชภัฏเชียงราย ไม่เข้าใจระบบการเบิกจ่ายในโปรแกรมการเงินและพัสดุน้อยที่สุด - ราย คิดเป็นร้อยละ 0

กราฟ 4. 19 แสดงรายงานผลการวิเคราะห์ปัญหาการเบิกจ่ายเงินเมื่อรวบรวมข้อมูลจากเอกสารเบิกจ่ายเงินกองทุนสะสมเลี้ยงชีพของมหาวิทยาลัยราชภัฏเชียงราย ตั้งแต่ปี พ.ศ. 2559



จากกราฟที่ 4.19 พบว่า ปัญหาผู้ใช้บริการไม่เข้าใจระบบการเบิกจ่ายเงินกองทุนสะสมเลี้ยงชีพของมหาวิทยาลัยราชภัฏเชียงราย มากที่สุด จำนวน 28 ราย คิดเป็นร้อยละ 56

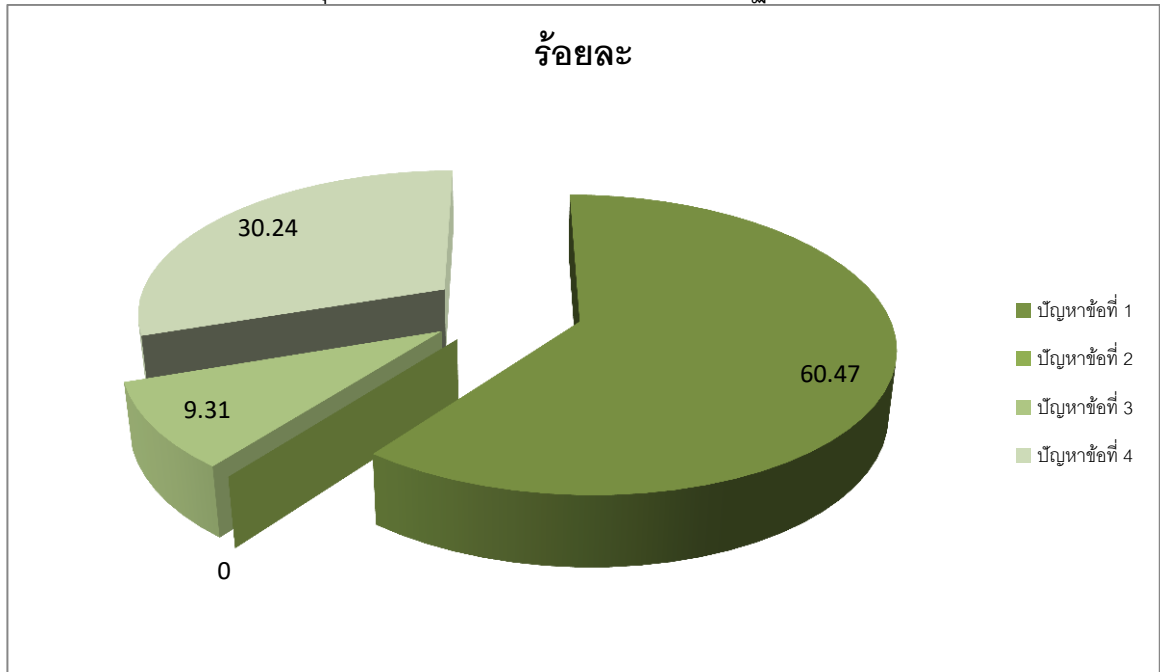
**ตารางที่ 4.20** แสดงรายงานผลการวิเคราะห์ปัญหาการเบิกจ่ายเงินเมื่อรวบรวมข้อมูลจากเอกสารเบิกจ่ายเงินกองทุนสะสมเลี้ยงชีพของมหาวิทยาลัยราชภัฏเชียงราย ตั้งแต่ปี พ.ศ. 2560

หน่วย : คน

ปัญหา	จำนวน (43 คน)	ร้อยละ
1. ผู้ใช้บริการไม่เข้าใจระบบการเบิกจ่ายเงินกองทุนสะสมเลี้ยงชีพของมหาวิทยาลัยราชภัฏเชียงราย	26	60.47
2. การผู้ดำเนินงานเบิกจ่ายเงินกองทุนสะสมเลี้ยงชีพของมหาวิทยาลัยราชภัฏเชียงราย ไม่เข้าใจระบบการเบิกจ่ายในโปรแกรมการเงินและพัสดุ	0	0
3. การคำนวณการเบิกจ่ายเงินคืนสมาชิก	4	9.31
4. เอกสารเบิกจ่ายเงินกองทุนสะสมเลี้ยงชีพของมหาวิทยาลัยราชภัฏเชียงรายไม่ครบ/ ไม่ถูกต้อง สมบูรณ์	13	30.24
รวม	43	100

จากตารางที่ 4.20 พบว่า ปัญหา ผู้ใช้บริการไม่เข้าใจระบบการเบิกจ่ายเงินกองทุนสะสมเลี้ยงชีพของมหาวิทยาลัยราชภัฏเชียงราย มีจำนวนมากที่สุด 26 ราย คิดเป็นร้อยละ 60.47 รองลงมาคือปัญหาเอกสารเบิกจ่ายเงินกองทุนสะสมเลี้ยงชีพของมหาวิทยาลัยราชภัฏเชียงรายไม่ครบ/ ไม่ถูกต้อง สมบูรณ์ มีจำนวน 13 ราย คิดเป็นร้อยละ 30.24 และปัญหาการผู้ดำเนินงานเบิกจ่ายเงินกองทุนสะสมเลี้ยงชีพของมหาวิทยาลัยราชภัฏเชียงราย ไม่เข้าใจระบบการเบิกจ่ายในโปรแกรมการเงินและพัสดุ มีจำนวนน้อยที่สุด 0 ราย คิดเป็นร้อยละ 0

กราฟ 4. 20 แสดงรายงานผลการวิเคราะห์ปัญหาการเบิกจ่ายเงินเมื่อรวบรวมข้อมูลจากเอกสารเบิกจ่ายเงินกองทุนสะสมเลี้ยงชีพของมหาวิทยาลัยราชภัฏเชียงราย ตั้งแต่ปี พ.ศ. 2560



จากกราฟที่ 4.20 พบว่า ผู้ใช้บริการไม่เข้าใจระบบการเบิกจ่ายเงินกองทุนสะสมเลี้ยงชีพของมหาวิทยาลัยราชภัฏเชียงราย (ปัญหาข้อที่ 1) มีจำนวนมากที่สุด 26 ราย คิดเป็นร้อยละ 60.4

7. ผลการวิเคราะห์ปัญหาการเบิกจ่ายเงินเมื่อรวบรวมข้อมูลจากเอกสารเบิกจ่ายเงินกองทุนสะสมเลี้ยงชีพของมหาวิทยาลัยราชภัฏเชียงราย ตั้งแต่ปี พ.ศ. 2556 - 2560

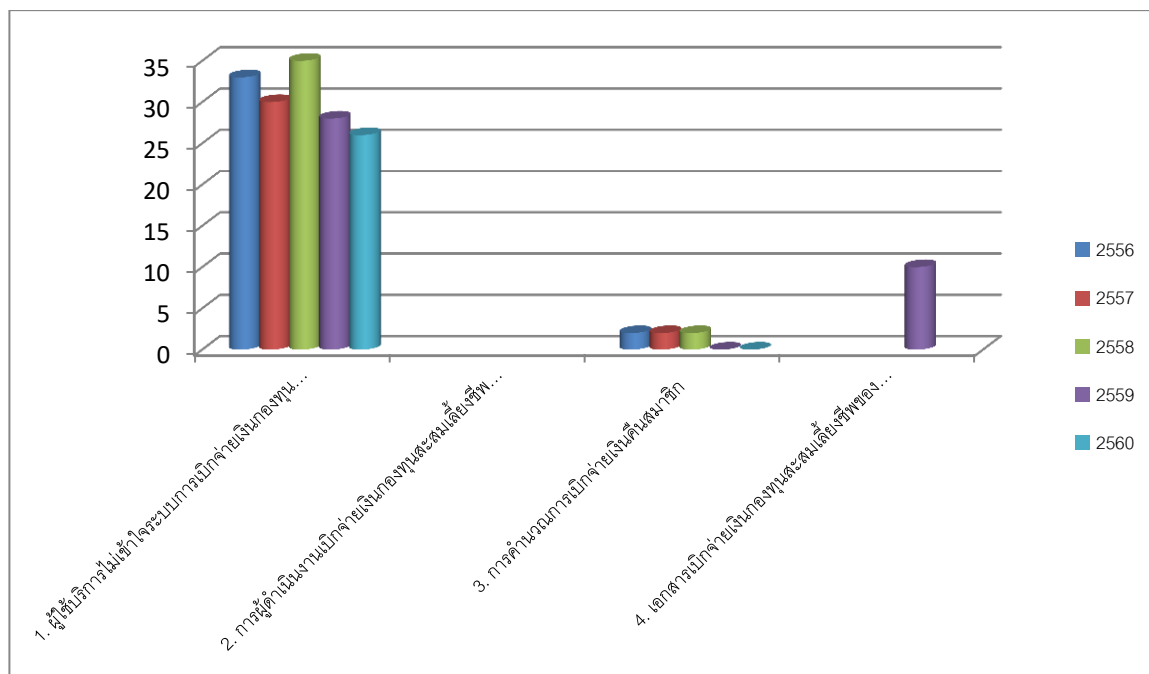
**ตารางที่ 4.21** ผลการวิเคราะห์ปัญหาการเบิกจ่ายเงินเมื่อรวบรวมข้อมูลจากเอกสารเบิกจ่ายเงินกองทุนสะสมเลี้ยงชีพของมหาวิทยาลัยราชภัฏเชียงราย ตั้งแต่ปี พ.ศ. 2556 - 2560

ปัญหา	2556	ร้อยละ	2557	ร้อยละ	2558	ร้อยละ	2559	ร้อยละ	2560	ร้อยละ
1. ผู้ใช้บริการไม่เข้าใจระบบการเบิกจ่ายเงินกองทุนสะสมเลี้ยงชีพของมหาวิทยาลัยราชภัฏเชียงราย	33	56.90	30	44.78	35	53.85	28	59	26	60.47
2. ผู้ดำเนินงานเบิกจ่ายเงินกองทุนสะสมเลี้ยงชีพของมหาวิทยาลัยราชภัฏเชียงราย ไม่เข้าใจระบบการเบิกจ่ายในโปรแกรมการเงินและพัสดุ	2	3.45	2	2.99	2	3.08	0	0	0	0
3. การคำนวณการเบิกจ่ายเงินคืนสมาชิก	5	8.62	15	22.39	8	12.31	10	20	4	9.31
4. เอกสารเบิกจ่ายเงินกองทุนสะสมเลี้ยงชีพของมหาวิทยาลัยราชภัฏเชียงรายไม่ครบ/ ไม่ถูกต้อง สมบูรณ์	18	31.04	20	29.85	20	30.77	12	24	13	30.24
รวม	58	100	67	100	65	100	50	100	43	100

จากตารางที่ 4.21 พบว่า ผลการวิเคราะห์ปัญหาการเบิกจ่ายเงินเมื่อรวบรวมข้อมูลจากเอกสารเบิกจ่ายเงินกองทุนสะสมเลี้ยงชีพของมหาวิทยาลัยราชภัฏเชียงราย ตั้งแต่ปี พ.ศ. 2556 - 2560 พบว่าปัญหาผู้ใช้บริการไม่เข้าใจระบบการเบิกจ่ายเงินกองทุนสะสมเลี้ยงชีพของมหาวิทยาลัยราชภัฏเชียงราย มีจำนวนมากที่สุดในปี พ.ศ. 2560 คิดเป็นร้อยละ 60.47 รองลงมา คือ ปัญหาเอกสารเบิกจ่ายเงินกองทุนสะสมเลี้ยงชีพของมหาวิทยาลัยราชภัฏเชียงรายไม่ครบ/ ไม่ถูกต้อง สมบูรณ์ ในปีพ.ศ. 2556คิดเป็นร้อยละ 31.01 และ ปัญหาการผู้ดำเนินงานเบิกจ่ายเงินกองทุนสะสมเลี้ยงชีพของมหาวิทยาลัยราชภัฏเชียงราย ไม่เข้าใจระบบการเบิกจ่ายในโปรแกรมการเงินและพัสดุในปีพ.ศ. 2559 - 2560 คิดเป็นร้อยละ 0



กราฟ 4. 21 แสดงผลการวิเคราะห์ปัญหาการเบิกจ่ายเงินเมื่อรวบรวมข้อมูลจากเอกสารเบิกจ่ายเงินกองทุนสะสมเลี้ยงชีพของมหาวิทยาลัยราชภัฏเชียงราย ตั้งแต่ปี พ.ศ. 2556 - 2560



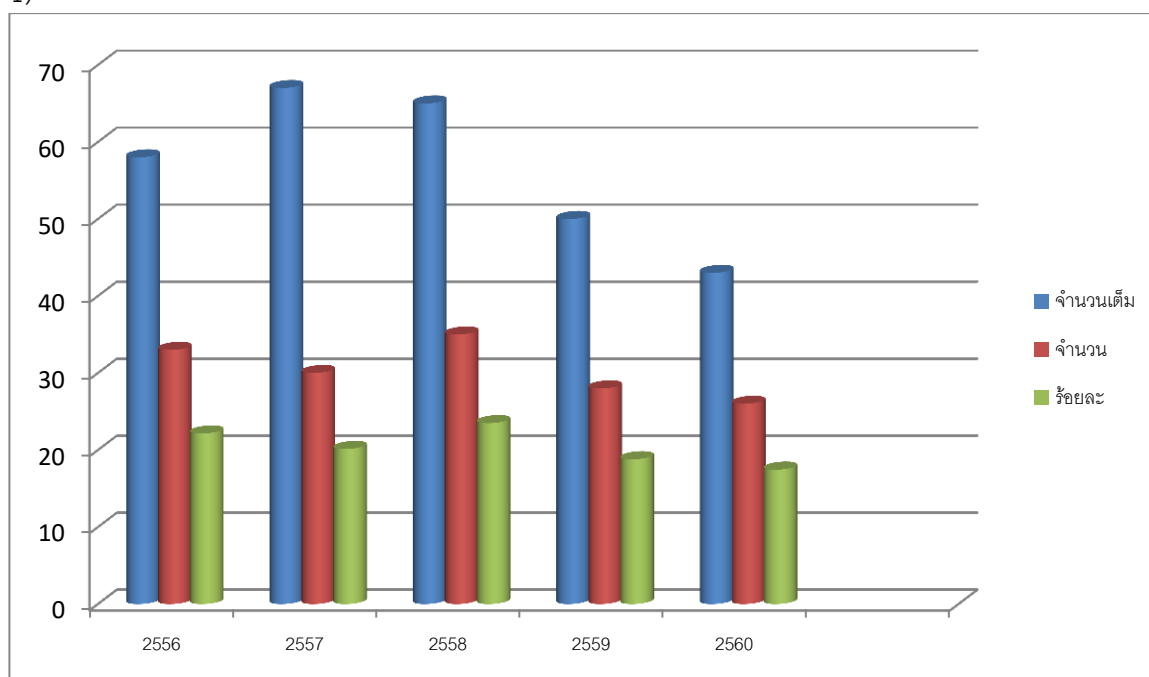
จากกราฟที่ 4.21 แสดงผลการวิเคราะห์ปัญหาการเบิกจ่ายเงินเมื่อรวบรวมข้อมูลจากเอกสารเบิกจ่ายเงินกองทุนสะสมเลี้ยงชีพของมหาวิทยาลัยราชภัฏเชียงราย ตั้งแต่ปี พ.ศ. 2556 - 2560 พบว่าปัญหาผู้ใช้บริการไม่เข้าใจระบบการเบิกจ่ายเงินกองทุนสะสมเลี้ยงชีพของมหาวิทยาลัยราชภัฏเชียงราย (ปัญหาข้อที่ 1) มีจำนวนมากที่สุด

**ตารางที่ 4.22** แสดงรายงานผลการวิเคราะห์ปัญหาผู้ใช้บริการไม่เข้าใจระบบการเบิกจ่ายเงินกองทุนสะสมเลี้ยงชีพของมหาวิทยาลัยราชภัฏเชียงรายตั้งแต่ปี พ.ศ. 2556 – 2560 (ปัญหาข้อที่ 1) หน่วย : คน

ปัญหา	พ.ศ.	จำนวน	จำนวน	ร้อยละ
ผู้ใช้บริการไม่เข้าใจระบบการเบิกจ่ายเงินกองทุนสะสมเลี้ยงชีพของมหาวิทยาลัยราชภัฏเชียงราย	2556	8	33	2.15
	2557	7	30	0.14
	2558	5	35	3.49
	2559	0	28	8.80
	2560	3	26	17.45
รวม	5	283	149	100

จากตารางที่ 4.22 พบว่า ปัญหาผู้ใช้บริการไม่เข้าใจระบบการเบิกจ่ายเงินกองทุนสะสมเลี้ยงชีพของมหาวิทยาลัยราชภัฏเชียงราย ในปีพ.ศ.2558 มีจำนวนมากที่สุด 35 ราย คิดเป็นร้อยละ 23.49 รองลงมาในปี พ.ศ.2556 มีจำนวน 33 ราย คิดเป็นร้อยละ 22.15 และในปีพ.ศ. 2560 มีจำนวนน้อยที่สุด 26 ราย คิดเป็นร้อยละ 17.45

กราฟ 4. 22 แสดงรายงานผลการวิเคราะห์ปัญหาผู้ใช้บริการไม่เข้าใจระบบการเบิกจ่ายเงินกองทุนสะสมเลี้ยงชีพของมหาวิทยาลัยราชภัฏเชียงรายตั้งแต่ปี พ.ศ. 2556 – 2560 (ปัญหาข้อที่ 1)



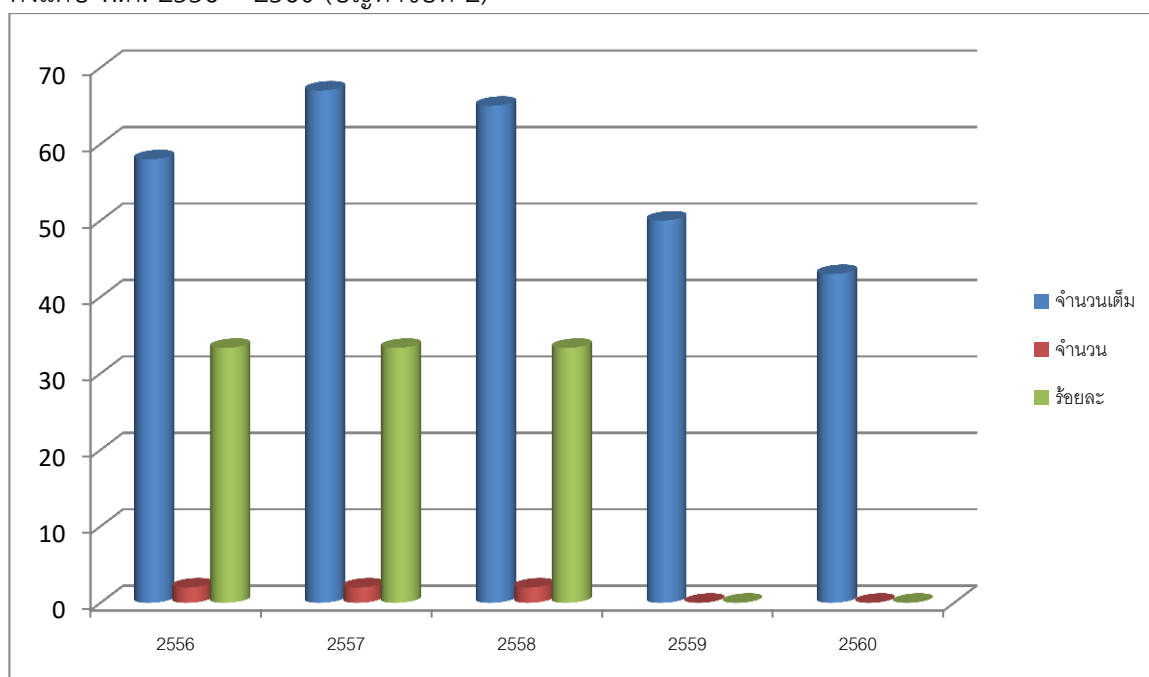
จากกราฟที่ 4.22 แสดงผลการวิเคราะห์ปัญหาการเบิกจ่ายเงินเมื่อรวบรวมข้อมูลจากเอกสารเบิกจ่ายเงินกองทุนสะสมเลี้ยงชีพของมหาวิทยาลัยราชภัฏเชียงราย พบว่าปี พ.ศ. 2558 ปัญหาผู้ใช้บริการไม่เข้าใจระบบการเบิกจ่ายเงินกองทุนสะสมเลี้ยงชีพของมหาวิทยาลัยราชภัฏเชียงราย (ปัญหาข้อที่ 1) มีจำนวนมากที่สุด 35 ราย คิดเป็นร้อยละ 23.49

**ตารางที่ 4.23** แสดงรายงานผลการวิเคราะห์ปัญหาผู้ดำเนินงานเบิกจ่ายเงินกองทุน  
 สละสลี่ยงซีพของมหาวิทยาลัยราชภัฏเชียงราย ไม่เข้าใจระบบการเบิกจ่ายในโปรแกรมการเงินและ  
 พัสดุตั้งแต่ปี พ.ศ. 2556 – 2560 (ปัญหาข้อที่ 2) หน่วย : คน

ปัญหา	พ.ศ.	จำนวนเต็ม	จำนวน	ร้อยละ
ผู้ดำเนินงานเบิกจ่ายเงินกองทุน สละสลี่ยงซีพของมหาวิทยาลัย ราชภัฏเชียงราย ไม่เข้าใจระบบ การเบิกจ่ายในโปรแกรมการเงิน และพัสดุ	2556	8	2	33.34
	22557	67		
	22558	65	2	33.34
	22559	50		
	22560	43	2	33.34
			0	0
			0	0
รวม	5	283	6	100

จากตารางที่ 4.23 พบว่า ปัญหาผู้ดำเนินงานเบิกจ่ายเงินกองทุนสละสลี่ยงซีพของ  
 มหาวิทยาลัยราชภัฏเชียงราย ไม่เข้าใจระบบการเบิกจ่ายในโปรแกรมการเงินและพัสดุ (ปัญหาข้อที่ 2)  
 ในปี พ.ศ. 2556 - 2558 มีจำนวนเท่ากัน คือจำนวน 2 ราย คิดเป็นร้อยละ 33.34

**กราฟ 4. 23** แสดงรายงานผลการวิเคราะห์ปัญหาผู้ดำเนินงานเบิกจ่ายเงินกองทุนสะสมเลี้ยงชีพของมหาวิทยาลัยราชภัฏเชียงราย ไม่เข้าใจระบบการเบิกจ่ายในโปรแกรมการเงินและพัสดุ ตั้งแต่ปี พ.ศ. 2556 – 2560 (ปัญหาข้อที่ 2)



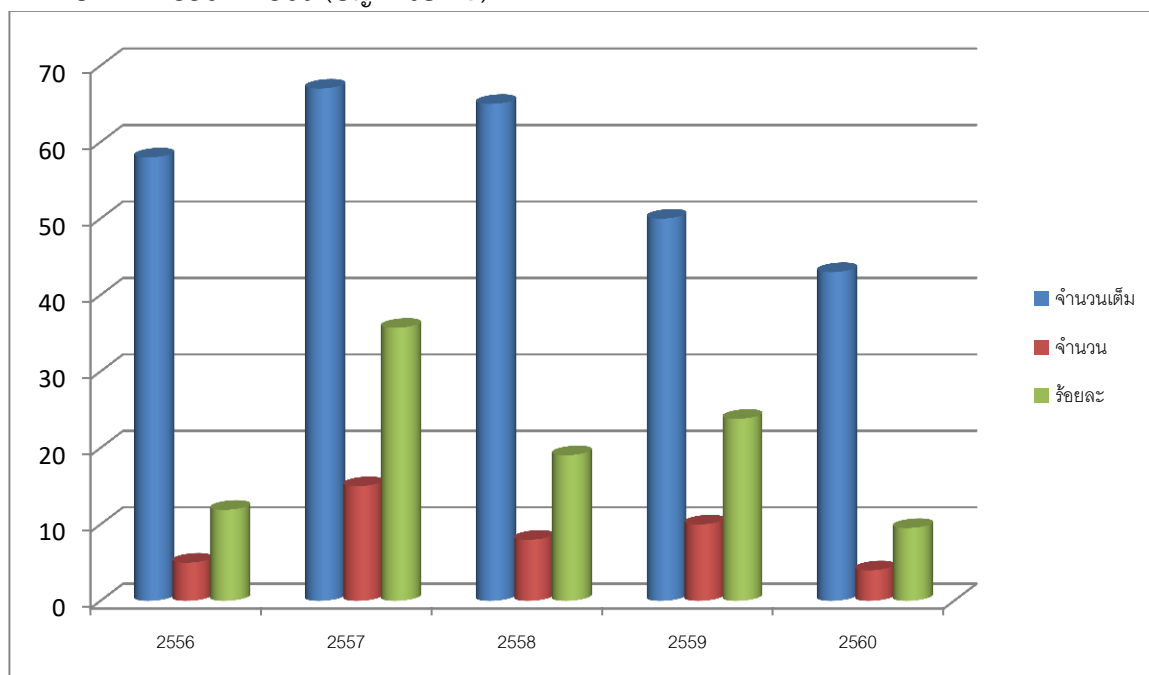
จากกราฟที่ 4.22 แสดงผลการวิเคราะห์ปัญหาผู้ดำเนินงานเบิกจ่ายเงินกองทุนสะสมเลี้ยงชีพของมหาวิทยาลัยราชภัฏเชียงราย ไม่เข้าใจระบบการเบิกจ่ายในโปรแกรมการเงินและพัสดุ ในปี พ.ศ. 2556 - 2558 มีจำนวนเท่ากัน คือจำนวน 2 ราย คิดเป็นร้อยละ 33.34 (ปัญหาข้อที่ 2) มีจำนวนเท่ากัน

**ตารางที่ 4.24** แสดงรายงานผลการวิเคราะห์ปัญหาผู้การคำนวณการเบิกจ่ายเงินค้ำ  
สมาชิก ตั้งแต่ปี พ.ศ. 2556 – 2560 (ปัญหาข้อที่ 3) หน่วย : คน

ปัญหา	พ.ศ.	จำนวน	จำนวน	ร้อยละ
ปัญหาการคำนวณการเบิกจ่ายเงิน ค้ำสมาชิก	2556	8	5	11.91
	2557	7	15	35.72
	2558	5	8	19.05
	2559	0	10	23.81
	2560	3	4	9.53
รวม	5	149	42	100

จากตารางที่ 24 พบว่า ปัญหาการคำนวณการเบิกจ่ายเงินค้ำสมาชิกผิดพลาด พ.ศ. 2557 มีจำนวนมากที่สุด จำนวน 15 ราย คิดเป็นร้อยละ 35.72 รองลงมาในปี พ.ศ. 2559 มีจำนวน 10 ราย คิดเป็นร้อยละ 23.81 และในปีพ.ศ. 2560 มีจำนวนน้อยที่สุด 4 ราย คิดเป็นร้อยละ 9.53

**กราฟ 4. 24** แสดงรายงานผลการวิเคราะห์ผู้การคำนวณการเบิกจ่ายเงินค้ำสมาชิก  
ตั้งแต่ปี พ.ศ. 2556 – 2560 (ปัญหาข้อที่ 3)



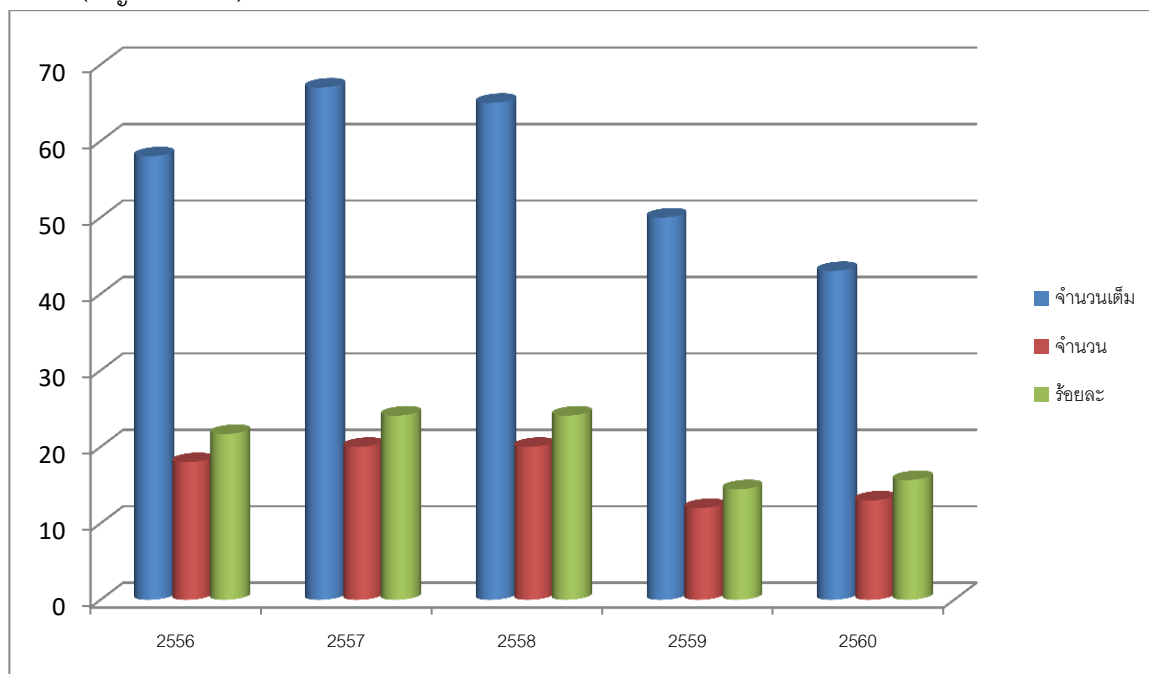
จากกราฟที่ 4.24 แสดงผลการวิเคราะห์ปัญหาการคำนวณการเบิกจ่ายเงินคืนสมาชิก ผิดพลาด (ปัญหาข้อที่ 3) พบว่า พ.ศ. 2557 มีจำนวนมากที่สุด จำนวน 15 ราย คิดเป็นร้อยละ 35.72 มีจำนวนมากที่สุด

ตารางที่ 4.25 แสดงรายงานผลการวิเคราะห์ปัญหาการส่งเอกสารเบิกจ่ายเงินกองทุน สหกรณ์ของมหาวิทยาลัยราชภัฏเชียงรายไม่ครบ/ ไม่ถูกต้อง สมบูรณ์ ตั้งแต่ปี พ.ศ. 2556 - 2560 (ปัญหาข้อที่ 4) หน่วย : คน

ปัญหา	พ.ศ.	จำนวน	จำนวน	ร้อยละ
การส่งเอกสารเบิกจ่ายเงินกองทุน สหกรณ์ของมหาวิทยาลัย ราชภัฏเชียงรายไม่ครบ/ ไม่ถูกต้อง สมบูรณ์	2556	8	18	21.69
	2557	7	20	24.10
	2558	5	20	24.10
	2559	0	12	14.46
	2560	3	13	15.67
รวม	5	283	83	100

จากตารางที่ 4.25 พบว่า ปัญหาการส่งเอกสารเบิกจ่ายเงินกองทุนสหกรณ์ของ มหาวิทยาลัยราชภัฏเชียงรายไม่ครบ/ ไม่ถูกต้อง สมบูรณ์ (ปัญหาข้อที่ 4) พ.ศ. 2557 - 2558 มีจำนวนเท่ากัน จำนวน 20 ราย คิดเป็นร้อยละ 24.10 มีจำนวนมากที่สุด รองลงมาคือปี พ.ศ. 2556 จำนวน 18 ราย คิดเป็นร้อยละ 21.69 และปีพ.ศ. 2559 มีจำนวน 13 ราย คิดเป็นร้อยละ 14.46 มีจำนวนน้อยที่สุด

**กราฟ 4. 25** แสดงรายงานผลการวิเคราะห์ปัญหาการส่งเอกสารเบิกจ่ายเงินกองทุน  
สะสมเลี้ยงชีพของมหาวิทยาลัยราชภัฏเชียงรายไม่ครบ/ ไม่ถูกต้อง สมบูรณ์ ตั้งแต่ปี พ.ศ. 2556 –  
2560 (ปัญหาข้อที่ 4)



จากกราฟที่ 4.25 แสดงผลการวิเคราะห์ปัญหาการส่งเอกสารเบิกจ่ายเงินกองทุนสะสมเลี้ยงชีพของมหาวิทยาลัยราชภัฏเชียงรายไม่ครบ/ ไม่ถูกต้อง สมบูรณ์ (ปัญหาข้อที่ 4) พบว่าปี พ.ศ. 2557 - 2558 มีจำนวนเท่ากัน จำนวน 20 ราย คิดเป็นร้อยละ 24.10 มากที่สุด



## บทที่ 5

### สรุปผลการวิเคราะห์ และข้อเสนอแนะ

การวิเคราะห์กรณีศึกษา การเบิกการเบิกจ่ายเงินกองทุนสะสมเลี้ยงชีพของมหาวิทยาลัยราชภัฏเชียงราย ในครั้งนี้ มีวัตถุประสงค์เพื่อ (1) เพื่อวิเคราะห์จำนวนบุคลากรที่ลาออกจากกองทุนสะสมเลี้ยงชีพของมหาวิทยาลัยราชภัฏเชียงราย ตั้งแต่ปี พ.ศ. 2556 – 2560 เพื่อวิเคราะห์วิธีการดำเนินงานของบุคลากรที่ดำเนินงานด้านการเบิกจ่ายเงินกองทุนสะสมเลี้ยงชีพของมหาวิทยาลัยราชภัฏเชียงราย ตั้งแต่ปี พ.ศ. 2556 - 2560

วิธีการวิเคราะห์เป็นการวิจัยเชิงคุณภาพ การเก็บข้อมูลจากเอกสารที่เกี่ยวข้องกับกองทุนสะสมเลี้ยงชีพของมหาวิทยาลัยราชภัฏเชียงราย แล้วรวบรวมประเด็นให้กับผู้ปฏิบัติงานด้านการเบิกจ่ายเงิน ดำเนินการตรวจสอบจากแบบบันทึกการส่งคืนเอกสารมารวบรวมจัดหมวดหมู่ปัญหาที่พบในการเบิกจ่าย แล้วหาวิธีดำเนินการแก้ไขปัญหาในการเบิกจ่าย ซึ่งเป็นวิธีการศึกษาที่นำองค์ความรู้ ประสบการณ์ การมีส่วนร่วม นำไปสู่การพัฒนา

กลับไปดูคำแนะนำใน  
บทที่ ๑ เรื่องขนาดของตัวอักษร

### สรุปผลการวิเคราะห์

ผลการวิเคราะห์จำนวนสมาชิกกองทุนสะสมเลี้ยงชีพ ตั้งแต่ปี พ.ศ. 2556 – 2560 พบว่า จำนวนข้อมูลสมาชิกกองทุนสะสมเลี้ยงชีพ ประจำปี 2560 มีจำนวนมากที่สุด 923 ราย คิดเป็นร้อยละ 23.76 รองลงมา คือ ประจำปี พ.ศ. 2559 มีจำนวน 881 ราย คิดเป็นร้อยละ 22.68 และประจำปี พ.ศ. 2556 มีจำนวนสมาชิกกองทุนสะสมเลี้ยงชีพน้อยที่สุด จำนวน 622 ราย คิดเป็นร้อยละ 16.01

ผลการวิเคราะห์จำนวนสมาชิกกองทุนสะสมเลี้ยงชีพเข้า ตั้งแต่ปี พ.ศ. 2556 – 2560 พบว่า จำนวนข้อมูลสมาชิกกองทุนสะสมเลี้ยงชีพเข้า ปี พ.ศ. 2558 มีจำนวนมากที่สุด 120 ราย คิดเป็นร้อยละ 36.81 รองลงมา คือ ประจำปี พ.ศ. 2556 มีจำนวน 77 ราย คิดเป็นร้อยละ 23.62 และประจำปี พ.ศ. 2560 มีจำนวนสมาชิกกองทุนสะสมเลี้ยงชีพน้อยที่สุด จำนวน 25 ราย คิดเป็นร้อยละ 7.67

ผลการวิเคราะห์จำนวนสมาชิกกองทุนสะสมเลี้ยงชีพ ลาออกตั้งแต่ปี พ.ศ. 2556 – 2560 พบว่าจำนวนสมาชิกกองทุนสะสมเลี้ยงชีพ ลาออกปี พ.ศ. 2557 มากที่สุด จำนวน 61 ราย คิดเป็นร้อยละ 23.68 รองลงมา ปี พ.ศ. 2558 มีจำนวน 65 ราย คิดเป็นร้อยละ 22.97 และประจำปี พ.ศ. 2560 มีจำนวนสมาชิกที่ลาออกจากกองทุนสะสมเลี้ยงชีพน้อยที่สุด จำนวน 43 ราย คิดเป็นร้อยละ 15.20



ผลการวิเคราะห์หน่วยงานที่มีบุคลากรที่ลาออกจากกองทุนสะสมเลี้ยงชีพมากที่สุดในปี พ.ศ. 2556 เรียงลำดับจากมากไปหาน้อย จำนวน 5 อันดับแรก พบว่าหน่วยงานที่มีบุคลากรที่ลาออกจากกองทุนสะสมเลี้ยงชีพมากที่สุดในปี พ.ศ. 2556 มากที่สุด คือ วิทยาลัยการแพทย์พื้นบ้านและการแพทย์ทางเลือก มีจำนวน 9 ราย คิดเป็นร้อยละ 33.34 รองลงมาคือ สำนักบริหารและจัดการทรัพย์สิน มีจำนวน 6 ราย คิดเป็นร้อยละ 22.23 และมีหน่วยงานที่สมาชิกลาออกจากกองทุนสะสมเลี้ยงชีพน้อยที่สุดเท่ากัน 3 หน่วยงาน คือจำนวน 4 ราย คิดเป็นร้อยละ 14.82

ผลการวิเคราะห์หน่วยงานที่มีบุคลากรที่ลาออกจากกองทุนสะสมเลี้ยงชีพมากที่สุดในปี พ.ศ. 2557 เรียงลำดับจากมากไปหาน้อย จำนวน 5 อันดับแรก พบว่าหน่วยงานที่มีบุคลากรที่ลาออกจากกองทุนสะสมเลี้ยงชีพมากที่สุดในปี พ.ศ. 2557 มากที่สุด คือ คณะมนุษยศาสตร์มีจำนวน 12 ราย คิดเป็นร้อยละ 26.09 รองลงมาคือ สำนักบริหารและจัดการทรัพย์สิน มีจำนวน 10 ราย คิดเป็นร้อยละ 21.74 และมีหน่วยงานที่สมาชิกลาออกจากกองทุนสะสมเลี้ยงชีพน้อยที่สุดคือ กองอาคารสถานที่ มีจำนวน 4 ราย คิดเป็นร้อยละ 8.70

ผลการวิเคราะห์หน่วยงานที่มีบุคลากรที่ลาออกจากกองทุนสะสมเลี้ยงชีพมากที่สุดในปี พ.ศ. 2558 เรียงลำดับจากมากไปหาน้อย จำนวน 5 อันดับแรก พบว่าหน่วยงานที่มีบุคลากรที่ลาออกจากกองทุนสะสมเลี้ยงชีพมากที่สุดในปี พ.ศ. 2558 มากที่สุด คือ สำนักบริหารและจัดการทรัพย์สินมีจำนวน 10 ราย คิดเป็นร้อยละ 27.78 รองลงมาคือ คณะมนุษยศาสตร์มีจำนวน 7 ราย คิดเป็นร้อยละ 19.45 และมีหน่วยงานที่สมาชิกลาออกจากกองทุนสะสมเลี้ยงชีพน้อยที่สุดเท่ากัน 2 หน่วยงาน คือ กองอาคารสถานที่ และสถาบันเศรษฐกิจ พลังงานและสิ่งแวดล้อมมีจำนวน 4 ราย คิดเป็นร้อยละ 11.12

ผลการวิเคราะห์หน่วยงานที่มีบุคลากรที่ลาออกจากกองทุนสะสมเลี้ยงชีพมากที่สุดในปี พ.ศ. 2559 เรียงลำดับจากมากไปหาน้อย จำนวน 5 อันดับแรก พบว่าหน่วยงานที่มีบุคลากรที่ลาออกจากกองทุนสะสมเลี้ยงชีพมากที่สุดในปี พ.ศ. 2559 มากที่สุดเท่ากัน 2 หน่วยงาน คือ คณะครุศาสตร์และสำนักวิชาสังคมศาสตร์ มีจำนวน 6 ราย คิดเป็นร้อยละ 24 รองลงมาคือ คณะวิทยาศาสตร์และเทคโนโลยี มีจำนวน 6 ราย คิดเป็นร้อยละ 16.00 และมีหน่วยงานที่สมาชิกลาออกจากกองทุนสะสมเลี้ยงชีพน้อยที่สุดเท่ากัน 3 หน่วยงาน คือ กองพัฒนานักศึกษา กองอาคารสถานที่ และคณะวิทยาการจัดการ มีจำนวน 3 ราย คิดเป็นร้อยละ 12.00

ผลการวิเคราะห์หน่วยงานที่มีบุคลากรที่ลาออกจากกองทุนสะสมเลี้ยงชีพมากที่สุดในปี พ.ศ. 2560 เรียงลำดับจากมากไปหาน้อย จำนวน 5 อันดับแรก พบว่าหน่วยงานที่มีบุคลากรที่ลาออกจากกองทุนสะสมเลี้ยงชีพมากที่สุดในปี พ.ศ. 2560 มากที่สุด คือ คณะครุศาสตร์ มีจำนวน 7 ราย คิดเป็นร้อยละ 33.34 รองลงมาคือ คณะมนุษยศาสตร์ มีจำนวน 6 ราย คิดเป็นร้อยละ 19.36 และมีหน่วยงานที่สมาชิกลาออกจากกองทุนสะสมเลี้ยงชีพน้อยที่สุดเท่ากัน 5 หน่วยงาน คือ กองกลาง กองอาคารสถานที่ วิทยาลัยการแพทย์พื้นบ้านและการแพทย์ทางเลือก สำนักวิชาการท่องเที่ยว และสำนักวิชาบริหารรัฐกิจมีจำนวน 5 ราย คิดเป็นร้อยละ 6.46

ผลการวิเคราะห์หน่วยงานที่มีบุคลากรที่ลาออกจากกองทุนสะสมเลี้ยงชีพมากที่สุดในแต่ละปี ตั้งแต่ปีพ.ศ. 2556 - พ.ศ. 2560 พบว่าหน่วยงานที่มีบุคลากรที่ลาออกจากกองทุนสะสมเลี้ยงชีพมากที่สุดในปี พ.ศ. 2557 มากที่สุด คือ คณะมนุษยศาสตร์ มีจำนวน 12 ราย คิดเป็นร้อยละ 25

รองลงมาคือ ปี พ.ศ. 2558 – 2559 คือสำนักบริหารและจัดการทรัพยากร มีจำนวน 10 ราย คิดเป็นร้อยละ 21.74 และมีหน่วยงานที่สมาชิกลาออกจากกองทุนสะสมเลี้ยงชีพน้อยที่สุด คือ คณะครู ศาสตร์ มีจำนวน 7 ราย คิดเป็นร้อยละ 15.22



เลี้ยงชีพของมหาวิทยาลัยราชภัฏเชียงรายไม่ครบ/ ไม่ถูกต้อง สมบูรณ์ มีจำนวน 13 ราย คิดเป็นร้อยละ 30.24 และปัญหาการผู้ดำเนินงานเบิกจ่ายเงินกองทุนสะสมเลี้ยงชีพของมหาวิทยาลัยราชภัฏเชียงรายไม่เข้าใจระบบการเบิกจ่ายในโปรแกรมการเงินและพัสดุ มีจำนวนน้อยที่สุด 0 ราย คิดเป็นร้อยละ 0 ผลการวิเคราะห์ปัญหาการเบิกจ่ายเงินเมื่อรวบรวมข้อมูลจากเอกสารเบิกจ่ายเงินกองทุนสะสมเลี้ยงชีพของมหาวิทยาลัยราชภัฏเชียงราย ตั้งแต่ปี พ.ศ. 2556 – 2560 พบว่า ผลการวิเคราะห์ปัญหาการเบิกจ่ายเงินเมื่อรวบรวมข้อมูลจากเอกสารเบิกจ่ายเงินกองทุนสะสมเลี้ยงชีพของมหาวิทยาลัยราชภัฏเชียงราย ตั้งแต่ปี พ.ศ. 2556 - 2560 พบว่าปัญหาผู้ใช้บริการไม่เข้าใจระบบการเบิกจ่ายเงินกองทุนสะสมเลี้ยงชีพของมหาวิทยาลัยราชภัฏเชียงราย มีจำนวนมากที่สุดในปี พ.ศ. 2560 คิดเป็นร้อยละ 60.47 รองลงมา คือ ปัญหาเอกสารเบิกจ่ายเงินกองทุนสะสมเลี้ยงชีพของมหาวิทยาลัยราชภัฏเชียงรายไม่ครบ/ ไม่ถูกต้อง สมบูรณ์ ในปีพ.ศ. 2556 คิดเป็นร้อยละ 31.01 และ ปัญหาการผู้ดำเนินงานเบิกจ่ายเงินกองทุนสะสมเลี้ยงชีพของมหาวิทยาลัยราชภัฏเชียงราย ไม่เข้าใจระบบการเบิกจ่ายในโปรแกรมการเงินและพัสดุในปีพ.ศ. 2559 -2560 คิดเป็นร้อยละ 0

ผลการวิเคราะห์ปัญหาผู้ใช้บริการไม่เข้าใจระบบการเบิกจ่ายเงินกองทุนสะสมเลี้ยงชีพของมหาวิทยาลัยราชภัฏเชียงรายตั้งแต่ปี พ.ศ. 2556 – 2560 (ปัญหาข้อที่ 1) พบว่า ปัญหาผู้ใช้บริการไม่เข้าใจระบบการเบิกจ่ายเงินกองทุนสะสมเลี้ยงชีพของมหาวิทยาลัยราชภัฏเชียงราย ในปีพ.ศ.2558 มีจำนวนมากที่สุด 35 ราย คิดเป็นร้อยละ 23.49 รองลงมาในปี พ.ศ.2556 มีจำนวน 33 ราย คิดเป็นร้อยละ 22.15 และในปีพ.ศ. 2560 มีจำนวนน้อยที่สุด 26 ราย คิดเป็นร้อยละ 17.45

ผลการวิเคราะห์ปัญหาผู้ดำเนินงานเบิกจ่ายเงินกองทุนสะสมเลี้ยงชีพของมหาวิทยาลัยราชภัฏเชียงราย ไม่เข้าใจระบบการเบิกจ่ายในโปรแกรมการเงินและพัสดุตั้งแต่ปี พ.ศ. 2556 – 2560 (ปัญหาข้อที่ 2) พบว่า ปัญหาผู้ดำเนินงานเบิกจ่ายเงินกองทุนสะสมเลี้ยงชีพของมหาวิทยาลัยราชภัฏเชียงราย ไม่เข้าใจระบบการเบิกจ่ายในโปรแกรมการเงินและพัสดุ (ปัญหาข้อที่ 2) ในปี พ.ศ. 2556 และ 2558 มีจำนวนเท่ากัน คือจำนวน 2 ราย คิดเป็นร้อยละ 33.34

ผลการวิเคราะห์ปัญหาผู้การคำนวณการเบิกจ่ายเงินคืนสมาชิก ตั้งแต่ปี พ.ศ. 2556 – 2560 (ปัญหาข้อที่ 3) พบว่า ปัญหาการคำนวณการเบิกจ่ายเงินคืนสมาชิกผิดพลาด พ.ศ. 2557 มีจำนวนมากที่สุด จำนวน 15 ราย คิดเป็นร้อยละ 35.72 รองลงมาในปี พ.ศ. 2559 มีจำนวน 10 ราย คิดเป็นร้อยละ 23.81 และในปีพ.ศ. 2560 มีจำนวนน้อยที่สุด 4 ราย คิดเป็นร้อยละ 9.53

ผลการวิเคราะห์ปัญหาการส่งเอกสารเบิกจ่ายเงินกองทุนสะสมเลี้ยงชีพของมหาวิทยาลัยราชภัฏเชียงรายไม่ครบ/ ไม่ถูกต้อง สมบูรณ์ ตั้งแต่ปี พ.ศ. 2556 – 2560 (ปัญหาข้อที่ 4) พบว่า ปัญหาการส่งเอกสารเบิกจ่ายเงินกองทุนสะสมเลี้ยงชีพของมหาวิทยาลัยราชภัฏเชียงรายไม่ครบ/ ไม่ถูกต้อง สมบูรณ์ (ปัญหาข้อที่ 4) พ.ศ. 2557 - 2558 มีจำนวนเท่ากัน จำนวน 20 ราย คิดเป็นร้อยละ 24.10 มีจำนวนมากที่สุด รองลงมาคือปี พ.ศ. 2556 จำนวน 18 ราย คิดเป็นร้อยละ 21.69 และปีพ.ศ. 2559 มีจำนวน 13 ราย คิดเป็นร้อยละ 14.46 มีจำนวนน้อยที่สุด

ผลการวิเคราะห์พบว่าปัญหาเบิกจ่ายเงิน เรียงลำดับจากมากที่สุุดหาน้อยที่สุด มีดังนี้

- (1) ปัญหาผู้ใช้บริการไม่เข้าใจระบบการเบิกจ่ายเงินกองทุนสะสมเลี้ยงชีพของมหาวิทยาลัยราชภัฏเชียงราย
- (2) ปัญหาเอกสารเบิกจ่ายเงินกองทุนสะสมเลี้ยงชีพของมหาวิทยาลัยราชภัฏเชียงราย ไม่ครบ/ ไม่ถูกต้อง สมบูรณ์
- (3) ปัญหาการคำนวณการเบิกจ่ายเงินคืนสมาชิก
- (4) ปัญหาการผู้ดำเนินงานเบิกจ่ายเงินกองทุนสะสมเลี้ยงชีพของมหาวิทยาลัยราชภัฏเชียงราย ไม่เข้าใจระบบการเบิกจ่ายในโปรแกรมการเงินและพัสดุ

### ข้อเสนอแนะ

**ปัญหาข้อที่ 1** การวิเคราะห์ปัญหาผู้ใช้บริการไม่เข้าใจระบบการเบิกจ่ายเงินกองทุนสะสมเลี้ยงชีพของมหาวิทยาลัยราชภัฏเชียงราย

เป็นปัญหาผู้ใช้บริการไม่เข้าใจระบบการเบิกจ่ายเงินกองทุนสะสมเลี้ยงชีพของมหาวิทยาลัยราชภัฏเชียงราย มีจำนวนมากที่สุดในปี พ.ศ. 2558 จำนวน 35 ราย คิดเป็นร้อยละ 23.49 ของเอกสารทั้งหมดที่คืนแก้ไข อาจเป็นเพราะมีการชี้แจง เงื่อนไขให้บุคลากรทำความเข้าใจแค่ตอนเข้ามาทำสัญญาจ้างครั้งแรกกับทางมหาวิทยาลัยเท่านั้น จึงทำให้เกิดความไม่เข้าใจของผู้มาขอรับบริหารเพราะบางคนทำงานมาเป็น 10 ปี กว่าจะลาออกจากการเป็นสมาชิก ฯลฯ ข้อผิดพลาดที่ต้องแก้ไขมีรายการดังต่อไปนี้

- (1) เอกสารคำสั่งมหาวิทยาลัยที่อนุมัติให้พนักงานลาออก, บันทึกลาออกจากการเป็นพนักงานมหาวิทยาลัยไม่มีการเซ็นรับรองสำเนา และไม่ลงชื่อผู้ขอรับเงิน
- (2) ลืมเซ็นใบสำคัญรับเงิน/ลงวันที่ในใบสำคัญรับเงิน, ใบสำคัญรับเงินมักจะมีการลงวันที่ตามบันทึกขอลาออกจากกองทุนสะสมเลี้ยงชีพ
- (3) แนบหน้าสมุดบัญชีมาให้แต่ไม่มีบันทึกข้อความ
- (4) บุคลากรลืมคืนบัตรประจำตัวพนักงานมหาวิทยาลัย, บัตรประกันสุขภาพ และบัตรประกันอุบัติเหตุ
- (5) บุคลากรลาออกจากมหาวิทยาลัยไปนานหลายเดือนแล้วเพิ่งจะมายื่นเรื่องขอลาออกจากกองทุนสะสมเลี้ยงชีพทำให้ไม่มีเอกสารหลักฐานคำสั่งมหาวิทยาลัย, หนังสืออนุมัติให้ลาออก ต้องค้นเอกสารหลักฐานทำให้เกิดความยุ่งยาก
- (6) กรณีที่เอกสารข้างต้นครบถ้วนแล้วแต่เมื่อมาตรวจสอบใบสมัคร ปรากฏว่าผู้มายื่นคำร้องไม่เคยกรอกใบสมัครมาก่อน เนื่องจากก่อนปี พ.ศ. 2552 มหาวิทยาลัยให้บุคลากรยื่นความจำนงค์ในการเข้าสมัครเป็นสมาชิกกองทุนสะสมเลี้ยงชีพซึ่งบุคลากรสามารถสมัครเข้าเป็นสมาชิกหรือไม่สมัครก็ได้ ต่อมาในมติที่ประชุม ครั้งที่ 8/2552 ลงวันที่ 29 กันยายน 2552 มีการออกระเบียบใหม่ ว่า“สมาชิก”หมายความว่า พนักงานมหาวิทยาลัยหรือพนักงานราชการที่ปฏิบัติราชการในสังกัดมหาวิทยาลัยราชภัฏเชียงราย และบุคคลอื่นที่มหาวิทยาลัยได้จ่ายค่าจ้างตามสัญญาจ้างลักษณะเช่นเดียวกับพนักงานมหาวิทยาลัย ดังนั้น บุคลากรที่ไม่ได้เขียนใบสมัครเข้ากองทุนสะสมเลี้ยงชีพ

เนื่องจากการก่อตั้งกองทุนสะสมเลี้ยงชีพ ในปี พ.ศ. 2546 ไม่ได้มีการบังคับให้บุคลากรทุกคนสมัครเข้ากองทุนสะสมเลี้ยงชีพ แต่ต่อมาเมื่อพ.ศ.2552 ได้มีระเบียบมหาวิทยาลัยราชภัฏ  
(7) สมาชิกไม่ทราบว่าหากถูกลงโทษทางวินัยไม่มีสิทธิได้รับเงินสมทบ

**ปัญหาข้อที่ 2.** การวิเคราะห์ปัญหาเอกสารเบิกจ่ายเงินกองทุนสะสมเลี้ยงชีพของมหาวิทยาลัยราชภัฏเชียงรายไม่ครบ/ ไม่ถูกต้อง สมบูรณ์ ในปีพ.ศ. 2557 และ 2558 จำนวน 20 ราย คิดเป็นร้อยละ 21.10 เนื่องจากบุคลากรไม่เข้าใจ และออกไปโดยที่ไม่สอบถามหรือฝากเอกสารให้เพื่อนร่วมงานมาเบิกจ่ายแทน ทำให้มีการชี้แจง และส่งคืนเอกสารแก้ไขเป็นอันดับสอง ดังนั้นบุคลากรที่มีหน้าที่ดำเนินการเบิกจ่ายจึงจัดทำชั้นตอนลำดับและเอกสารสารเพื่อชี้แจงประชาสัมพันธ์ ดังนี้

1. ประสานตัวตัวเพื่อมากรอกใบสมัครให้ใหม่เพื่อให้เอกสารประกอบการเบิกจ่ายครบถ้วน
2. ตรวจสอบข้อมูลสมาชิกที่ยังไม่ได้กรอกข้อมูลในใบสมัครมากรอกใบสมัครให้ครบ
3. มีการชี้แจงบุคลากรที่ถูกลงโทษทางวินัยตามระเบียบว่าได้กองทุนสะสมเลี้ยงชีพมหาวิทยาลัยราชภัฏเชียงราย พ.ศ. 2554 ตามข้อ 14.2 อันเนื่องมาจากการลงโทษทางวินัยไม่มีสิทธิได้รับเงินสมทบ
4. กรณีที่บุคลากรติดเงินกู้มหาวิทยาลัยเงินส่วนนี้จะถูกหักคืนมหาวิทยาลัยทั้งหมดตามระเบียบว่าด้วยกองทุนสะสมเลี้ยงชีพสำหรับพนักงานมหาวิทยาลัยราชภัฏเชียงราย พ.ศ. 2552 ตามข้อ 20
5. ประสานเจ้าตัวกรณีที่มีความประสงค์จะให้ทางกองคลังโอนเงินจำนวนดังกล่าวเข้าบัญชีให้ดำเนินการจัดทำบันทึกข้อความเพื่อแจ้งความประสงค์กับทางกองคลัง

**ปัญหาข้อที่ 3.** การวิเคราะห์ปัญหาการคำนวณการเบิกจ่ายเงินคืนสมาชิก พบว่า ในปี พ.ศ. 2557 มีจำนวน 15 ราย คิดเป็นร้อยละ 35.72 เนื่องจากมหาวิทยาลัยมีหน่วยงานที่แยกเป็นหน่วยงานจัดหารายได้เอง ทำให้บางครั้งการส่งเอกสารมายังกองบริหารงานบุคคลตกหล่นและล่าช้า ทำให้การคำนวณเงินมีความผิดพลาด ดังนั้นบุคลากรที่มีหน้าที่ดำเนินการเบิกจ่ายจึงให้นักวิชาการคอมพิวเตอร์จัดทำโปรแกรมเพื่อรองรับและแก้ไขปัญหาดังนี้

- 3.1 ปรับปรุงระบบโปรแกรม CRRU HRM ให้เป็นปัจจุบันเพื่ออำนวยความสะดวกแก่การตรวจสอบมีการปรับปรุงข้อมูลอย่างสม่ำเสมอ และนำข้อมูลเอกสารหลักฐานการหักเงินสมาชิก ตั้งแต่ ปีพ.ศ. 2546 มาใส่ในโปรแกรม CRRU HRM ให้เป็นปัจจุบัน
- 3.2 ตรวจสอบยอดการหักเงินจากเอกสารที่กองคลังส่งมาให้อย่างละเอียดรอบคอบ
- 3.4 กรณีที่เอกสารสูญหายประสานกองคลังเพื่อขอเอกสารใหม่ และสามารถตรวจสอบยอดเงินกับเจ้าหน้าที่กองคลังที่รับผิดชอบด้านเงินเดือนได้อีกทางหนึ่ง
- 3.5 ข้อมูลในโปรแกรม CRRU HRM เริ่มตั้งแต่ ปี พ.ศ. 2554 ซึ่งการก่อตั้งกองทุนสะสมเลี้ยงชีพเริ่มตั้งแต่ ปีพ.ศ.2546 หากบุคลากรที่ลาออกไปทำงานตั้งแต่ปี 2546 – 2553 ข้อมูลในโปรแกรมอาจมีการคลาดเคลื่อน ดังนั้นจึงมีการเพิ่มข้อมูลจากเอกสาร



3.6 ทำตาราง Excel เพื่อจัดทำข้อมูลการหักเงินของสมาชิกตั้งแต่ปี พ.ศ. 2546 – ปี พ.ศ. 2553 โดยนำเอกสารและไฟล์ข้อมูลที่กองคลังส่งมาให้ตรวจสอบยอดเงินทุกเดือนมาใช้เป็นหลักฐานประกอบการคำนวณการหักเงินที่ทางกองคลังและหน่วยงานต่าง ๆ ส่งมาให้เข้านำไปเพิ่มข้อมูลในระบบซึ่งวิธีการนี้จะต้องทำด้วยความละเอียดรอบคอบ

3.7 ตรวจสอบยอดการหักเงินจากเอกสารที่กองคลังส่งมาให้อย่างละเอียดรอบคอบเมื่อมีบุคลากรที่ทำงานตั้งแต่ปี พ.ศ. 2546 จนกระทั่งถึงปีพ.ศ. 2553 ลาออกจากกองทุนสะสมเลี้ยงชีพ ผู้ที่ดำเนินการเบิกจ่ายจะต้องทำข้อมูลในโปรแกรม Excel อีกวิธีหนึ่งเพื่อป้องกันความผิดพลาดจากระบบโปรแกรม CRRU HRM อีกวิธีหนึ่ง

**ปัญหาข้อที่ 4** ผู้ดำเนินงานเบิกจ่ายเงินกองทุนสะสมเลี้ยงชีพของมหาวิทยาลัยราชภัฏเชียงราย ไม่เข้าใจระบบการเบิกจ่ายในโปรแกรมการเงินและพัสดุ พบว่าทำให้การเบิกจ่ายเงินกองทุนสะสมเลี้ยงชีพของมหาวิทยาลัยราชภัฏเชียงรายพบว่ามีข้อผิดพลาดในการส่งเอกสารคืน เนื่องจากเป็นปัญหาต่อเนื่องมาจากปัญหาข้อที่ 1 -3 และมีโปรแกรมมาใหม่ทำให้ผู้ใช้งานไม่เข้าใจเกิดความผิดพลาด สาเหตุมีดังนี้

(1) เอกสารการเบิกจ่ายเงินไม่ครบถ้วนสมบูรณ์  
 (2) ผู้ดำเนินการขาดความละเอียด รอบคอบในการปฏิบัติงาน  
 (3) บางครั้งสมาชิกมีการเปลี่ยนแปลงวันที่ลาออกโดยแนบเอกสารเดิมที่ได้รับอนุมัติมาใช้ในการเบิกเงินคืน โดยที่ผู้เบิกจ่ายไม่ทราบว่ามีการเปลี่ยนแปลงเอกสารทำให้ ชื่อผู้เบิกจ่ายและยอดเงินไม่ถูกต้อง

(4) ผู้ปฏิบัติงานไม่มีความรู้ความเข้าใจในการใช้โปรแกรมการเงินและพัสดุ  
 (5) ผู้ปฏิบัติงานไม่มักจะสับสนในการใส่รหัสบัญชีแยกประเภท ,แผนงาน, และผลผลิตที่จะต้องใส่ในระบบโปรแกรมการเงินและพัสดุ

5.2 แนวทางการแก้ไขปัญหาการเบิกเงินกองทุนสะสมเลี้ยงชีพของมหาวิทยาลัยราชภัฏเชียงราย

ผลจากการวิเคราะห์ปัญหาเอกสารการเบิกจ่ายเงินปัญหาผู้ใช้บริการไม่เข้าใจระบบการเบิกจ่ายเงินกองทุนสะสมเลี้ยงชีพของมหาวิทยาลัยราชภัฏเชียงรายการรับรู้ข้อมูล ติดตามและการประเมินผลการเบิกจ่ายเงินประเด็นข้อผิดพลาดในการปฏิบัติงานที่กล่าวมาข้างต้น พบว่า เอกสารการเบิกจ่ายเงินต้องส่งคืนแก้ไข ให้กับผู้ใช้บริการ เป็นสาเหตุทำให้เกิดการเบิกจ่ายเงินล่าช้า และเกิดข้อผิดพลาดที่ทุกคนสามารถช่วยกันได้และช่วยกันแก้ไขให้เกิดข้อผิดพลาดน้อยที่สุด และจะต้องดูแลระบบการเบิกจ่ายเงิน ตรวจสอบการทำงานของเจ้าหน้าที่การเงินที่เกี่ยวข้องให้เป็นมาตรฐานแนวเดียวกัน

ดังนั้น ความรู้ด้านการเบิกจ่าย กฎ ระเบียบที่เกี่ยวข้อง รวมทั้งแบบฟอร์ม เอกสารที่เกี่ยวข้องกับการเบิกจ่ายเงิน และทะเบียนคุมต่างๆ เจ้าหน้าที่ที่ต้องรู้และเข้าใจในกระบวนการเบิกจ่าย จึงได้ขอเสนอแนะแก้ไขการเบิกจ่ายเงิน เพื่อเป็นกรอบให้ถือปฏิบัติจากผลงานที่เสนอ มีข้อเสนอและวิธีดำเนินการดังนี้

5.2 ข้อเสนอแนะการแก้ปัญหาการเบิกจ่ายเงินกองทุนสะสมเลี้ยงชีพของมหาวิทยาลัยราชภัฏเชียงราย

1. ปัญหาผู้ใช้บริการไม่เข้าใจระบบการเบิกจ่ายเงินกองทุนสะสมเลี้ยงชีพของมหาวิทยาลัยราชภัฏเชียงราย

1.1 ประธานเจ้าหน้าที่ผู้เกี่ยวข้องเพื่อมาดำเนินการแก้ไขเอกสาร

1.2 ประธานไปยังหน่วยงานกรณีที่เจ้าตัวได้ลาออกไปแล้วและไม่สามารถติดต่อเจ้าตัวได้

1.3 ขอเบอร์โทรศัพท์ติดต่อกรณีที่เจ้าตัวนำเอกสารมาส่ง

1.4 ประชาสัมพันธ์ขั้นตอนและวิธีการเบิกเงินกองทุนสะสมเลี้ยงชีพในสื่อต่าง ๆ ของกองบริหารงานบุคคล เช่น สานส์ประชาสัมพันธ์กองบริหารงานบุคคล, เว็บไซต์กองบริหารงานบุคคล และ ทางช่องทางโปรแกรม e-office ของมหาวิทยาลัย

1.5 จัดอบรมชี้แจงเกี่ยวกับกองทุนสะสมเลี้ยงชีพให้บุคลากรอย่างน้อยปีละ 1 ครั้ง เพื่อทำความเข้าใจเกี่ยวกับกองทุนสะสมเลี้ยงชีพตั้งแต่เข้าเป็นสมาชิกจนกระทั่งได้ลาออกจากกองทุน

1.6 จัดทำ Bar Chart ขั้นตอนเอกสารการเบิกจ่ายไว้ที่หน้าเอกสารดาวโหลดแบบฟอร์มใบลาออกจากกองทุนสะสมเลี้ยงชีพ/หน้าห้องกองบริหารงานบุคคล และประธานเจ้าหน้าที่ในกองบริหารงานบุคคลทุกคนในกรณีที่มีการส่งเอกสารลาออกจากกองทุนสะสมเลี้ยงชีพ

2. ปัญหาการผู้ดำเนินงานเบิกจ่ายเงินกองทุนสะสมเลี้ยงชีพของมหาวิทยาลัยราชภัฏเชียงราย

ไม่เข้าใจระบบการเบิกจ่ายในโปรแกรมการเงินและพัสดุ

2.1 ผู้ดำเนินการจัดทำจะต้องมีความละเอียดรอบครอบในการใส่รหัสแหล่งเงิน, รหัสงบประมาณ, รหัสกิจกรรมหลัก, รหัสโครงการ, แผนงาน, ผลผลิต, งบรายจ่าย, งบประมาณย่อย, หมวดเงิน และที่สำคัญรหัสบัญชีแยกประเภท

2.2 ผู้ดำเนินการเบิกจ่ายจะต้องตรวจสอบให้ละเอียดเพราะถ้ารหัสอย่างใดอย่างหนึ่งผิด เอกสารการเบิกจ่ายจะผิดทุกขั้นตอน

2.3 ตรวจสอบสมาชิกที่มาเบิกเงินคั้นนั้น ติดสัญญารับทุน, ติดเงินกู้มหาวิทยาลัยหรือเปล่า หากต้องขอใช้เงินกู้ หรือทุนการศึกษาที่ได้รับผู้ดำเนินการเบิกเงินจกต้องเบิกเงินจำนวนดังกล่าวคั้นมหาวิทยาลัยราชภัฏเชียงรายก่อน หากมีเงินเหลือจากการหักเงินคั้นมหาวิทยาลัยแล้วจึงจะเบิกคั้นสมาชิก

2.4 ตรวจสอบลายเซ็นผู้จัดทำเอกสาร, ผู้ตรวจสอบเอกสาร และผู้รับรองความถูกต้อง

2.5 ตรวจสอบรหัสกันงบประมาณจากกองคลัง

2.6 . ตรวจสอบเอกสารและความถูกต้องอีกครั้งก่อนส่งเอกสารในขั้นตอนต่าง ๆ

2.7 ประสานกับฝ่ายนิติกร กรณีสมาชิกกองทุนสะสมเลี้ยงชีพติดหนี้มหาวิทยาลัย

2.8 ประสานเจ้าหน้าที่กองคลังในการตรวจสอบการหักเงินสะสมเลี้ยงชีพ

2.9 การเข้าไปใช้งานระบบโปรแกรมการเงินและพัสดุผู้ใช้จะต้องผ่านการอบรมการใช้งานระบบโปรแกรมการเงินและพัสดุก่อนเพราะผู้ใช้งานต้องมีความชำนาญในการใช้เพราะระบบจะพัวพันตั้งแต่เริ่มกระบวนการจนถึงสิ้นสุดกระบวนการใช้งาน หากเกิดข้อผิดพลาดในขั้นตอนใดขั้นตอนหนึ่งข้อมูลก็จะเกิดความผิดพลาดทั้งระบบ

2.10 ผู้ดำเนินการเบิกจ่ายเงินกองทุนสะสมเลี้ยงชีพจะต้องศึกษาระเบียบการเบิกจ่ายของกองคลังให้เข้าใจก่อนลงมือปฏิบัติทุกครั้ง

2.11 จัดทำคู่มือการใช้ระบบโปรแกรมการเงินและพัสดุเพื่อเป็นแนวทางการใช้งานที่ถูกต้องมีตัวอย่างให้ดูที่ถูกต้องเพื่อป้องกันความผิดพลาดที่อาจเกิดขึ้น เมื่อผู้ดำเนินการจัดทำการเบิกจ่ายไม่อยู่ไปราชการ หรือลา จะได้มีคนอื่นสามารถทำงานแทนกันได้เพื่ออำนวยความสะดวกให้แก่ผู้เข้ามาขอรับบริการ

## บรรณานุกรม

- ฉมลวรรณ จันทร์อุไร. (2546). พฤติกรรมการออมผ่านกองทุนสำรองเลี้ยงชีพ และประสิทธิภาพการบริหารจัดการของกองทุนสำรองเลี้ยงชีพพนักงานบริษัท การบินไทย จำกัด (มหาชน). กรุงเทพมหานคร: มหาวิทยาลัยธรรมศาสตร์.
- วิซชากร จันทิมา. (2556). ปัจจัยที่มีผลต่อการเลือกนโยบายการลงทุนในกองทุนสำรองเลี้ยงชีพของพนักงานธนาคารเพื่อการเกษตรและสหกรณ์การเกษตร(ธ.ก.ส.) กรณีศึกษา พนักงาน ธ.ก.ส.จังหวัดกำแพงเพชร. พะเยา: มหาวิทยาลัยนเรศวร.
- สำนักงานคณะกรรมการกำกับหลักทรัพย์และตลาดหลักทรัพย์. (13 สิงหาคม 2558). กองทุนสำรองเลี้ยงชีพไทย. เรียกใช้เมื่อ 18 9 2561 จาก thaipvd: [http://www.thaipvd.com/content\\_th.php?content\\_id=00008](http://www.thaipvd.com/content_th.php?content_id=00008)
- สุกัญญา ภูสุวรรณรัตน์. (2553). การประเมินผลการดำเนินงานของกองทุนรวมเพื่อการเลี้ยงชีพในประเทศไทย. กรุงเทพมหานคร: คณะบริหารธุรกิจ มหาวิทยาลัยหอการค้าไทย.

## ประวัติผู้เขียน



ชื่อ นางปิ่นทิรา วิษา

เกิดวันที่ 23 กันยายน 2521

อาชีพ พนักงานมหาวิทยาลัย

ตำแหน่ง บุคลากรปฏิบัติการ

สถานที่ทำงาน

กองบริหารงานบุคคล มหาวิทยาลัยราชภัฏเชียงราย

80 หมู่ 9 ตำบลบ้านคู อำเภอมือเมือง

จังหวัดเชียงราย

57100

การศึกษา

1. ศศ.บ. นาฏศิลป์และการละคร มหาวิทยาลัยราชภัฏสวนสุนันทา  
ปีพ.ศ. 2545

2. รศ.บ. รัฐศาสตร์ (การเมืองการปกครอง) มหาวิทยาลัยรามคำแหง  
ปีพ.ศ. 2548

3. บธ.ม. การจัดการทั่วไป มหาวิทยาลัยราชภัฏเชียงราย  
ปีพ.ศ. 2553

ประสบการณ์ทำงาน

1. Assistant Producer บริษัท ดี เอ็ม อินเทอร์เน็ตคอมมิวนิเคชั่น จำกัด  
ปีพ.ศ. 2545 - 2547

2. บุคลากร กองบริหารงานบุคคล มหาวิทยาลัยราชภัฏเชียงราย  
ปีพ.ศ. 17 กรกฎาคม 2547 – ปัจจุบัน